

**FUJIFILM**

# instax mini Link+™

Smartphone Printer

**Посібник користувача (повна версія)**



## Установлення застосунку

Встановіть мобільний додаток instax mini Link™ перед використанням принтера.

- Якщо ви використовуєте смартфон на базі Android OS, знайдіть додаток instax mini Link™ у Google Play Store та встановіть його.  
\*Вимоги до смартфонів з ОС Android: Версія Android 10.0 або новіша з установленим Google Play Store
- Якщо ви використовуєте смартфон на базі iOS, знайдіть додаток instax mini Link™ в App Store та встановіть його.  
\*Вимоги до смартфонів з iOS: версія iOS 16.0 або новіша
- Навіть якщо ви завантажили програму і ваш смартфон відповідає вищезазначеним вимогам, ви можете не мати змоги використовувати мобільний додаток instax mini Link™. Це залежить від моделі вашого смартфона.

Відвідайте сайт завантаження додатку instax mini Link™ для отримання актуальної інформації щодо системних вимог.

Відскануйте, щоб завантажити мобільний додаток instax mini Link™



iOS



Android OS

Сам текстовий QR-код є зареєстрованою торговельною маркою і словесною торговельною маркою Denso Wave Incorporated.

## Застереження щодо поводження з картриджем з фотопапером для моментального друку instax™ mini

Не відкривайте кришку відсіку для фотопаперу, доки не використаєте весь фотопапір; інакше решта аркушів фотопаперу засвітяться і стануть білими. Цей фотопапір стане непридатним для використання.

## Зміст

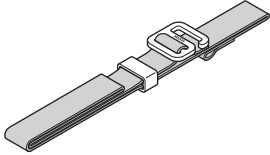
Установлення застосунку .....	2
Застереження щодо поводження з картриджем з фотопапером для моментального друку instax™ mini .....	2
Перед використанням .....	3
Прикріплення ремінця .....	3
Назви частин .....	4
Заряджання акумулятора .....	5
Індикатор стану заряджання .....	5
Перевірка стану акумулятора .....	5
Установлення картриджа з фотопапером instax™ mini .....	6
Увімкнення/вимкнення принтера .....	7
Стан принтера — світлодіодний індикатор .....	7
Підключення принтера до смартфона .....	7
Перше підключення до принтера .....	7
Коли принтер і смартфон вже спарені .....	10
Надрукувати зображення з Галереї .....	10
Збереження зображень у додатку та друк .....	11
Друк зображень у колекції .....	11
Виймання картриджа з фотопапером instax™ mini .....	12
Передрук зображення .....	12
Керування застосунком за допомогою орієнтації принтера та кнопки живлення .....	13
Керування масштабуванням та спуском затвора за допомогою вбудованого режиму «instax Camera» .....	13
Важливі відомості щодо instax AiR Studio™ .....	14
Примітки щодо утилізації принтера .....	15
Утилізація акумулятора .....	15
Установлення акумулятора .....	16
Технічні характеристики .....	16
Вирішення проблем .....	17
ВАЖЛИВІ ВІДОМОСТІ З БЕЗПЕКИ .....	18
Простий догляд за принтером .....	18
Пристрої Bluetooth®. Застереження .....	19

## Перед використанням

Перед використанням принтера переконайтеся в наявності зазначеного нижче:

### Акcesуари з комплекту постачання

- Кабель USB Type-C (FZ00013220) (1)
- Ремінець (1)



- Посібник користувача (1)

❗ Акумулятор не був повністю заряджений на заводі; обов'язково зарядіть акумулятор перед використанням принтера.

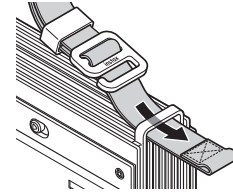
❗ Комплектний кабель USB Type-C призначений для зарядження принтера Link.

Інформацію з техніки безпеки наведено з розділу «ВАЖЛИВІ ВІДОМОСТІ З БЕЗПЕКИ» (стор. 18).

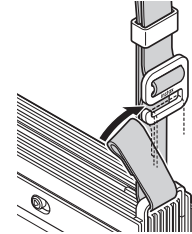
## Прикріплення ремінця

Прикріпіть ремінець до відповідного вушка з одного боку принтера.

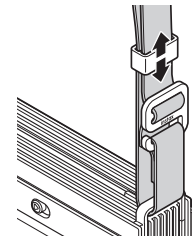
- 1** Просуньте кінець ремінця крізь відповідне вушко.



- 2** Просуньте петлю на кінці ремінця через пряжку кріплення ремінця та закріпіть ремінець.



- 3** Переміщуючи повзунок, відрегулюйте довжину ремінця.

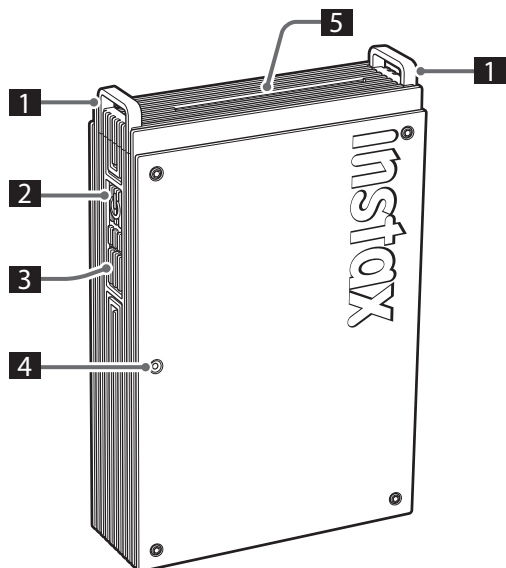


- Надівайте ремінець на руку, а не на ший.
- Слідкуйте за тим, щоб ремінець не нависав над отвором для виводу фотознімка.

## Назви частин

❗ Перед першим використанням принтера обов'язково повністю зарядіть акумулятор.

### Лицьовий бік

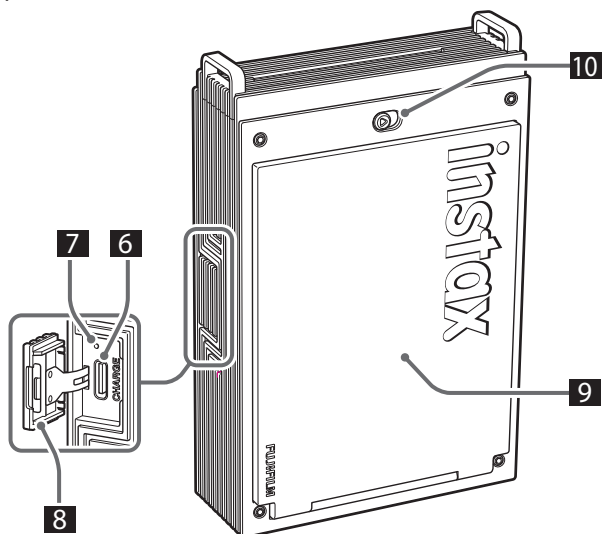


- 1 Вушко для ремінця
- 2 Кнопка живлення
- 3 Кнопка функції
- 4 Індикатор<sup>\*1</sup>
- 5 Отвір для виводу фотознімка
- 6 Порт USB Type-C
- 7 Кнопка скидання<sup>\*2</sup>
- 8 Кришка порту USB Type-C
- 9 Кришка відсіку для фотопаперу
- 10 Фіксатор кришки відсіку для фотопаперу

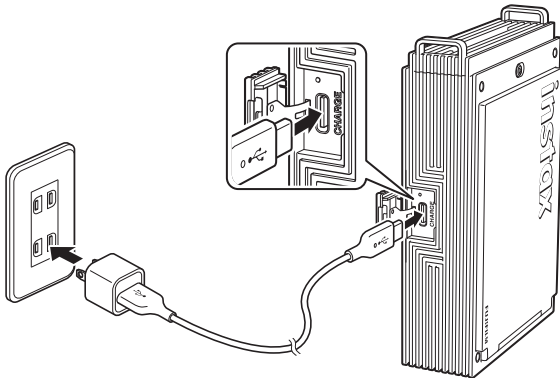
<sup>\*1</sup> Детальну інформацію про стан світлодіодної індикації див. на стор. 5–7.

<sup>\*2</sup> Якщо принтер не працює належним чином, натисніть кнопку скидання, щоб перезапустити принтер.

### Задній бік



## Зарядження акумулятора



Приєднайте принтер за допомогою кабелю USB Type-C з комплекту постачання до адаптера змінного струму USB (не включено), а потім підключіть адаптер змінного струму USB до внутрішньої мережі електропостачання.

- Ви можете друкувати зображення під час зарядження принтера.
- Час зарядження становить приблизно від 1,5 до 2 год.

### Індикатор стану зарядження

Коли принтер увімкнено

Індикація	Стан зарядження
Білий індикатор (світиться неперервно)	Зарядження не виконується
Зелений індикатор (світиться неперервно)	Зарядження завершено
Зелений індикатор (блимає)	Зарядження

Коли принтер вимкнено

Індикація	Стан зарядження
Індикатор вимкнено	Зарядження не виконується / зарядження завершено
Зелений індикатор (блимає)	Зарядження

### Зарядження від ПК:

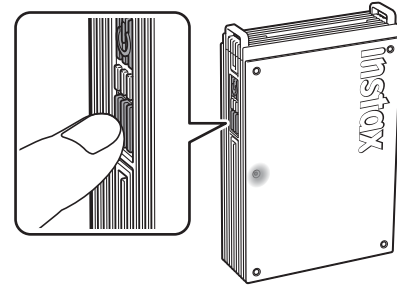
- Підключіть принтер безпосередньо до ПК. Не підключайте через USB-концентратор або клавіатуру.
- Якщо ПК під час зарядження переходить у сплячий режим, зарядження призупиняється. Щоб продовжити зарядження, вийдіть зі сплячого режиму, а тоді повторно підключіть кабель USB Type-C.
- Акумулятор може не заряджатися, залежно від технічних характеристик, налаштувань або умов використання ПК.

### Примітки

- Акумулятор постачається частково зарядженим. Обов'язково зарядіть акумулятор перед використанням принтера.
- Щоб дізнатися про акумулятор, див. «Простий догляд за принтером». (стор.18)

## Перевірка стану акумулятора

Якщо натиснути кнопку Function, коли принтер увімкнено, можна переглянути стан акумулятора.



Індикація	Стан зарядження
Один раз блимає зеленим	Низький рівень заряду елемента живлення
Двічі блимає зеленим	Середній рівень заряду елемента живлення
Тричі блимає зеленим	Високий рівень заряду елемента живлення

Стан зарядження можна перевірити за допомогою смартфона, коли принтер підключено до застосунку.

## Установлення картриджа з фотопапером instax™ mini

### Застереження

Не відкривайте кришку відсіку для фотопаперу, доки не використаєте весь фотопапір; інакше решта аркушів фотопаперу засвітяться і стануть білими. Цей фотопапір стане непридатним для використання.

- Під час установлення картриджа з фотопапером ніколи не натискайте на два прямокутні отвори на задній частині картриджа.
- Ніколи не використовуйте картридж із фотопапером після закінчення терміну його зберігання; це може призвести до пошкодження принтера.

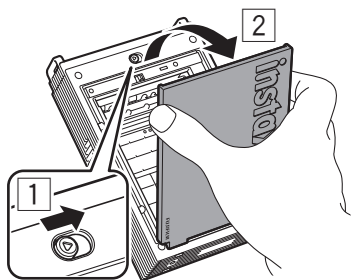
Використовуйте тільки фотопапір для миттєвого друку FUJIFILM instax™ mini. Фотопапір instax™ SQUARE та instax™ WIDE не можна використовувати.

### Примітки щодо картриджа з фотопапером

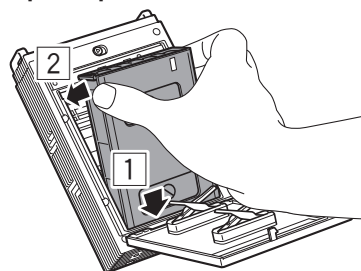
- Кожен картридж із фотопапером FUJIFILM instax™ mini містить чорне захисне покриття та 10 аркушів фотопаперу.
- Не виймайте картридж з фотопапером з його внутрішньої упаковки з фольги, поки не будете готові встановити картридж у принтер.
- Захисне покриття фотопаперу виводиться автоматично, коли кришка відсіку для фотопаперу закрита.

Додаткові відомості див. в інструкціях і попередженнях на упаковці фотопаперу для миттєвого друку instax™ mini від FUJIFILM.

- 1** Зсуньте й утримуйте на місці фіксатор кришки відсіку для фотопаперу, потім відкрийте кришку відсіку для фотопаперу.



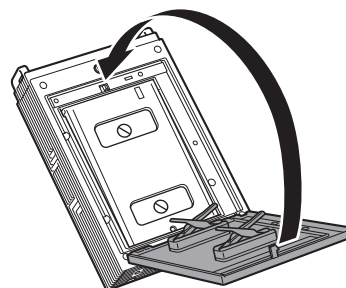
- 2** Вставте картридж із фотопапером, сумістивши жовті позначки на картриджі з фотопапером і корпусі принтера.



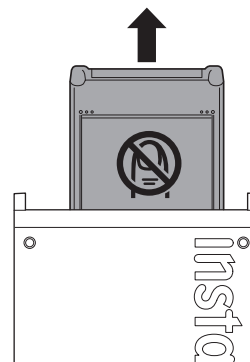
### Примітка

Обов'язково сумістіть жовті позначки на принтері й на картриджі з фотопапером.

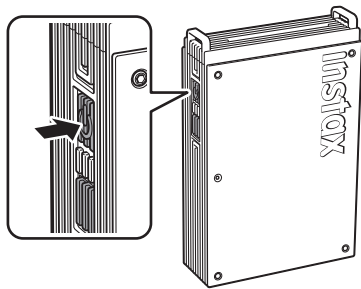
- 3** Закрийте кришка відсіку для фотопаперу.



- 4** Чорне захисне покриття виводиться автоматично, видаліть його й утилізуйте.



## Увімкнення/вимкнення принтера



Натисніть і утримуйте натиснутою кнопку живлення приблизно протягом 1 секунди, щоб увімкнути або вимкнути принтер. Індикатор світиться, коли принтер увімкнено. Принтер автоматично вимикається, якщо не використовується протягом певного часу.

## Стан принтера — світлодіодний індикатор

Індикатор указує на стан принтера.

Індикація	Стан
Синій індикатор (блимає)	Оновлюється мікропрограма
Білий індикатор (пульсує)	Повторний друк
Жовтий індикатор (світиться неперервно — принтер вимкнеться через 3 секунди)	Заряджання неможливе Низький рівень заряду елемента живлення
Жовтий індикатор (блимає)	Виникла помилка виводу фотознімка

## Підключення принтера до смартфона

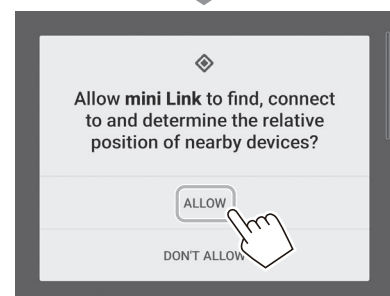
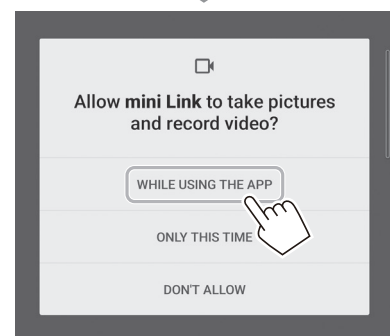
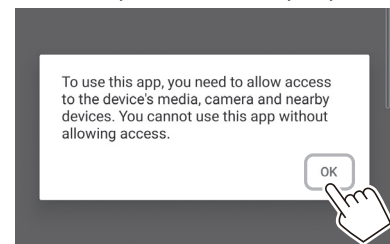
Ви можете насолоджуватися створенням різних варіантів друку, додаючи текст і застосовуючи фільтри до зображень за допомогою функцій додатку instax mini Link™. Докладнішу інформацію про використання застосунку можна знайти на такому сайті: [https://instax.com/mini\\_link\\_plus/](https://instax.com/mini_link_plus/)

### Перше підключення до принтера

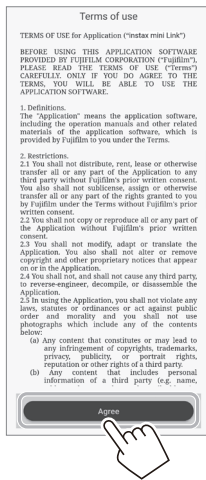
**1** Відкрийте програму «instax mini Link™».



**2** Процес налаштування застосунку



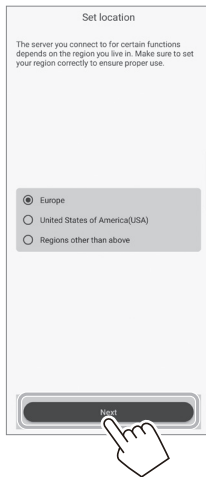
**3 Прочитайте умови використання й торкніться [Agree].**



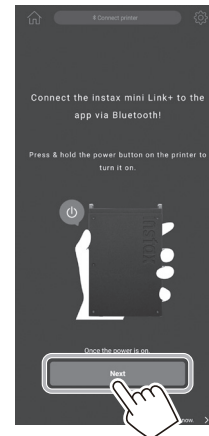
**6 Виберіть [mini Link+] на екрані вибору принтера та торкніться [Next].**



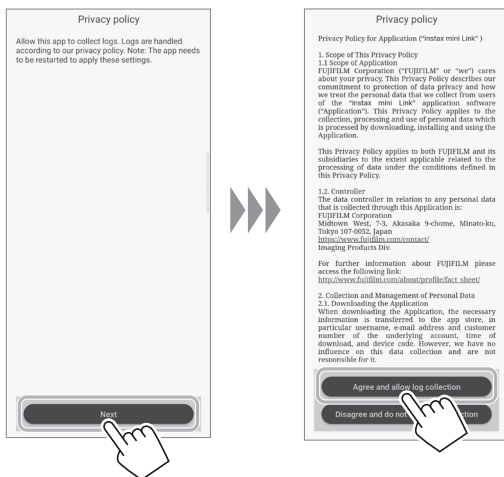
**4 Виберіть свій регіон, а потім натисніть [Next].**  
Якщо принтер використовується в Європі, виберіть [Europe].



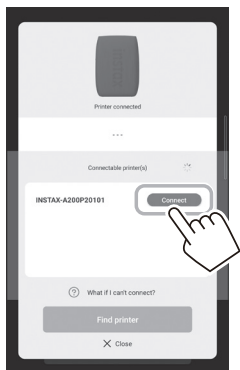
**7 Коли з'явиться показаний нижче екран, увімкніть принтер і торкніться [Next].**



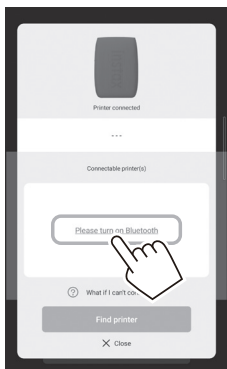
**5 Торкніться [Next], ознайомтеся з політикою щодо конфіденційності й торкніться [Agree and allow log collection].**



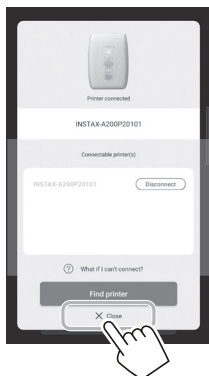
- 8** Коли принтер буде виявлено, торкніться [Connect].  
 Якщо виявлено кілька принтерів, виберіть принтер для підключення зі списку.  
 Ідентифікатор принтера (ім'я пристрою) наведено на нижній частині принтера.



**Примітка**  
 Коли налаштування Bluetooth вимкнено, торкніться [Please turn on Bluetooth], щоб їх увімкнути.



- 9** Коли принтер підключено, торкніться [Close].



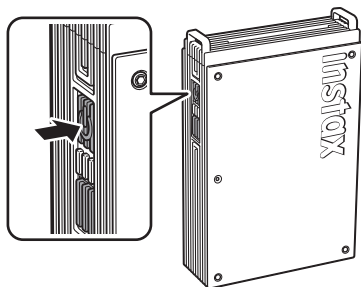
- 10** Буде відображено короткий посібник з початку роботи. Прочитайте інструкції та торкніться [Let's Play!].



## Коли принтер і смартфон вже спарені

- 1 Натисніть і утримуйте натиснутою кнопку живлення приблизно протягом 1 секунди, щоб увімкнути принтер.

Індикатор починає світитися.

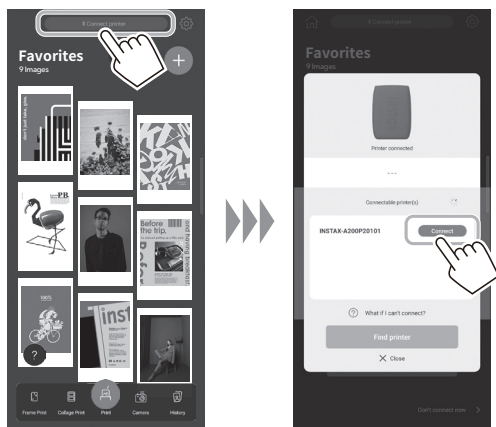


- 2 Відкрийте програму «instax mini Link™».



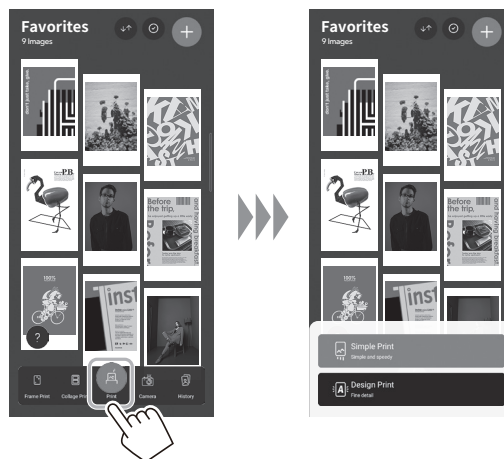
- 3 Торкніться [Connect printer] у верхній частині екрана.

Виберіть принтер, який потрібно підключити, зі списку принтерів, доступних для підключення, і торкніться [Connect].



## Надрукувати зображення з Галереї

- 1 Торкніться , потім торкніться [Simple Print] або [Design Print].



### Примітки





Опцію [Design Print] можна використовувати, якщо розмір зображення перевищує 1 600 × 1 200 пікселів.

- 2 Виберіть зображення, яке потрібно надрукувати.



### Редагування зображень

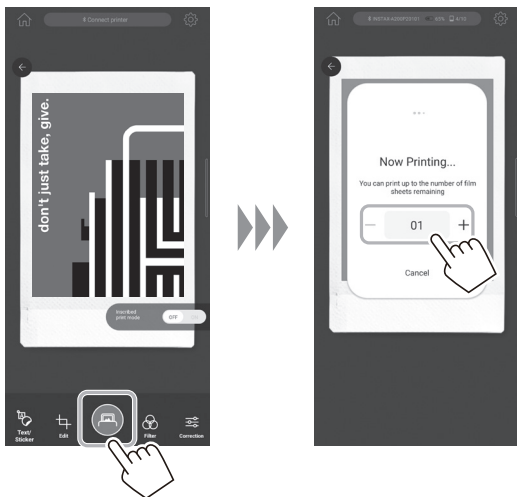
Перед друком доступні наведені нижче параметри редагування зображень.

	Додавання тексту або наліпок до зображень.
	Обтинання або повертання зображень.
	Застосування фільтра до зображень.
	Налаштування яскравості зображень.

### 3 Торкніться або проведіть пальцем вгору по екрану.

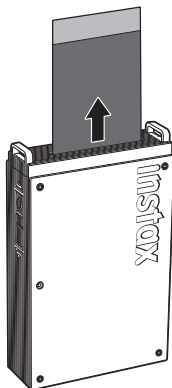
Принтер почне друкувати.

Також можна вибрати кількість копій для друку під час послідовності передачі зображень.



### 4 Коли фотопапір буде виведено (принтер перестане видавати звук), візьміться за край фотопаперу й вийміть його з принтера.

Можна переглянути кількість копій, що залишилась, у застосунку.



## Збереження зображень у додатку та друк

Ви можете додати фотографії, що зберігаються на вашому смартфоні, або зображення, збережені на дошках додатку Pinterest, у програму instax mini Link™ та переглядати їх як колекцію. Ви можете вибрати зображення, які хочете надрукувати, сортуючи додані зображення або використовуючи імітацію, щоб уявити, як вони будуть виглядати після друку.



Для отримання додаткової інформації щодо використання «Pinterest» відвідайте вебсайт instax mini Link+™; [https://instax.com/mini\\_link\\_plus/](https://instax.com/mini_link_plus/)



## Друк зображень у колекції

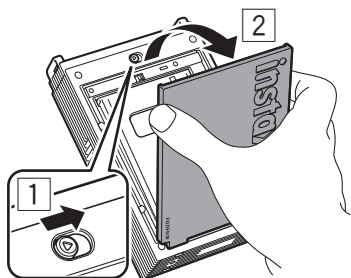
Щоб надрукувати зображення, що відображається на ВЕРХНЬОМУ екрані, торкніться зображення, щоб перейти до екрана друку. Ви також можете друкувати кілька зображень підряд (Multiple Print) або прикрашати зображення (Simulation).

## Виймання картриджа з фотопапером instax™ mini

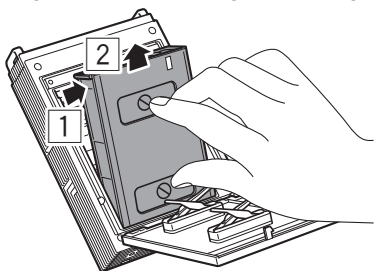
### Застереження:

Не відкривайте кришку відсіку для фотопаперу, доки не використаєте весь фотопапір; інакше решта аркушів фотопаперу засвітяться і стануть білими. Цей фотопапір стане непридатним для використання.

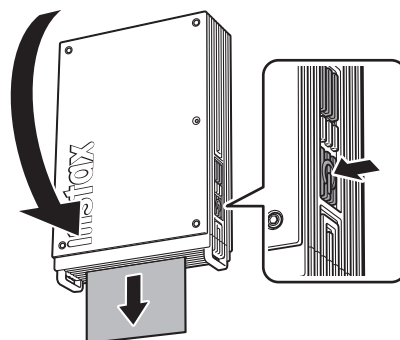
- 1 Зсуньте й утримуйте на місці фіксатор кришки відсіку для фотопаперу, потім відкрийте кришку відсіку для фотопаперу.



- 2 Візьміться за прямокутні отвори на картриджі з фотопапером і вийміть порожній картридж.



## Передрук зображення



Останнє надруковане зображення можна передрукувати, перевернувши принтер догори дном так, щоб отвір для виведення був спрямований униз, а потім натиснувши кнопку живлення.

### Примітка

Якщо ви вимкнете принтер, ви не зможете отримати доступ до останнього надрукованого зображення за допомогою цієї функції. Натомість можна буде виконати повторний друк за допомогою спеціального застосунку.

## Керування застосунком за допомогою орієнтації принтера та кнопки живлення

Коли принтер підключено до застосунку на смартфоні або планшеті, можна керувати застосунком, нахилиючи принтер. Для отримання докладнішої інформації див. поширені запитання щодо додатку instax mini Link™.

### Примітка

Переконайтеся, що [Enable App Operation] активовано в додатку instax mini Link™. Коли він неактивний, цю функцію використовувати не можна.

## Керування масштабуванням та спуском затвора за допомогою вбудованого режиму «instax Camera»

### 1 Торкніться [Camera].

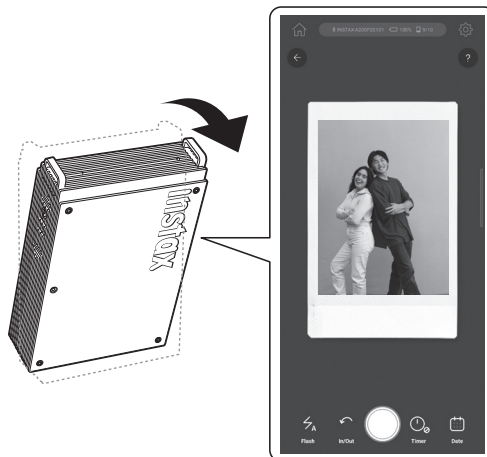


### 2 Торкніться [instax Camera], щоб увійти в режим фотокамери instax.



### 3 Керуйте додатком із принтера.

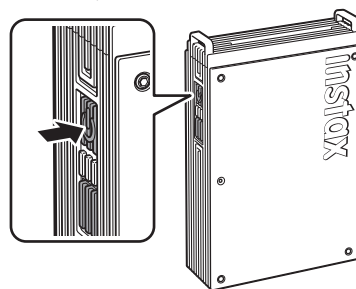
- Нахиліть принтер вперед, щоб збільшити масштаб.



- Нахиліть принтер назад, щоб зменшити його.



- Натисніть кнопку живлення, щоб зробити знімок.



## Важливі відомості щодо instax AiR Studio™

Застосунок instax AiR Studio™ не є повністю сумісним з деякими моделями смартфонів і може мати обмеження щодо визначення основних об'єктів.

Відомості про підтримувані пристрої можна переглянути на цьому вебсайті:

### iOS

Використовуйте сумісний смартфон, на якому встановлено iOS 16 або новішу версію.



URL-адреса: <https://support.apple.com/103267>

### OC Android

Використовуйте смартфон, який підтримує Depth API.



URL-адреса: <https://developers.google.com/ar/devices/>

Відскануйте наведений нижче QR-код або відвідайте зазначений нижче вебсайт, щоб переглянути актуальний повний список сумісних моделей смартфонів і відомості про обмеження визначення.



URL-адреса: [https://instax.com/mini\\_link\\_3/airstudio/](https://instax.com/mini_link_3/airstudio/)

## Примітки щодо утилізації принтера

### У цьому принтері використовується літій-іонний акумулятор, розташований усередині принтера.

Для утилізації принтера дотримуйтесь місцевих норм і правил та утилізуйте його належним чином.



Утилізація електричного й електронного обладнання в приватних домашніх господарствах  
Утилізація використаного електричного та електронного обладнання  
(Застосовується в Європейському Союзі та інших європейських країнах з системами роздільного збору сміття)

Цей символ на виробі, у посібнику й гарантії та/або на упаковці виробу вказує на те, що цей виріб не можна утилізувати разом з побутовим сміттям. Натомість його потрібно здати до відповідного пункту прийому для утилізації електричного й електронного обладнання.

Забезпечуючи належну утилізацію виробу, ви допоможете уникнути потенційно негативних наслідків для навколишнього середовища та здоров'я людей, які могли б бути викликані неправильною утилізацією цього виробу.

Переробка матеріалів допоможе зберегти природні ресурси. За додатковою інформацією щодо утилізації цього виробу звертайтеся до місцевих органів влади, служби утилізації відходів або до магазину, де придбали виріб.

У країнах за межами ЄС: Якщо потрібно утилізувати цей виріб, зверніться до місцевих органів влади, щоб дізнатися про належний спосіб утилізації.



Цей символ на батареях або акумуляторах вказує на те, що їх не можна утилізувати разом з побутовим сміттям.

### Для покупців у Туреччині:

EEE відповідає Директиві.

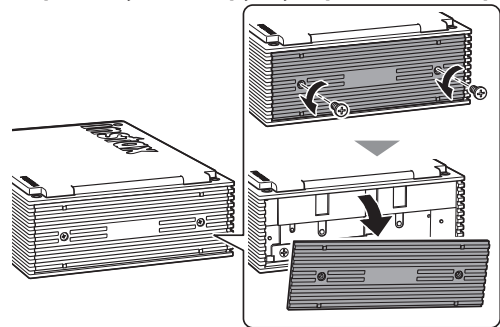
## Утилізація акумулятора

Акумулятор можна вийняти для утилізації, знявши нижню кришку принтера та кришку відсіку для акумулятора. Коли утилізуєте принтер, вийміть акумулятор і утилізуйте його відповідно до настанов місцевих органів з утилізації та переробки відходів.

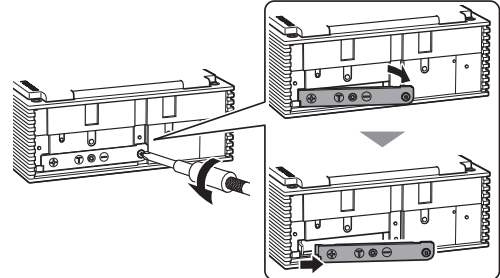
Щоб замінити акумулятор\*, див. сторінку 16.

\*Тільки Європа (відповідно до Регламенту ЄС щодо акумуляторів (ЄС) 2023/1542)

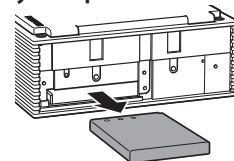
### 1 Щоб зняти нижню кришку принтера, використовуйте викрутку (продається окремо).



### 2 За допомогою викрутки (продається окремо) зніміть кришку відсіку для акумулятора.



### 3 Вийміть акумулятор.



## Установлення акумулятора

Акумулятор можна замінити на схвалений літій-іонний акумулятор FUJIFILM NP-70S (продається окремо).

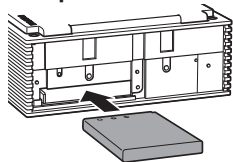
### УВАГА!

Наведені нижче інструкції з установлення акумулятора призначено лише для європейського регіону. Для заміни акумулятора використовуйте лише схвалений акумулятор NP-70S.

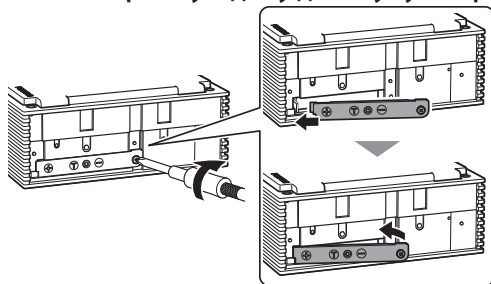
Якщо у вас є питання щодо заміни акумулятора, зверніться до дилера компанії FUJIFILM у вашому регіоні.

Якщо ви використовуєте рекомендований акумулятор NP-70S, гарантія на принтер буде чинною. Проте гарантія може втратити силу, якщо використовувати акумулятор, відмінний від схваленого.

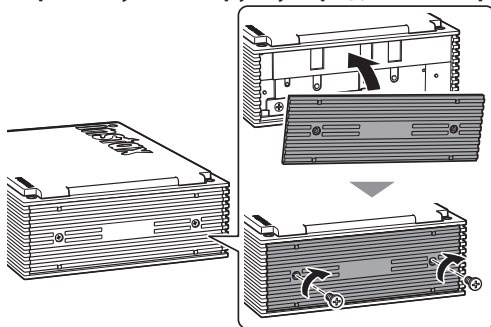
- 1 Установіть акумулятор NP-70S (продається окремо) у принтер.



- 2 За допомогою викрутки (продається окремо) установіть кришку відсіку для акумулятора.



- 3 Щоб прикріпити нижню кришку принтера, використовуйте викрутку (продається окремо).



## Технічні характеристики

Спосіб запису	3-кольорова експозиція з OLED
Фотопапір, що використовується	Фотопапір для миттєвого друку FUJIFILM instax™ mini (продається окремо)
Розмір зображення	62 мм × 46 мм
Кількість пікселів експозиції	800 × 600 точок (1 600 × 600 точок при друкуванні в режимі Design Print)
Роздільна здатність експозиції	12,5 точок/мм (318 точок на дюйм, точка з кроком 80 мкм) 25 точок/мм × 12,5 точок/мм при друкуванні в режимі Design Print (635 × 318 точок на дюйм, точка з кроком 40 × 80 мкм)
Градація експозиції	Градація RGB 256 кольорів
Інтерфейс	Bluetooth, версія 5,1
Формат зображення для друку	JPEG, PNG, HEIF, DNG
Час друку	Після завершення прийому даних зображення, від запису до виведення фотознімка проходить приблизно 15 секунд. * Для друку в режимі Design Print додається одна секунда.
Можлива кількість надрукованих зображень	Приблизно 100 (від повного заряджання; кількість надрукованих зображень залежить від умов використання.)
Джерело живлення	Літій-іонний акумулятор (внутрішнього типу)
Час заряджання	Приблизно 1,5–2,0 год (залежно від температури навколишнього середовища під час заряджання)
Споживання енергії	Під час друку: Приблизно 3 Вт Живлення вимкнено: Приблизно 0,0 Вт (0,6 мВт)
Функція автоматичного вимкнення живлення	5 хвилин / Вимкнено * Вимкнення функції автоматичного вимкнення живлення збільшить споживання енергії виробом.
Робоче середовище	Температура: +5 °C – +40 °C Вологість: 20 % – 80 % (без конденсації)
Розміри	86,7 мм × 33,4 мм × 128,0 мм (за винятком деталей, що виступають)
Маса	240 г (без картриджа з фотопапером)
Аксесуар з комплекту постачання	Кабель USB Type-C (FZ00013220, довжина: 30 см)

\*Наведені вище характеристики можуть бути змінені для поліпшення продуктивності.

## Вирішення проблем

Перевірте наведені нижче пункти, перш ніж вважати проблему несправністю. Якщо проблема не зникає навіть після вжиття заходів, зверніться до сервісного центру FUJIFILM у вашій країні для ремонту або відвідайте вебсайт за посиланням нижче:

Вебсайт FUJIFILM: <https://www.fujifilm.com/>

**Якщо виникає одна з таких проблем...**

Проблема	Можливі причини та рішення
Не вдається увімкнути принтер.	<ul style="list-style-type: none"> <li>Акумулятор не заряджається. Будь ласка, зарядіть принтер.</li> <li>Ви не тримали кнопку живлення натиснутою достатню кількість часу. Натисніть і утримуйте кнопку живлення приблизно 1 секунду.</li> </ul>
Акумулятор швидко втрачає заряд.	Якщо ваш принтер знаходиться у дуже холодному середовищі, акумулятор буде розряджатись швидше. Перед друком тримайте принтер у теплі.
Принтер вимикається під час використання.	Рівень заряду акумулятора може бути низьким. Будь ласка, зарядіть принтер.
Заряджання не починається.	Переконайтеся, що штепсельна вилка адаптера кабелю USB під'єднана до розетки.
Заряджання принтера займає забагато часу.	За низької температури процес заряджання може зайняти більше часу.
Заряджання припиняється під час заряджання.	Заряджайте акумулятор у температурному діапазоні від +5 °C до +40 °C. Якщо ви не можете зарядити принтер у цьому діапазоні, зверніться до представника або центру підтримки FUJIFILM.
Принтер не працює належним чином.	<ul style="list-style-type: none"> <li>Можливо, виникла тимчасова несправність. Будь ласка, натисніть кнопку скидання. Якщо принтер все одно не працює належним чином, зверніться до сервісного центру для ремонту.</li> <li>Акумулятор не заряджається. Будь ласка, зарядіть принтер.</li> </ul>
Картридж із фотопапером не завантажується або завантажується неправильно.	<ul style="list-style-type: none"> <li>Використовуйте фотопапір для миттєвого друку FUJIFILM instax™ mini (інший фотопапір не можна використовувати).</li> <li>Сумістіть жовту позначку на картриджі з фотопапером із жовтою позначкою вирівнювання на корпусі принтера, а тоді завантажте фотопапір у принтер.</li> </ul>

Проблема	Можливі причини та рішення
Фотопапір не виводиться.	<ul style="list-style-type: none"> <li>Фотопапір може бути нерівно розміщений через поштовх, спричинений вібрацією або падінням. Завантажте новий картридж із фотопапером.</li> <li>Якщо фотопапір застряг, вимкніть принтер, а потім увімкніть його знову. Якщо проблема не зникає, вийміть застряглий фотопапір і завантажте новий картридж із фотопапером.</li> </ul>
Деякі або всі роздруковані фотокартки білого кольору.	Не відкривайте кришка відсіку для фотопаперу, доки весь фотопапір не буде використано. Якщо відкрити кришку відсіку для фотопаперу, коли в ньому залишається фотопапір, аркуші фотопаперу засвітяться і стануть білими.
Друк нерівномірний.	<ul style="list-style-type: none"> <li>Не трусіть, не згинайте, не складайте та не чіпайте фотознімок відразу після друку.</li> <li>Не перешкоджайте виводу фотознімка через отвір.</li> </ul>
Не вдається переддрукувати зображення.	Останнє збережене зображення, яке було надруковано, видаляється під час вимкнення принтера.
Функція, яка використовується при нахилі принтера, не працює.	Переконайтеся, що функцію [Enable App Operation] у додатку instax mini Link™ активовано.

## ВАЖЛИВІ ВІДОМОСТІ З БЕЗПЕКИ

Цей виріб було розроблено з метою забезпечення безпеки користувача в разі правильного поводження з ним і дотримання інструкцій, наведених у посібнику користувача, та наданих інструкцій. Важливо поводитися належним чином з виробом і фотопапером instax™ mini, а також використовувати їх тільки для друку знімків відповідно до вказівок, наведених у посібнику користувача та в інструкціях до фотопаперу instax™ mini.

### ⚠ ПОПЕРЕДЖЕННЯ

Цей символ вказує на небезпеку, яка може призвести до травм або смерті. Будь ласка, дотримуйтесь цих інструкцій.

⚠ У разі виникнення однієї з нижчезказаних ситуацій негайно від'єднайте комплектний кабель USB Type-C, вимкніть принтер і утримайтеся від подальшого використання принтера. Зверніться до сервісного центру FUJIFILM; недотримання цих вимог може призвести до тепловиділення або займання.

– Принтер нагрівається, з нього йде дим, відчувається запах горілого, або він працює неправильно.

– Принтер упав у воду, або сторонні предмети потрапили всередину принтера.

⚠ Цей пристрій містить акумулятор. Не піддавайте його нагріванню, не кидайте у відкритий вогонь, не кидайте та не застосовуйте до нього ударне навантаження. Такі дії можуть призвести до вибуху.

⚠ Не допускайте потрапляння рідини на цей виріб і не торкайтеся його вологими руками. Це може призвести до ураження електричним струмом.

⚠ Зберігайте виріб у недоступних для дітей місцях. У руках дитини цей виріб може стати причиною травми.

### ⚠ ЗАСТЕРЕЖЕННЯ

Вказує на ситуацію, яка може привести до травмування або фізичного пошкодження, якщо її ігнорувати або діяти неправильно.

⚠ Ніколи не намагайтеся розібрати цей виріб на частини. Це може призвести до травмування.

⚠ Якщо принтер не працює належним чином, не намагайтеся його ремонтувати самостійно, щоб уникнути травмування.

⚠ Якщо цей виріб впаде чи пошкодиться таким чином, що оголяться внутрішні деталі, не торкайтеся його. Зверніться до представника компанії FUJIFILM.

⚠ Не торкайтеся жодних деталей під кришкою відсіку для фотопаперу. Це може призвести до травмування.

⚠ Відразу після завершення заряджання елемента живлення повністю, від'єднайте кабель USB Type-C.

⚠ Не накривайте нічим принтер або адаптер змінного струму й не загортайте їх у тканину чи покривало. Це може призвести до перегріву, що в свою чергу спричинить деформування корпусу чи займання.



Маркування «CE» підтверджує, що цей виріб відповідає вимогам ЄС (Європейського Союзу) щодо безпеки, охорони здоров'я, охорони навколишнього середовища та захисту споживачів. («CE» є аббревіатурою фр. Conformité Européenne.)

Тим самим компанія FUJIFILM заявляє, що тип радіоапаратури «F1046W» відповідає Директиві 2014/53/ЄС.

Додаткові відомості див. на вказаному далі сайті.

[https://instax.com/support/declaration/#smartphone\\_printers](https://instax.com/support/declaration/#smartphone_printers)

## Простий догляд за принтером

### ■ Поводження з принтером і елементом живлення

• **ЗАСТЕРЕЖЕННЯ** - Не піддавайте дії надмірно високої температури, наприклад, сонячного світла, вогню тощо. Це може призвести до вибуху або витоку легкозаймистої рідини чи газу під час використання, зберігання, транспортування, утилізації.

• **ЗАСТЕРЕЖЕННЯ** - Не викидайте елемент живлення у вогонь або гарячу духову шафу. Не здавлюйте та не розрізайте елемент живлення. Це може призвести до вибуху.

• **ЗАСТЕРЕЖЕННЯ** - Не піддавайте дії дуже низького тиску повітря на великій висоті, це може призвести до вибуху або витоку легкозаймистої рідини чи газу.

### ■ Догляд за принтером

1. Не відкривайте кришку відсіку для фотопаперу, доки не використаєте весь фотопапір; інакше решта аркушів фотопаперу засвітіться і стануть білими. Цей фотопапір стане непридатним для використання.
2. Принтер є крихким предметом. Не допускайте попадання на принтер води, піску або сипучих речовин.
3. Для очищення від забруднень не використовуйте розчинники, такі як розріджувач або спирт.
4. Підтримуйте відсік для фотопаперу та внутрішню частину принтера в чистоті, щоб уникнути пошкодження фотопаперу.
5. Не залишайте принтер під прямими променями сонця або в місцях з високою температурою, наприклад у салоні автомобіля. Не залишайте принтер у вологих місцях протягом тривалого часу.
6. Газоподібний засіб проти молі, наприклад нафталін, може негативно вплинути на принтер і фотокартки. Слідкуйте за тим, щоб принтер і фотокартки зберігалися в безпечному та сухому місці.
7. Майте на увазі, що принтер можна використовувати за температури від +5 °C до +40 °C.
8. Слідкуйте за тим, щоб друківані матеріали не порушували авторських прав, прав на зображення, приватного життя або інших особистих прав і відповідали загальноприйнятим нормам пристойності. Дії, які порушують права інших осіб, суперечать загальноприйнятим нормам пристойності або доставляють незручності, можуть каратися відповідно до закону або в якийсь інший спосіб давати підстави для судового переслідування.
9. Цей принтер призначений для побутового/особистого використання. Він не підходить для комерційної зйомки й інших сфер застосування, де потрібна велика кількість фотовідбитків.

### ■ Заряджання акумулятора

- Елемент живлення постачається частково зарядженим. Повністю зарядіть акумулятор перед першим використанням.
- Зарядіть акумулятор за допомогою кабелю USB Type-C з комплекту постачання. Час заряджання збільшується за температури навколишнього середовища нижче +10 °C або вище +35 °C.
- Не намагайтесь заряджати елемент живлення, якщо температура вища ніж +40 °C або нижча ніж +5 °C, елемент живлення не буде заряджатися.

### ■ Термін служби акумулятора

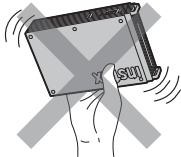
За нормальних температур акумулятор можна повторно заряджати приблизно 300 разів. Помітне скорочення часу, протягом якого акумулятор утримує заряд, означає, що термін служби акумулятора закінчився.

### ■ Застереження щодо поводження з акумулятором

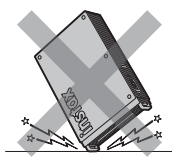
Акумулятор та корпус принтера можуть стати теплими на дотик після тривалого використання. Це нормальне явище.

### ■ Сертифікаційні знаки, отримані принтером, розташовані всередині відсіку для фотопаперу.

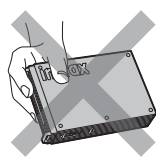
### ■ Застереження щодо друку на фотопапері:



Не трясіть принтер під час друку.



Не допускайте падіння принтера під час друку.



Не закривайте отвір для виводу фотознімка під час друку.

### ■ Догляд за фотопапером instax™ mini та фотовідбитками

Див. інструкції з використання фотопаперу на упаковці фотопаперу для миттєвого друку FUJIFILM instax™ mini. Дотримуйтеся всіх інструкцій щодо безпечного та належного використання.

1. Зберігайте фотопапір у прохолодному місці. Не залишайте фотопапір у місцях з дуже високою температурою (наприклад, у закритому автомобілі) на тривалий час.
2. Не проколюйте, не рвіть і не ріжте фотопапір instax™ mini. Якщо фотопапір пошкоджений, не використовуйте його.
3. Коли встановите картридж із фотопапером, використовуйте фотопапір якомога раніше.
4. Якщо фотопапір зберігався в місцях із зависокою або заниженою температурою, то перш ніж починати друк знімків, доведіть температуру фотопаперу до кімнатної.
5. Обов'язково використовуйте фотопапір до закінчення терміну використання.
6. Уникайте дії сильного рентгенівського випромінювання, зокрема сканування багажу в аеропортах. Ефект конденсації тощо може з'явитися на невикористаному фотопапері. Рекомендується заносити принтер і/або фотопапір на літак як ручний багаж. (За додатковою інформацією звертайтеся до персоналу кожного конкретного аеропорту.)
7. Уникайте інтенсивного світла та зберігайте зроблені фотознімки в прохолодному й сухому місці.
8. Не проколюйте та не ріжте фотопапір, оскільки він містить невелику кількість їдкої пасти (високолувної). Ніколи не дозволяйте дітям або тваринам брати фотопапір у рот. Також не допускайте потрапляння цієї пасти на шкіру або одяг.
9. Якщо паста з фотопаперу потрапила на шкіру або одяг, негайно промийте уражену ділянку великою кількістю води. Якщо паста потрапила в очі або рот, негайно промийте уражену ділянку великою кількістю води та зверніться до лікаря. Зверніть увагу, що лужна речовина всередині плівки залишається активною протягом приблизно 10 хвилин після того, як зображення було надруковано.

### ■ Застереження: Поводження з фотопапером і фотовідбитками

Докладніші відомості див. в інструкціях і попередженнях на упаковці фотопаперу для миттєвого друку FUJIFILM instax™ mini.



### Пристрої Bluetooth®. Застереження

**ВАЖЛИВО!** Ознайомтеся з наведеними далі зауваженнями, перш ніж використовувати вбудований у виріб передавач Bluetooth.

#### ■ Використовуйте тільки як частину мережі Bluetooth.

Компанія FUJIFILM не несе відповідальності за збитки, які сталися внаслідок несанкціонованого використання. Не використовуйте в областях застосування, що потребують високого рівня надійності, наприклад, у медичному обладнанні або в інших системах, що можуть мати прямий чи опосередкований вплив на життя людей. Коли використовуєте пристрій у комп'ютері або інших системах, що вимагають вищого рівня надійності, ніж мережі Bluetooth, переконайтеся, що вжито всіх необхідних заходів для забезпечення безпеки та запобігання несправності.

#### ■ Використовуйте пристрій тільки в тій країні, де його було придбано.

Цей пристрій відповідає нормам і правилам, що регламентують роботу пристроїв Bluetooth на території тієї країни, де його було придбано. Дотримуйтеся усіх місцевих норм і правил під час використання пристрою. Компанія FUJIFILM не несе відповідальності за проблеми, що виникли внаслідок використання в інших юрисдикціях.

#### ■ Бездротові дані (зображення) можуть бути перехоплені третіми особами.

Безпека передавання даних через бездротові мережі не гарантується.

#### ■ Не користуйтеся пристроєм у місцях, де діють магнітні поля, статична електрика або радіоперешкоди.

Не використовуйте передавач поблизу мікрохвильових печей або в інших місцях, що перебувають під дією магнітних полів, статичної електрики чи радіоперешкод, які можуть завадити прийому радіосигналів. Взаємні перешкоди можуть виникати, коли передавач використовується поблизу інших бездротових пристроїв, що працюють у діапазоні 2,4 ГГц.

■ **Передавач Bluetooth працює в діапазоні 2,4 ГГц.**  
Максимальна радіочастотна потужність становить 9,10 мВт.

■ **Цей пристрій працює на тій самій частоті, що й комерційне, освітнє й медичне обладнання та бездротові передавачі.**

Він також працює на тій самій частоті, що й ліцензовані передавачі та спеціальні неліцензовані низьковольтні передавачі, які використовуються в системах відстеження радіочастотної ідентифікації для конвеєрних ліній складання та в інших подібних областях застосування.

■ **Щоб уникнути перешкод через вплив зазначеного вище обладнання, дотримуйтеся наведених далі застережень.**

Перед використанням цього пристрою переконайтеся, що передавач радіочастотної ідентифікації не працює. Якщо помітили, що цей пристрій викликає перешкоди в низьковольтних системах відстеження радіочастотної ідентифікації, зверніться до представника компанії FUJIFILM.

■ **Каратися законодавчо може так:**

- Розбирання або модифікація цього пристрою.
- Видалення сертифікаційних міток пристрою.

■ **Інформація про товарні знаки**

Текстовий символ і логотипи Bluetooth® є зареєстрованими торговельними марками, що належать компанії Bluetooth SIG, Inc., і будь-яке використання цих марок компанією FUJIFILM здійснюється за ліцензією.

#### **Інформація для відстеження в Європі**

**Виробник: FUJIFILM Corporation**

7-3, Акасака 9-Тьоме, Мінато-ку, Токіо  
Японія

**Уповноважений представник в Європі:**

**FUJIFILM Europe GmbH**

Проспект Балькке-Дюрр 6, 40882 Ратінген  
Німеччина

**Імпортер в ЄС: FUJIFILM Europe B.V.**

Оуденстарт 1, 5047 ТК Тілбург

Нідерланди

product.safety.eu@fujifilm.com

**Імпортер у Великій Британії: FUJIFILM UK Ltd.**

Fujifilm House, Уїтбред Уей,

Бедфорд, Бедфордшир, MK42 0ZE

Велика Британія

#### **Ліцензії Незалежної групи JPEG (Independent JPEG Group (IJG) Licenses)**

Це програмне забезпечення частково базується на роботі Незалежної групи JPEG.

*FUJIFILM, instax, instax mini Link+* та *instax AiR Studio* є зареєстрованими торговельними марками або торговельними марками корпорації FUJIFILM Corporation та її дочірніх компаній.

© 2026 Корпорація FUJIFILM. Усі права захищено.

Якщо маєте якісь запитання щодо цього виробу, будь ласка, зверніться до вповноваженого представника FUJIFILM або відвідайте сайт, указаний нижче:  
<https://www.fujifilm.com/>

# FUJIFILM

**FUJIFILM Corporation**

7-3, AKASAKA 9-CHOME, MINATO-KU, TOKYO 107-0052, JAPAN