

FUJIFILM

instax mini Link+™

Smartphone Printer

Brukerhåndbok (komplett versjon)



Installere appen

Installer instax mini Link™-appen for smarttelefon før du bruker skriveren.

- Hvis du bruker en Android OS-smarttelefon, søker du etter instax mini Link™-appen for smarttelefon i Google Play Store og installerer den.

*Krav til Android OS-smarttelefoner: Android Ver. 10.0 eller høyere med Google Play Store installert

- Hvis du bruker en iOS-smarttelefon, søker du etter instax mini Link™-appen for smarttelefon i App Store og installerer den.

*Krav til iOS-smarttelefoner: iOS Ver. 16.0 eller høyere

- Selv om du har lastet ned appen og smarttelefonen din oppfyller kravene over, kan det hende at du ikke kan bruke instax mini Link™-appen for smarttelefon. Dette er avhengig av hvilken modell din smarttelefon er.

Gå til nettstedet for nedlasting av instax mini Link™-appen for å få den nyeste informasjonen om systemkrav.

Skann for å laste ned instax mini Link™-appen for smarttelefon



iOS



Android OS

Tekst-QR-koden er i seg selv et registrert varemerke og et tekstmerke fra Denso Wave Incorporated.

Vær forsiktig når du håndterer instax™ mini instant-filmkassetten

Ikke åpne filmdekselet før du har brukt opp hele filmen. Ellers vil resten av filmen bli eksponert og bli hvit, og da kan ikke filmen lenger brukes.

Innholdsfortegnelse

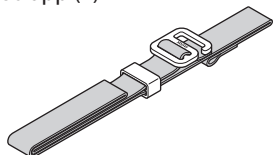
Installere appen	2
Vær forsiktig når du håndterer instax™ mini instant-filmkassetten	2
Før bruk	3
Feste stroppen	3
Skriverens deler	4
Lade batteriet	5
LED-ladestatusindikator	5
Kontrollere batteristatus	5
Sette inn instax™ mini-filmkassetten	6
Slå skriveren på/av	7
Skriverstatus – LED-lampeindikator	7
Koble skriveren til smarttelefonen	7
Når du kobler til skriveren for første gang	7
Når skriveren og smarttelefonen allerede er paret	10
Skriv ut et bilde fra kamerarullen	10
Samle bilder i appen og skriv ut	11
Skrive ut bilder i samlingen	11
Ta ut instax™ mini-filmkassetten	12
Skrive ut et bilde på nytt	12
Kontrollere appen med retningen på skriveren og av/på-knappen	13
Styre zoom og utløser med "instax Camera"-modus i appen	13
Viktig merknad for instax AiR Studio™	14
Merknader om avfallshåndtering av skriveren	15
Ved kassering av batteriet	15
Sette inn batteriet	16
Spesifikasjoner	16
Feilsøking	17
VIKTIG SIKKERHETSINFORMASJON	18
Enkel skriverbehandling	18
Bluetooth® -enheter: Forholdsregler	19

Før bruk

Før du bruker skriveren, kontroller at du har følgende:

Medfølgende tilbehør

- USB Type-C-kabel (FZ00013220) (1)
- Stropp (1)



- Brukerhåndbok (1)

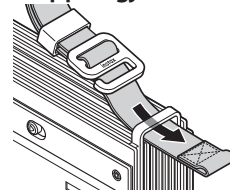
- ❗ Batteriet har ikke blitt helt oppladet på fabrikken, så sørg for å lade batteriet før du bruker skriveren.
- ❗ Medfølgende USB Type-C-kabel er beregnet på lading av Link-skriveren.

Les 'VIKTIG SIKKERHETSINFORMASJON' (side 18) for sikkerhetsinformasjon.

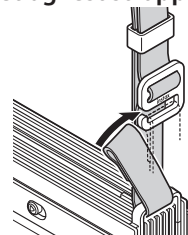
Feste stroppen

Fest stroppen til stroppefestet på den ene siden av skriveren.

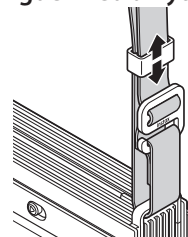
1 Tre enden av stroppen gjennom stroppefestet.



2 Tre løkken på enden av stroppen gjennom spennen på stroppefestet og fest stroppen.



3 Juster stroplengden ved å flytte glidemekanismen.

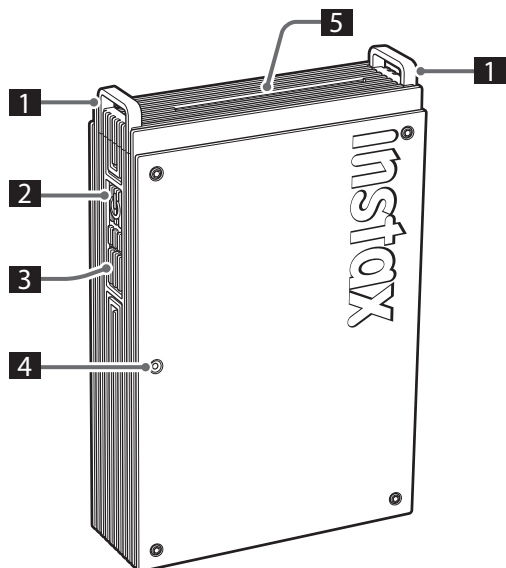


- Bruk stroppen rundt handleddet, ikke rundt halsen.
- Pass på at stroppen ikke henger over sporet for filmutløsning.

Skriverens deler

❗ Når du bruker skriveren for første gang, må du sørge for at batteriet er fulladet.

Foran

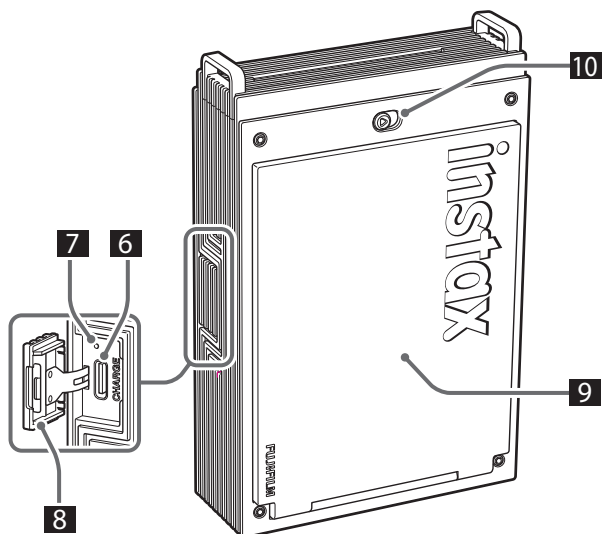


- 1 Stroppefeste
- 2 Av/på-knapp
- 3 Funksjonsknapp
- 4 LED^{*1}
- 5 Filmutløserpor
- 6 USB Type-C-port
- 7 Reset-knapp^{*2}
- 8 USB Type-C portdeksel
- 9 Filmdeksel
- 10 Lås til filmdeksel

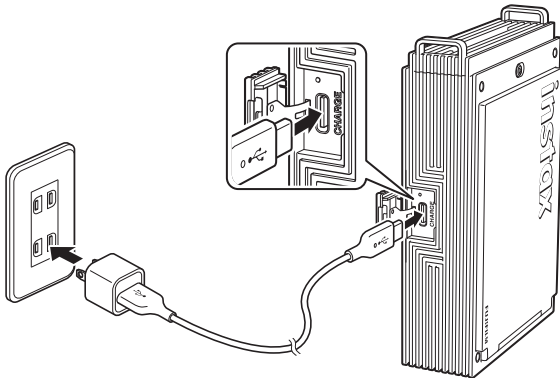
^{*1} Du finner informasjon om LED-indikasjonsstatus på side 5 til 7.

^{*2} Hvis skriveren ikke fungerer som den skal, trykker du på reset-knappen for å tilbakestille skriveren.

Bak



Lade batteriet



Koble skriveren med den medfølgende USB Type-C-kabelen til en USB AC-adapter (ikke inkludert), og koble deretter USB AC-adapteren til et innendørs strømuttak.

- Du kan skrive ut bilder mens skriveren lades.
- Ladetiden er omtrent 1,5 til 2 timer.

LED-ladestatusindikator

Når skriveren er slått på

LED	Ladestatus
Hvit LED (vedvarende LED)	Lader ikke
Grønn LED (vedvarende LED)	Lading fullført
Grønn LED (blinker)	Lader

Når skriveren er slått av

LED	Ladestatus
LED-lampen er slått av	Lader ikke / lading fullført
Grønn LED (blinker)	Lader

Lade fra en datamaskin:

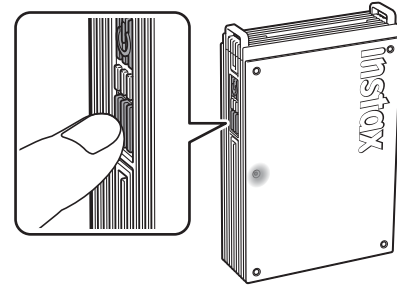
- Koble skriveren og datamaskinen direkte. Ikke koble til via en USB-hub eller et tastatur.
- Hvis datamaskinen går i hvilemodus under lading, pauses ladingen. For å fortsette ladingen, avslutt hvilemodus og koble til USB Type-C-kabelen på nytt.
- Det kan hende at batteriet ikke kan lades avhengig av spesifikasjonene, innstillingene eller forholdene på datamaskinen.

Merknader

- Batteriet er ikke fulladet fra fabrikk, sørg for å lade batteriet før du bruker skriveren.
- For merknader om batteriet, se "Enkel skriverbehandling" (s.18)

Kontrollere batteristatus

Hvis du trykker på funksjonsknappen mens skriveren er slått på, vises batteristatusen.



LED	Ladestatus
Blinker grønt én gang	Lavt batterinivå
Blinker grønt to ganger	Middels batterinivå
Blinker grønt tre ganger	Høyt batterinivå

Kontroller ladestatusen med smarttelefonen når den er koblet til appen.

Sette inn instax™ mini-filmkassetten

Forsiktig

Ikke åpne filmdekselet før du har brukt opp hele filmen. Ellers vil resten av filmen bli eksponert og bli hvit, og da kan ikke filmen lenger brukes.

- Når du setter inn filmkassetten, må du aldri trykke på de to rektangulære hullene på baksiden av filmkassetten.
- Bruk aldri en filmkassetten utover holdbarheten, da den kan skade skriveren.

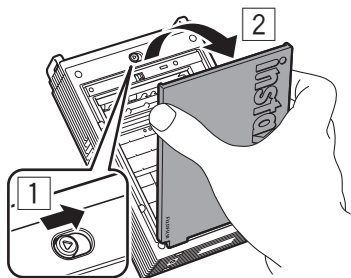
Bruk kun FUJIFILM instax™ mini Instant Film. instax™ SQUARE-film og instax™ WIDE-film kan ikke brukes.

Merknader om filmkassetten

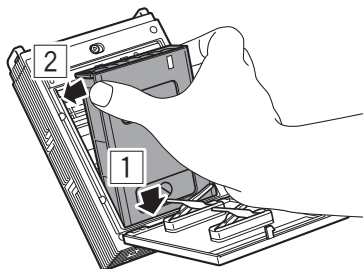
- Hver FUJIFILM instax™ mini-filmkassetten inneholder et svart beskyttelsesdeksel og 10 filmark.
- Ta ikke filmkassetten ut av den indre filmemballasjen før du er klar til å sette filmen inn i skriveren.
- Den sorte filmbeskyttelse løses automatisk ut når filmdekselet lukkes.

Du finner mer informasjon i instruksjonene og advarslene på emballasjen til FUJIFILM instax™ mini Instant Film.

- 1 Skyv og hold låsen til filmdekselet på plass, og åpne deretter filmdekselet.**



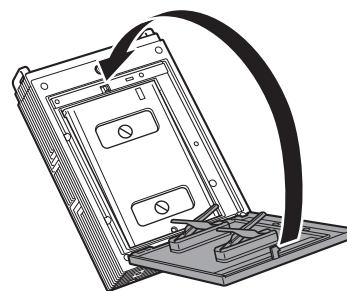
- 2 Sett i filmkassetten ved å rette inn de gule merkene på filmkassetten og selve skriveren.**



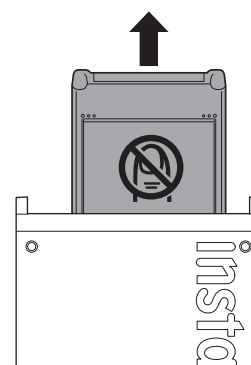
Merk

Pass på å justere de gule merkene på skriveren og på filmkassetten.

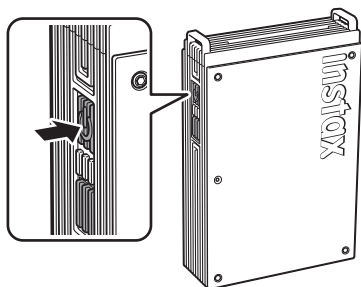
- 3 Lukk filmdekselet.**



- 4 Et svart beskyttelsesdeksel vil automatisk løses ut, fjern og kast.**



Slå skriveren på/av



Trykk på og hold av/på-knappen i omtrent 1 sekund for å slå skriveren av eller på.

LED-lampen lyser når skriveren slås på.

Skriveren slår seg av automatisk når den ikke er i bruk i en viss periode.

Skriverstatus – LED-lampeindikator

LED-lampen indikerer skriverstatusen.

Indikasjon	Status
Blå LED (blinker)	Programvare blir oppdatert
Hvit LED (pulserende)	Skriver ut på nytt
Gul LED (statisk - skriveren slås av etter 3 sekunder)	Kan ikke lades Lavt batteri
Gul LED (blinker)	Filmutløserfeil oppsto

Koble skriveren til smarttelefonen

Du kan ha glede av å lage ulike utskrifter, som å legge til tekst og bruke filtre på bilder med funksjonene i instax mini Link™-appen.

For detaljer om hvordan du bruker appen, se følgende side:

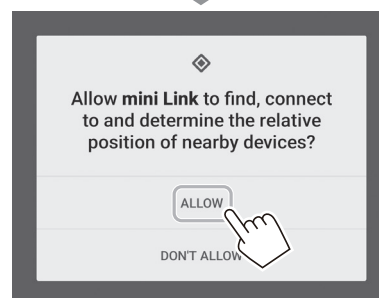
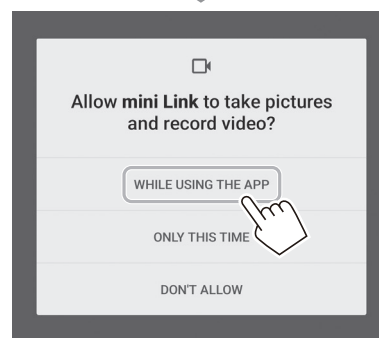
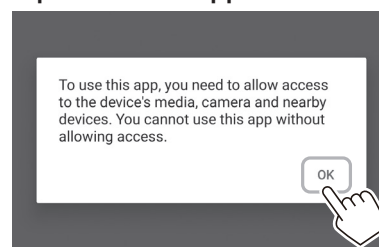
https://instax.com/mini_link_plus/

Når du kobler til skriveren for første gang

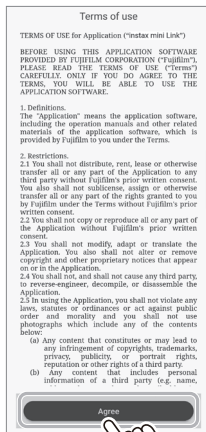
1 Åpne "instax mini Link™"-appen.



2 Oppsettsprosessen for appen



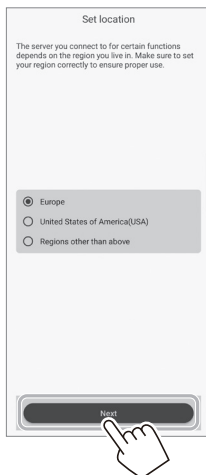
3 Les gjennom brukervilkårene, og trykk [Agree].



6 Velg [mini Link+] på skjermbildet for valg av skriver og trykk på [Next].



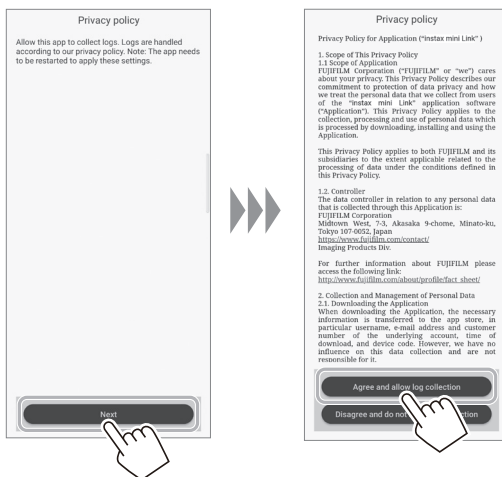
4 Velg region, og trykk deretter på [Next]. Hvis du bruker skriveren i Europa, velger du [Europe].



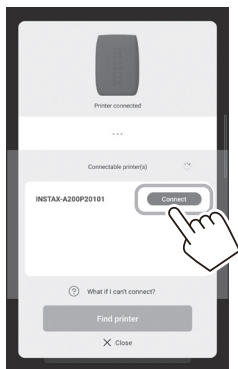
7 Når følgende skjermbilde vises, slår du på skriveren og trykker på [Next].



5 Trykk på [Next], les personvernerklæringen og trykk [Agree and allow log collection].

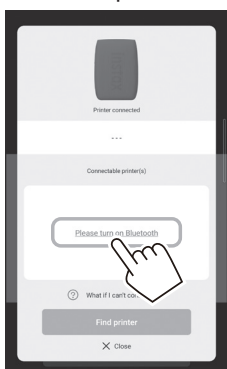


- 8** Når skriveren er oppdaget, trykker du på [Connect]. Hvis flere skrivere oppdages, velger du skriveren som skal kobles til fra listen. Skriverens identifikator (enhetsnavnet) finnes på bunnen av skriveren.

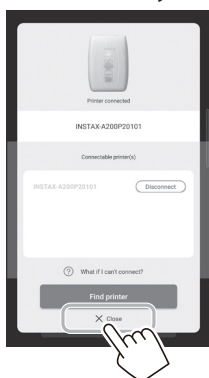


Merk

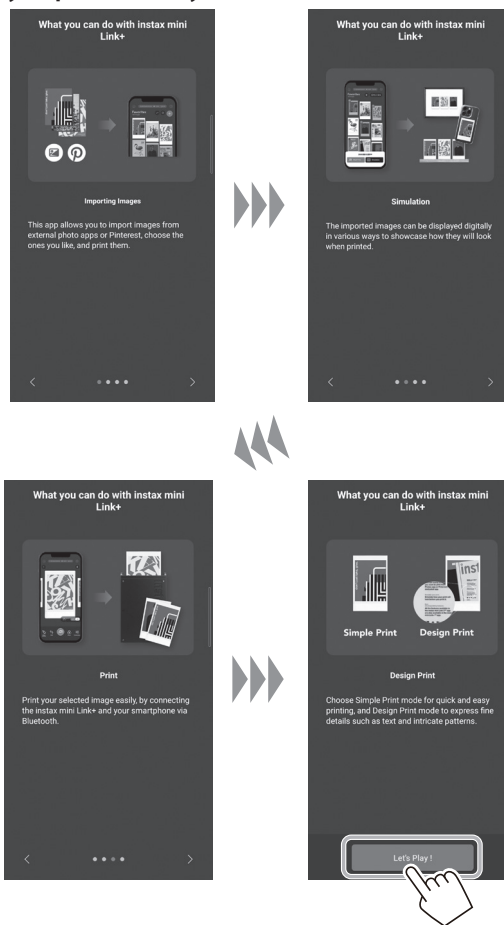
Når Bluetooth-innstillingene er slått av, trykker du på [Please turn on Bluetooth] for å slå på Bluetooth-innstillingene.



- 9** Når skriveren er koblet til, trykker du på [Close].

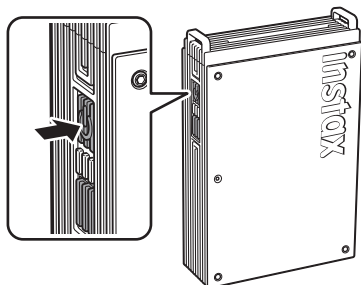


- 10** En hurtigveiledning vises. Les instruksjonene og trykk på [Let's Play!].



Når skriveren og smarttelefonen allerede er pare

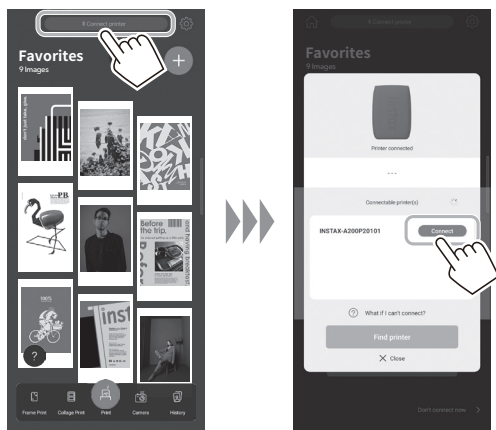
- 1 Trykk på og hold inne av/på-knappen i omtrent 1 sekund for å slå på skriveren. LED-lampen tennes.




- 2 Åpne "instax mini Link™"-appen.

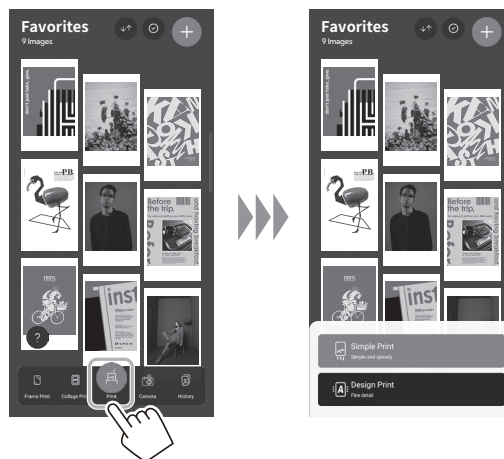


- 3 Trykk på [Connect printer] øverst på skjermen. Velg skriveren du vil koble til fra listen over skrivere som kan tilkobles, og trykk på [Connect].



Skriv ut et bilde fra kamerarullen

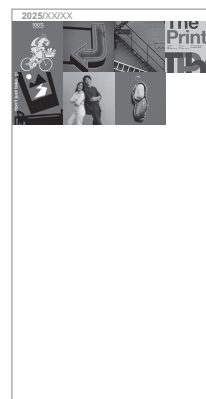
- 1 Trykk på , og trykk deretter på [Simple Print] eller [Design Print].



Merknader





Du kan bruke alternativet [Design Print] når bildestørrelsen er over 1600 × 1200 piksler.

- 2 Velg et bilde du vil skrive ut.



Redigere bilder

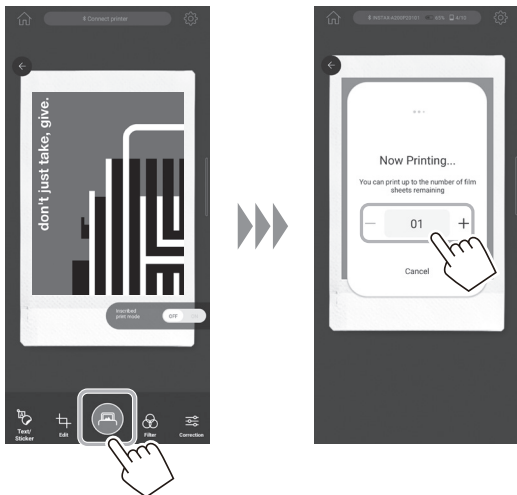
Følgende alternativer for bilderedigering er tilgjengelige før utskrift.

	Legg til tekst eller klistremerker på bilder.
	Beskjær eller roter bildene.
	Bruker et filter på bilder.
	Justerer lysstyrken på bildene.

3 Trykk på eller sveip opp på skjermen.

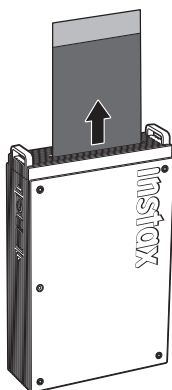
Skriveren starter utskriften.

Du kan også velge antall kopier som skal skrives ut under bildeoverføringen.



4 Når filmen har blitt løst ut (skriveren slutter å lage en lyd), holder du i kanten av filmen og fjerner den fra skriveren.

Du kan se hvor mange utskrifter som gjenstår i appen.



Samle bilder i appen og skriv ut

Du kan legge til bilder lagret på smarttelefonen, eller bilder lagret på tavler med Pinterest-appen i instax mini Link™-appen, og se dem som en samling. Du kan velge bildene du vil skrive ut ved å sortere bildene som er lagt til, eller bruke simuleringen til å forestille deg hvordan de vil bli brukt etter utskrift.



Du finner mer informasjon om bruk av "Pinterest" på nettstedet til instax mini Link+™;

https://instax.com/mini_link_plus/



Skrive ut bilder i samlingen

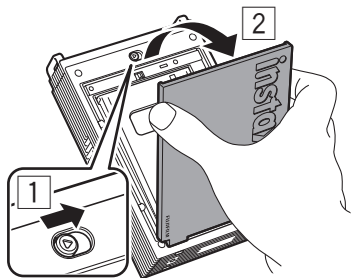
For å skrive ut et bilde som vises på ØVERSTE skjerm bilde, trykker du på bildet for å gå til skjerm bildet for utskrift. Du kan også skrive ut flere bilder etter hverandre (Flere utskrifter), eller dekorere bilder (Simulering).

Ta ut instax™ mini-filmkassetten

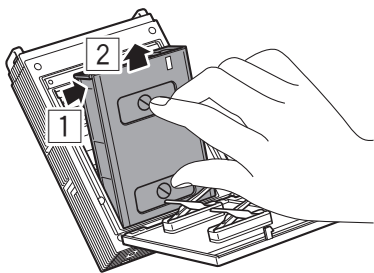
Forsiktig:

Ikke åpne filmdekselet før du har brukt opp hele filmen. Ellers vil resten av filmen bli eksponert og bli hvit, og da kan ikke filmen lenger brukes.

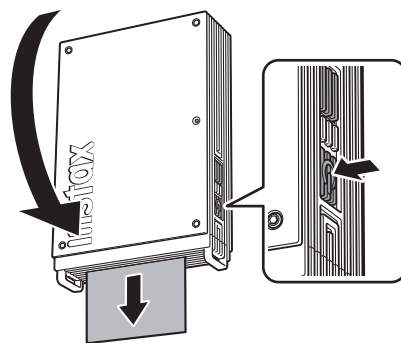
- 1 Skyv og hold låsen til filmdekselet på plass, og åpne deretter filmdekselet.



- 2 Ta tak i de rektangulære hullene på filmkassetten, og fjern den tomme filmkassetten.



Skrive ut et bilde på nytt



Bildet som ble skrevet ut sist, kan skrives ut på nytt ved å snu skriveren opp-ned slik at utmatingsporet vender nedover, og deretter trykke på strømknappen.

Merk

Hvis du slår av skriveren, vil du ikke kunne få tilgang til det sist utskrevne bildet med denne funksjonen. Ny utskrift kan i stedet gjøres via den tilhørende appen.

Kontrollere appen med retningen på skriveren og av/på-knappen

Når skriveren er koblet til appen på smarttelefonen eller nettbrettet, kan du kontrollere appen ved å vippe skriveren. Du finner mer informasjon under Vanlige spørsmål i instax mini Link™-appen.

Merk

Kontroller at [Enable App Operation] er aktivert i instax mini Link™-appen. Når den er inaktiv, kan ikke denne funksjonen brukes.

Styre zoom og utløser med "instax Camera"-modus i appen

1 Trykk på [Camera].

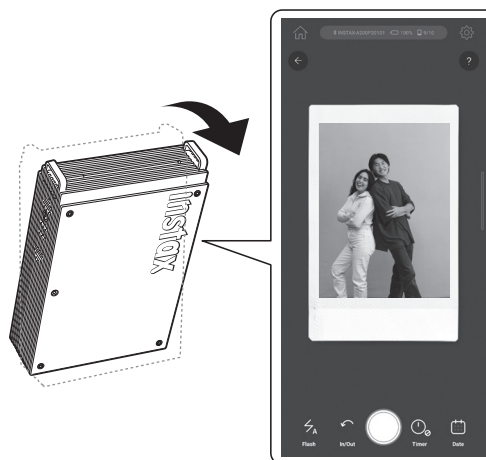


2 Trykk på [instax Camera] for å gå til instax Camera-modus.



3 Styr appen fra skriveren.

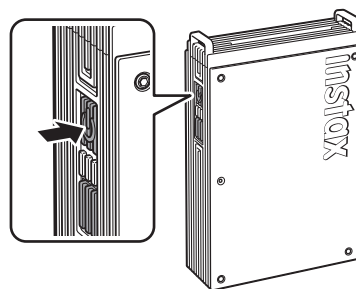
- Vipp skriveren forover for å zoome inn.



- Vipp skriveren bakover for å zoome ut.



- Trykk på av/på-knappen for å ta et bilde.



Viktig merknad for instax AiR Studio™

instax AiR Studio™ er ikke fullstendig kompatibel med enkelte smarttelefonmodeller, og den kan ha begrensninger for registrering av hovedmotiv.

Du finner informasjon om støttede enheter på følgende nettsted:

iOS

Bruk en kompatibel smarttelefon med iOS 16 eller nyere installert.



URL: <https://support.apple.com/103267>

Android OS

Bruk en smarttelefon som støtter Depth API.



URL: <https://developers.google.com/ar/devices/>

Skann QR-koden nedenfor, eller besøk nettstedet nedenfor for å se den nyeste, fullstendige listen over kompatible smarttelefonmodeller og for informasjon om registreringsbegrensninger.



URL: https://instax.com/mini_link_3/airstudio/

Merknader om avfallshåndtering av skriveren

I denne skriveren brukes det et innebygd litium-ionbatteri.

Når du avhender skriveren, må du følge de lokale forskriftene og avhende det på riktig måte.



Avhending av elektrisk og elektronisk utstyr i private husholdninger
Avhending av brukt elektrisk og elektronisk utstyr (Gjelder i EU og andre europeiske land med egne innsamlingsystemer)

Dette symbolet på produktet, i bruksanvisningen og i garantien, og/eller på emballasjen, indikerer at dette produktet ikke må behandles som husholdningsavfall. I stedet må det tas med til et egnet innsamlingssted for resirkulering av elektrisk og elektronisk utstyr.

Ved å sørge for at dette produktet avhendes på riktig måte, bidrar du til å forhindre potensielle negative konsekvenser for miljøet og menneskers helse, som ellers kan forårsakes av uhensiktsmessig avfallshåndtering av dette produktet.

Resirkulering av materialer bidrar til å bevare naturressursene. Hvis du ønsker mer informasjon om resirkulering av dette produktet, kan du kontakte kommunen, renovasjonsselskapet eller butikken der du kjøpte produktet.

I land utenfor EU: Hvis du ønsker å kaste dette produktet, må du ta kontakt med de lokale myndighetene og spørre dem om riktige avhendingsmåte.



Dette symbolet på batteriene eller akkumulatorene angir at disse batteriene ikke skal behandles som vanlig husholdningsavfall.

For kunder i Tyrkia:

EEE er i samsvar med direktivet.

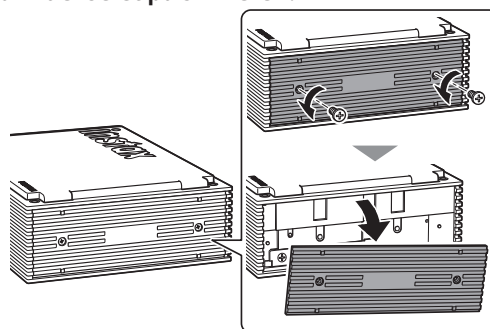
Ved kassering av batteriet

Batteriet kan tas ut for kassering ved å fjerne skriverens bunndeksel og batterideksel. Når skriveren kasseres, skal batteriet fjernes og kasseres i henhold til instruksjonene fra lokale avfalls- og gjenvinningsmyndigheter.

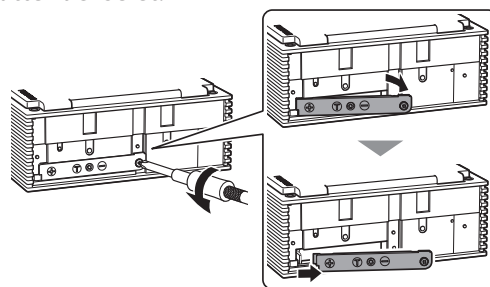
Du finner informasjon om hvordan du skifter batteri* på side 16.

*Kun Europa (i henhold til EUs batteriforordning (EU) 2023/1542)

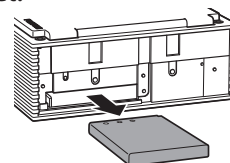
1 Bruk en skrutrekker (selges separat) til å fjerne bunndekselet på skriveren.



2 Bruk en skrutrekker (selges separat) til å fjerne batteridekselet.



3 Ta ut batteriet.



Sette inn batteriet

Batteriet kan byttes ut med det offisielle litium-ionbatteriet FUJIFILM NP-70S (selges separat).

MERK

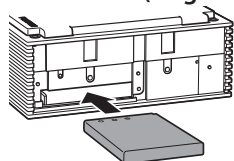
Instruksjonene nedenfor for installasjon av batteri gjelder kun for Europa.

Bruk kun det offisielle NP-70S-batteriet når batteriet byttes.

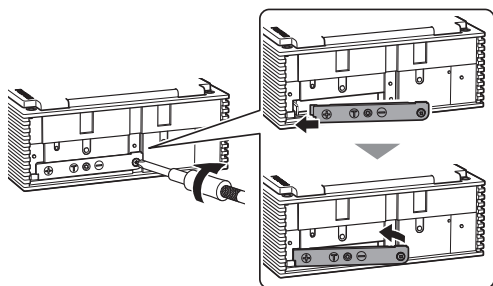
Hvis du har spørsmål om utskifting av batteriet, kan du ta kontakt med FUJIFILM-forhandleren i din region.

Garantien for skriveren er gyldig når du bruker det anbefalte NP-70S-batteriet. Garantien kan imidlertid ugyldiggjøres hvis du bruker et uoffisielt batteri.

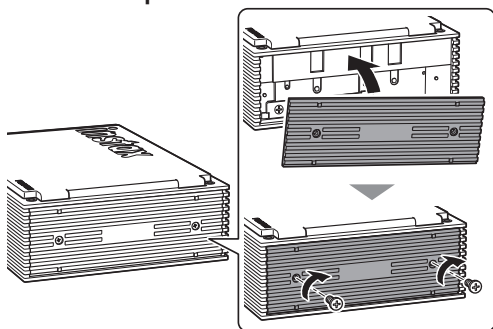
1 Sett inn NP-70S-batteriet (selges separat) i skriveren.



2 Bruk en skrutrekker (selges separat) til å montere batteridekselet.



3 Bruk en skrutrekker (selges separat) til å feste bunndekselet på skriveren.



Spesifikasjoner

Opptaksmetode	3-farget eksponering med OLED
Film brukt	FUJIFILM instax™ mini Instant Film (selges separat)
Bildestørrelse	62 mm × 46 mm
Eksponering pikselantall	800 × 600 punkter (1600 × 600 punkter når det skrives ut i Design Print-modus)
Eksponering oppløsning	12,5 punkter / mm (318 dpi, 80 µm punkthøyde) 25 punkter / mm × 12,5 punkter / mm når det skrives ut i Design Print-modus (635 × 318 dpi, 40 × 80 µm punkthøyde)
Eksponering gradering	RGB-gradering på 256 farger
Grensesnitt	Bluetooth ver. 5,1
Utskriftbart bildeformat	JPEG, PNG, HEIF, DNG
Utskriftstid	Når overføringen av bildedata er fullført, tar det omtrent 15 sekunder fra skriving til utmating av film. * Det legges til et ekstra sekund ved utskrift i modus for designutskrift.
Mulig antall utskrevne bilder	Omtrent 100 (fra full lading; antall utskrifter avhenger av bruksforholdene.)
Strømforsyning	Litium-ion-batteri (innvendig type)
Ladetid	Ca. 1,5 til 2,0 timer (avhengig av omgivelsestemperaturen ved lading)
Strømforbruk	Ved utskrift: Ca. 3 W Slå av: Ca. 0,0 W (0,6 mW)
Funksjon for automatisk avstengning	5 minutter / Av * Deaktivering av funksjonen for automatisk strømvastenging vil øke produktets energiforbruk.
Driftsmiljø	Temperatur: +5 °C til +40 °C Fuktighet: 20 % til 80 % (ingen kondens)
Dimensjoner	86,7 mm × 33,4 mm × 128,0 mm (uten utstikkende deler)
Vekt	240 g (unntatt filmkassett)
Medfølgende tilbehør	USB Type-C-kabel (FZ00013220, lengde: 30 cm)

*Spesifikasjonene ovenfor kan endres for forbedret ytelse.

Feilsøking

Kontroller følgende punkter før du vurderer problemet som en funksjonsfeil. Hvis problemet vedvarer selv etter forsøk på problemløsning, kan du ta kontakt med FUJIFILMs servicesenter for reparasjon i ditt land, eller besøke nettstedet nedenfor:

FUJIFILMs nettside: <https://www.fujifilm.com/>

Hvis følgende problem oppstår...

Problem	Mulige årsaker og løsninger
Jeg kan ikke slå på skriveren.	<ul style="list-style-type: none"> Batteriet er kanskje ikke ladet. Vennligst opplad skriveren. Du trykket ikke på av/på-knappen lenge nok. Trykk og hold inne av/på-knappen i omtrent 1 sekund.
Batteriet mister strøm raskt.	Hvis du bruker skriveren i svært kalde omgivelser, vil batteriet tømmes raskt. Hold skriveren varm før du skriver ut.
Skriveren slår seg av under bruk.	Batterinivået kan være lavt. Vennligst opplad skriveren.
Ladingen starter ikke.	Kontroller at USB-strømadapterstikket er koblet til strømuttaket.
Skriveren bruker for lang tid på å lade.	Ved lave temperaturer kan ladingen ta lenger tid.
Ladingen stopper under opplading.	Lad batteriet i et temperaturområde fra +5 °C til +40 °C. Hvis du ikke kan lade skriveren innenfor dette området, kontakter din FUJIFILM-forhandler eller kundestøtte.
Skriveren fungerer ikke normalt.	<ul style="list-style-type: none"> Det kan være en midlertidig feil. Trykk på tilbakestillingsknappen. Hvis skriveren fortsatt ikke fungerer som den skal, ta kontakt med vårt servicesenter for reparasjon. Batteriet er kanskje ikke ladet. Vennligst opplad skriveren.
Filmkassetten kan ikke settes inn eller kan ikke settes inn riktig.	<ul style="list-style-type: none"> Bruk FUJIFILM instax™ mini Instant Film (andre filmer kan ikke brukes). Rett inn det gule merket på filmkassetten med det gule justeringsmerket på selve skriveren, når de er justert setter du filmen inn i skriveren.
Filmen utløses ikke.	<ul style="list-style-type: none"> Filmen kan være feiljustert på grunn av støt som vibrasjoner eller fall. Legg inn en ny filmkassett. Hvis filmen sitter fast, slå av skriveren og slå den på igjen. Hvis problemet vedvarer fjerner du den fastklemt filmen og setter inn en ny filmkassett.
Noen eller alle de ferdige utskriftene er hvite.	Ikke åpne filmdekselet før hele filmen er brukt. Hvis filmdekselet åpnes med gjenværende film, vil filmen bli eksponert og hvit.

Problem	Mulige årsaker og løsninger
Utskriften er ujevn.	<ul style="list-style-type: none"> Ikke rist, bøyy, brett eller hold på utskriften umiddelbart etter at den er skrevet ut. Ikke blokker sporet for filmutløsning.
Jeg kan ikke skrive ut bilder på nytt.	Det siste lagrede bildet som har blitt skrevet ut slettes når skriveren slås av.
Funksjonen som brukes ved å vippe skriveren fungerer ikke.	Bekreft at [Enable App Operation] er aktivert i instax mini Link™-appen.

VIKTIG SIKKERHETSINFORMASJON

Dette produktet er utformet for å sikre brukerens sikkerhet når det håndteres riktig i samsvar med brukerveiledningen og instruksjonene som er gitt. Det er viktig at både produktet og instax™ mini-filmen håndteres korrekt og kun brukes til å skrive ut bilder som beskrevet i bruksanvisningen og i instax™ mini-filminstruksjonene.

ADVARSEL

Dette symbolet indikerer fare, som kan føre til personskade eller død. Følg disse instruksjonene.

⚠ Hvis et av følgende tilfeller oppstår, må du umiddelbart koble fra den medfølgende USB Type-C-kabelen, slå av skriveren og unngå ytterligere bruk av skriveren. Ta kontakt med FUJIFILM servicesenter; ellers kan det oppstå varmeutvikling eller brann:

- Skriveren blir varm, avgir røyk, avgir en brent lukt eller fungerer unormalt.
- Skriveren mistes i vann eller fremmedlegemer kommer inn i skriveren.

⚠ Denne enheten inneholder et batteri. Ikke utsett den for varme, kast den i en åpen ild, miste den i gulvet eller utsett den for støt. Dette kan føre til at skriveren eksploderer.

⚠ Du må aldri la dette produktet bli vått eller håndtere det med våte hender. Dette kan føre til elektrisk støt.

⚠ Oppbevares utilgjengelig for små barn. Dette produktet kan forårsake skade i hendene på et barn.

FORSIKTIG

Dette indikerer at det kan føre til personskade eller fysisk skade hvis anvisningene ignoreres eller produktet håndteres feil.

⚠ Forsøk aldri å ta dette produktet fra hverandre. Du kan bli skadet.

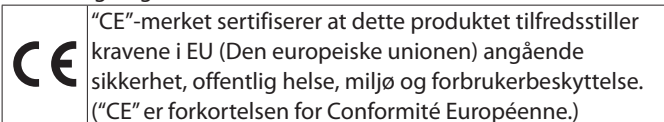
⚠ For å unngå skade må du ikke selv forsøke å reparere skriveren ved feilfunksjon.

⚠ Hvis produktet faller eller skades slik at de indre delene er synlige, må du ikke berøre det. Kontakt din FUJIFILM-forhandler.

⚠ Ikke berør noen deler på innsiden av filmdekselet. Dette kan forårsake skade.

⚠ Koble umiddelbart fra USB Type-C-kabelen når batteriet er fulladet.

⚠ Ikke dekk til eller pakk inn kameraet eller strømadapteren i en klut eller et teppe. Dette kan forårsake varmedannelse og forvrenning av kamerahuset eller forårsake brann.



FUJIFILM erklærer herved at radioutstyrstypen "FI046W" er i samsvar med direktiv 2014/53/EU.

For mer informasjon, gå til nettsiden nedenfor.

https://instax.com/support/declaration/#smartphone_printers

Enkel skriverbehandling

■ Håndtering av skriveren og batteriet

- FORSIKTIG - Ikke utsett for overdreven varme, som solskinn, ild eller lignende. Dette kan føre til en eksplosjon eller lekkasje av brannfarlig væske eller gass under bruk, lagring, transport eller avhending.
- FORSIKTIG - Ikke kast et batteri i åpen ild eller i en varm ovn. Ikke knus eller skjær mekanisk over batteriet. Dette kan føre til en eksplosjon.
- FORSIKTIG - Må ikke utsettes for ekstremt lavt lufttrykk ved høy høyde, dette kan føre til en eksplosjon eller lekkasje av brannfarlig væske eller gass.

■ Skriverbehandling

1. Ikke åpne filmdekselet før du har brukt opp hele filmen. Ellers vil resten av filmen bli eksponert og bli hvit, og da kan ikke filmen lenger brukes.
2. Skriveren er en skjør gjenstand. Ikke utsett den for vann, sand eller skitt.
3. Ikke bruk løsemidler som tynner eller alkohol for å fjerne smuss.
4. Hold filmkammeret og skriverens innside rene, slik at du unngår å skade filmen.
5. Ikke la skriveren ligge i direkte sollys eller på varme steder, slik som inne i bilen. Ikke la skriveren ligge på fuktige steder over lengre perioder.
6. Møllavvisende gass som naftalen, kan påvirke skriveren og utskriftene. Pass på å oppbevare skriveren og utskriftene på et trygt, tørt sted.
7. Vær oppmerksom på at temperaturområdet som skriveren kan brukes innenfor er +5 °C til +40 °C.
8. Vær svært nøye med å sikre at utskrevet materiale ikke bryter opphavsretten, bilderettighetene, privatliv eller andre personlige rettigheter og ikke fornærmer offentlig anstendighet. Handlinger som krenker andres rettigheter, er i strid med offentlig anstendighet eller utgjør en plage, kan være straffbart etter lov eller på annen måte være lovpålagt.
9. Denne skriveren er utviklet for hjemme/personlig bruk. Den er ikke egnet for kommersiell fotografering, eller andre bruksområder som krever et stort antall utskrifter.

■ Lade batteriet

- Batteriet er ikke blitt fulladet under produksjon. Lad batteriet helt opp før produktet tas i bruk første gang.
- Lad batteriet med den medfølgende USB Type-C-kabelen. Ladetiden vil øke ved omgivelsestemperaturer under +10 °C eller over +35 °C.
- Ikke forsøk å lade batteriet ved temperaturer over +40 °C eller ved temperaturer under +5 °C, da batteriet ikke vil bli ladet.

■ Batterilevetid

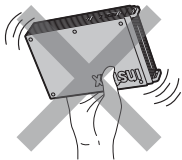
Ved normale temperaturer kan batteriet lades opp igjen omtrent 300 ganger. En merkbar reduksjon i hvor lenge batteriet holder på ladingen, indikerer at det har nådd slutten av sin levetid.

■ Vær forsiktig når du håndterer batteriet

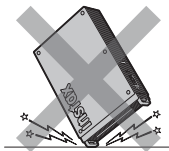
Batteriet og skriverhuset kan bli varme å ta på etter lang tids bruk. Dette er normalt.

■ **Sertifiseringsmerker for skriveren er plassert inne i filmkammeret.**

■ **Forholdsregler ved utskrift av film:**



Ikke rist skriveren under utskrift.



Ikke mist skriveren i bakken under utskrift.



Ikke dekk til filmutløssersporet under utskrift.

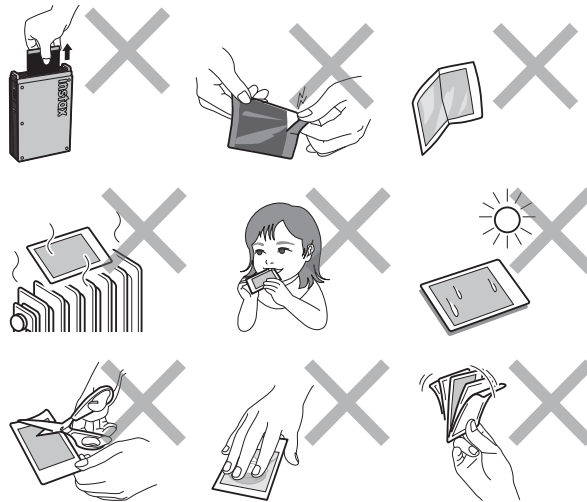
■ **Håndtering av instax™ mini film og utskrift**

Se FUJIFILM instax™ Instant Film instax™ mini for brukanvisningen for film. Følg alle instruksjoner for sikker og riktig bruk.

1. Oppbevar filmen på et kjølig sted. Legg ikke filmen på et sted der temperaturen er ekstremt høy (f.eks. i en lukket bil) i mange timer.
2. Ikke punkter, riv eller kutt instax™ mini-filmen. Filmen må ikke brukes hvis den blir skadet.
3. Når du setter i en filmkassett, må du bruke filmen så snart som mulig.
4. Hvis filmen har blitt oppbevart på et sted der temperaturen er ekstremt høy eller lav, må den returneres til romtemperatur før du begynner å skrive ut bilder.
5. Pass på å bruke filmen før utløpsdatoen eller "Bruk før"-datoen.
6. Unngå flyplasskontrollert bagasjeskanning og annen sterk røntgeneksponering. Effekten av dugg osv. kan vises på en ubrukt film. Vi anbefaler at du tar med deg skriveren og/eller filmen på flyet som håndbagasje. (Sjekk med hver flyplass for mer informasjon.)
7. Unngå sterkt lys, og oppbevar de utskrevne utskriftene på et kjølig og tørt sted.
8. Ikke stikk hull på eller klipp over filmen, fordi den inneholder en liten mengde kaustisk lim (alkalisk). La aldri barn eller dyr putte filmen i munnen. Pass også på at limet ikke kommer i kontakt med hud eller klær.
9. Hvis limet inne i filmen kommer i kontakt med hud eller klær, må du straks vaske det av med rikelige mengder vann. Hvis limet kommer i kontakt med øyne eller munn, må du umiddelbart vaske området med store mengder vann og kontakte lege. Merk at den alkaliske filmen forblir aktiv i ca. 10 minutter etter at bildet er skrevet ut.

■ **Forsiktig: Håndtering av film og fotoutskrifter**

For mer informasjon, se instruksjoner og advarsler på emballasjen til FUJIFILM Instant Film instax™ mini.



Bluetooth® -enheter: Forholdsregler

VIKTIG: Les følgende merknader før du bruker produktets innebygde Bluetooth-sender.

■ **Brukes bare som del av et Bluetooth-nettverk.**

FUJIFILM påtar seg ikke ansvar for skader som følge av uautorisert bruk. Må ikke brukes i applikasjoner som krever en høy grad av pålitelighet, for eksempel i medisinske enheter eller andre systemer som kan ha direkte eller indirekte innvirkning på menneskeliv. Når du bruker enheten i en datamaskin og andre systemer som krever en større grad av pålitelighet enn Bluetooth-enheter, må du sørge for å ta alle nødvendige forholdsregler for å sikre sikkerheten og forhindre funksjonsfeil.

■ **Bruk bare i landet der enheten ble kjøpt.**

Denne enheten er i overensstemmelse med forskrifter for Bluetooth-enheter i det landet den ble kjøpt. Følg alle lokale forskrifter ved bruk av enheten. FUJIFILM tar ikke ansvar for problemer som oppstår ved bruk i andre jurisdiksjoner.

■ **Trådløse data (bilder) kan fanges opp av tredjeparter.**

Sikkerheten på data som er overført via trådløse nettverk, garanteres ikke.

■ **Ikke bruk enheten på steder som er utsatt for magnetfelt, statisk elektrisitet eller radioforstyrrelser.**

Ikke bruk senderen i nærheten av mikrobølgeovner eller på andre steder som er utsatt for magnetfelt, statisk elektrisitet eller radioforstyrrelser som kan forhindre mottak av trådløse signaler. Gjensidig forstyrrelse kan forekomme når senderen brukes i nærheten av andre trådløse enheter som opererer i 2,4 GHz-båndet.

■ **Bluetooth-senderen bruker 2,4 GHz-båndet. Maksimal radiofrekvenseffekt er 9,10 mW.**

■ **Denne enheten opererer med samme frekvens som kommersielle, opplærings og medisinske enheter og trådløse sendere.**

Den opererer også med samme frekvens som lisensierte sendere og spesielle ikke-lisensierte lavspenningssendere som brukes i sporingssystemer for radiofrekvensidentifikasjon for monteringslinjer og i andre lignende bruksområder.

■ **For å unngå forstyrrelser med de ovennevnte enhetene, må du ta følgende forholdsregler.**

Bekreft at radiofrekvensidentifikasjonssenderen ikke er i drift før du bruker denne enheten. Hvis du legger merke til at denne enheten forårsaker interferens ved radiofrekvensidentifikasjonssystemet med lavspenning, kontakt en FUJIFILM-representant.

■ **Følgende kan straffes etter loven:**

- Demontering eller modifisering av denne enheten.
- Fjerning av etiketter for enhetssertifisering.

■ **Informasjon om varemerker**

Bluetooth® ordmerke og logoer er registrerte varemerker som tilhører Bluetooth SIG, Inc., og all bruk av slike merker av FUJIFILM er under lisens.

Informasjon om sporbarhet i Europa

Produsent: FUJIFILM Corporation

7-3, Akasaka 9-Chome, Minato-ku, Tokyo
Japan

Autorisert representant i Europa:

FUJIFILM Europe GmbH

Balcke-Duerr-Allee 6, 40882 Ratingen
Tyskland

Importør i EU: FUJIFILM Europe B.V.

Oudenstaart 1, 5047 TK Tilburg
Nederland

product.safety.eu@fujifilm.com

Importør i UK: FUJIFILM UK Ltd.

Fujifilm House, Whitbread Way,
Bedford, Bedfordshire, MK42 0ZE
STORBRITANNIA

Uavhengig JPEG-gruppe (IJG) lisenser

Denne programvaren er delvis basert på arbeidet til den uavhengige JPEG-gruppen.

FUJIFILM, instax, instax mini Link+ og instax AiR Studio er registrerte varemerker eller varemerker som tilhører FUJIFILM Corporation og dets tilknyttede selskaper.

© 2026 FUJIFILM Corporation. Alle rettigheter forbeholdt.

Hvis du har spørsmål om dette produktet, vennligst ta kontakt med en FUJIFILM autorisert forhandler, gå til nettsiden nedenfor:
<https://www.fujifilm.com/>

FUJIFILM

FUJIFILM Corporation

7-3, AKASAKA 9-CHOME, MINATO-KU, TOKYO 107-0052, JAPAN