

**FUJIFILM**

# instax mini Link+™

Smartphone Printer

**Gebruikershandleiding (volledige versie)**



## De App installeren

Installeer de instax mini Link™ smartphone-app voordat u de printer gebruikt.

- Als u een Android OS-smartphone gebruikt, zoek dan naar de instax mini Link™ smartphone-app in de Google Play Store en installeer deze.  
\*Vereisten voor Android OS-smartphones: Androidversie 10.0 of hoger met Google Play Store geïnstalleerd
- Als u een iOS-smartphone gebruikt, zoek dan naar de instax mini Link™ smartphone-app in de App Store en installeer deze.  
\*Vereisten voor iOS-smartphones: iOS-versie 16.0 of hoger
- Zelfs als u de app hebt gedownload en uw smartphone voldoet aan de bovenstaande vereisten, kunt u de instax mini Link™ smartphone-app mogelijk niet gebruiken. Dit is afhankelijk van uw smartphonemodel.

Ga naar de site voor het downloaden van de instax mini Link™ app voor de nieuwste informatie over de systeemvereisten.

Scan om de instax mini Link™ smartphone-app te downloaden



iOS



Android OS

De tekst QR-code is een geregistreerd handelsmerk en woordmerk van Denso Wave Incorporated.

## Opmerking bij het gebruik van de instax™ mini instant filmcartridge

Open de filmklep niet voordat u alle film hebt opgebruikt; anders wordt de rest van de film blootgesteld en wordt deze wit. De film kan niet meer worden gebruikt.

## Inhoudsopgave

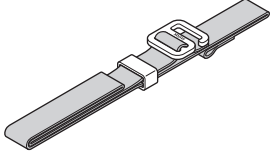
De App installeren.....	2
Opmerking bij het gebruik van de instax™ mini instant filmcartridge.....	2
Voor gebruik.....	3
De draagriem bevestigen .....	3
Onderdeelnamen .....	4
De accu opladen .....	5
LED-laadstatusindicator .....	5
De batterijstatus controleren .....	5
De instax™ mini-filmcartridge plaatsen .....	6
De printer in-/uitschakelen.....	7
Printerstatus – Indicator LED-lampje.....	7
De printer verbinden met uw smartphone .....	7
Voor de eerste keer aansluiten op de printer.....	7
Wanneer de printer en smartphone al zijn gekoppeld .....	10
Een afbeelding afdrukken vanaf de camerarol .....	10
Afbeeldingen verzamelen in de app en afdrukken .....	11
Afbeeldingen in de verzameling afdrukken .....	11
De instax™ mini-filmcartridge verwijderen.....	12
Een afbeelding opnieuw afdrukken .....	12
De App bedienen met behulp van de oriëntatie van de printer en de aan/uit-knop .....	13
De zoom- en ontspanknoppen bedienen met de in-App “instax Camera”-modus.....	13
Belangrijke mededeling voor instax AiR Studio™ .....	14
Opmerkingen over het weggooien van de printer .....	15
Bij het weggooien van de batterij.....	15
Een batterij installeren .....	16
Specificaties.....	16
Problemen oplossen .....	17
BELANGRIJKE VEILIGHEIDSMEDEDELING .....	18
Eenvoudige zorg voor de printer.....	18
Bluetooth®-apparaten: Waarschuwingen .....	19

## Voor gebruik

Controleer voordat u de printer gebruikt of u over het volgende beschikt:

### Meegeleverde accessoires

- USB type-C-kabel (FZ00013220) (1)
- Draagriem (1)



- Gebruikershandleiding (1)

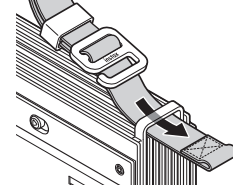
- ❗ De batterij is niet volledig opgeladen in de fabriek, zorg ervoor dat de batterij is opgeladen voordat u de printer gebruikt.
- ❗ De meegeleverde USB type-C-kabel is bedoeld voor het opladen van de Link-printer.

Lees 'BELANGRIJKE VEILIGHEIDSMEEDEDELING' (pagina 18) voor veiligheidsinformatie.

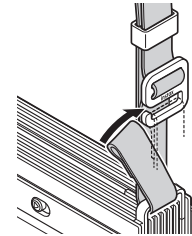
## De draagriem bevestigen

Bevestig de draagriem aan het oogje van de draagriem aan één kant van de printer.

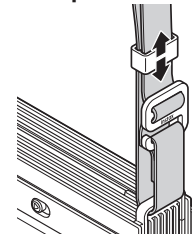
- 1 Steek het uiteinde van de draagriem door het oogje van de draagriem.



- 2 Steek de lus aan het uiteinde van de draagriem door de gesp van de riembevestiging en maak de draagriem vast.



- 3 Pas de lengte van de draagriem aan door de schuifregelaar te verplaatsen.

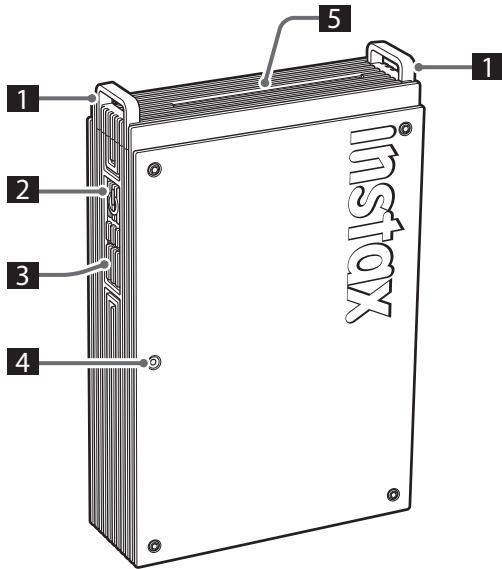


- Draag de draagriem over uw pols, niet om uw nek.
- Zorg ervoor dat de draagriem niet over de filmuitwerpsleuf hangt.

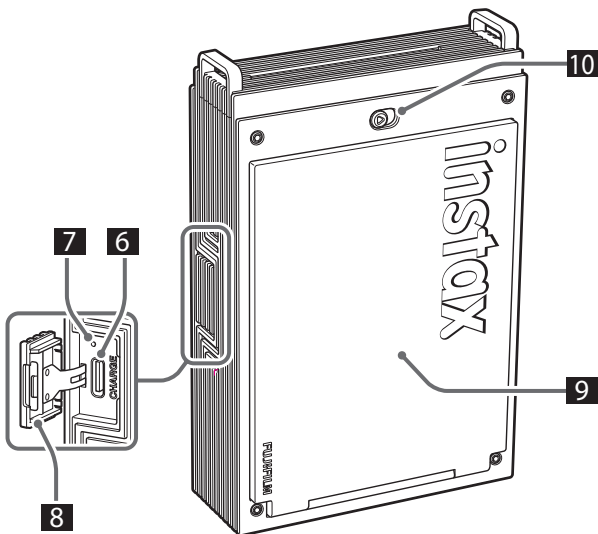
## Onderdeelnamen

❗ Wanneer u de printer voor het eerst gebruikt, moet u ervoor zorgen dat de batterij volledig is opgeladen.

### Voor kant



### Achterkant

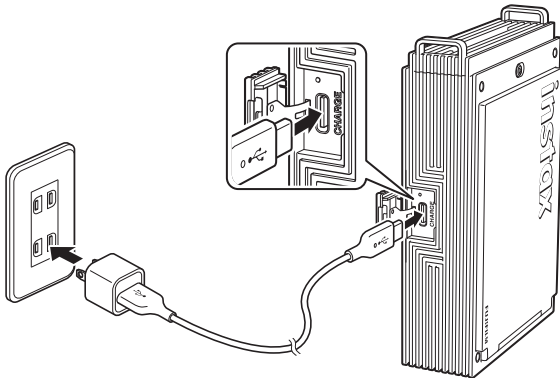


- 1 Oogje van draagriem
- 2 Aan/uit-knop
- 3 Functieknop
- 4 LED-lampje\*<sup>1</sup>
- 5 Filmitwerpsleuf
- 6 USB type-C-poort
- 7 Resetknop\*<sup>2</sup>
- 8 Afdekking van USB type-C-poort
- 9 Filmdeur
- 10 Film deurslot

\*<sup>1</sup> Voor details over de LED-indicatiestatus, zie pagina 5 tot 7.

\*<sup>2</sup> Als de printer niet goed werkt, drukt u op de resetknop om de printer te resetten.

## De accu opladen



Sluit de printer met de meegeleverde USB type-C-kabel aan op een USB-lichtnetadapter (niet inbegrepen) en sluit vervolgens de USB-lichtnetadapter aan op een stroomvoorziening binnenshuis.

- U kunt afbeeldingen afdrucken terwijl de printer wordt opgeladen.
- De laadtijd is ongeveer 1,5 tot 2 uur.

### LED-laadstatusindicator

#### Wanneer de printer is ingeschakeld

LED-lampje	Oplaadstatus
Wit ledlampje (statisch ledlampje)	Niet opladen
Groen LED-lampje (statisch ledlampje)	Opladen voltooid
Groen LED-lampje (knippert)	Opladen

#### Wanneer de printer is uitgeschakeld

LED-lampje	Oplaadstatus
LED-lampje uitgeschakeld	Niet opladen/opladen voltooid
Groen LED-lampje (knippert)	Opladen

#### Opladen vanaf een computer:

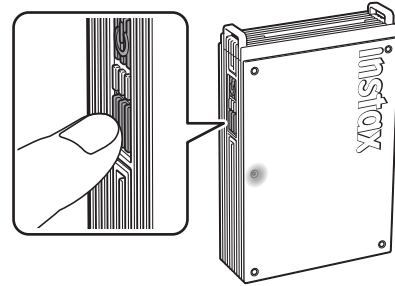
- Sluit de printer rechtstreeks aan op de computer. Maak geen verbinding via een USB-hub of toetsenbord.
- Als de computer tijdens het opladen in de slaapstand gaat, wordt het opladen onderbroken. Om het opladen voort te zetten, sluit u de slaapstand af en sluit u vervolgens de USB type-C-kabel weer aan.
- De accu kan mogelijk niet worden opgeladen, afhankelijk van de specificaties, instellingen of omstandigheden van de computer.

#### Opmerkingen

- De batterij is niet volledig opgeladen in de fabriek, zorg ervoor dat de batterij is opgeladen voordat u de printer gebruikt.
- Zie "Eenvoudige zorg voor de printer" voor opmerkingen over de accu. (p.18)

## De batterijstatus controleren

Door op de functiekноп te drukken terwijl de printer is ingeschakeld, wordt de batterijstatus getoond.



LED-lampje	Oplaadstatus
Knippert één keer groen	Laag batterijniveau
Knippert twee keer groen	Medium batterijniveau
Knippert drie keer groen	Hoog batterijniveau

Controleer de oplaadstatus met uw smartphone wanneer u bent verbonden met de app.

## De instax™ mini-filmcartridge plaatsen

### Let op

Open de filmklep niet voordat u alle film hebt opgebruikt; anders wordt de rest van de film blootgesteld en wordt deze wit. De film kan niet meer worden gebruikt.

- Wanneer u de filmcartridge plaatst, mag u nooit op de twee rechthoekige gaten aan de achterkant van de filmcartridge drukken.
- Gebruik een filmcartridge nooit na de houdbaarheidsperiode; anders kan de printer beschadigd raken.

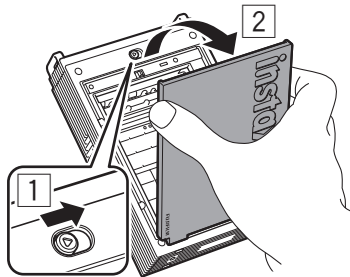
Gebruik alleen FUJIFILM instax™ mini Instant Film. instax™ SQUARE film en instax™ WIDE film kunnen niet worden gebruikt.

### Opmerkingen over de filmcartridge

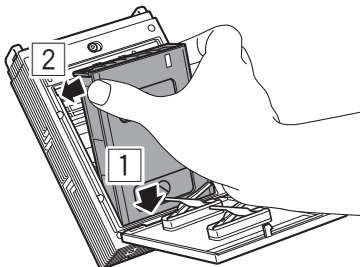
- Elke FUJIFILM instax™ mini-filmcartridge bevat een zwarte beschermhoes en 10 filmladen.
- Verwijder de filmcartridge pas uit de binnenste folieverpakking als u klaar bent om de film in de printer te plaatsen.
- Het filmdeksel wordt automatisch uitgeworpen wanneer de filmdeur wordt gesloten.

Raadpleeg voor meer informatie de instructies en waarschuwingen op de verpakking van de FUJIFILM instax™ mini Instant Film.

- 1** Verschuif en houd het film deurslot op zijn plaats en open vervolgens de filmdeur.



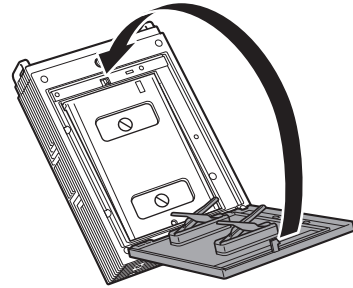
- 2** Plaats een filmcartridge door de gele markeringen op de filmcartridge en de behuizing van de printer uit te lijnen.



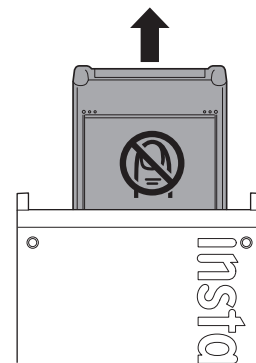
### Opmerking

Zorg ervoor dat de gele markeringen op de printer en op de filmcartridge zijn uitgelijnd.

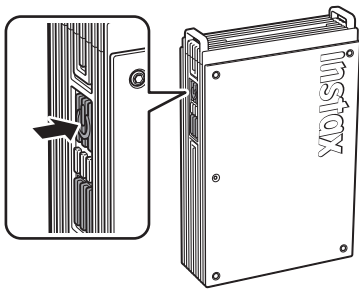
- 3** Sluit de filmdeur.



- 4** Een zwarte beschermhoes wordt automatisch uitgeworpen, verwijder deze en gooi hem weg.



## De printer in-/uitschakelen



Houd de aan/uit-knop ongeveer 1 seconde ingedrukt om de printer in of uit te schakelen.  
Het LED-lampje gaat branden wanneer de printer wordt ingeschakeld.  
De printer wordt automatisch uitgeschakeld wanneer de printer gedurende een bepaalde periode niet wordt gebruikt.

## Printerstatus – Indicator LED-lampje

Het LED-lampje geeft de printerstatus aan.

Indicatie	Status
Blauw LED-lampje (knippert)	Firmware wordt bijgewerkt
Wit LED-lampje (pulserend)	Opnieuw afdrukken
Geel LED-lampje (statisch - de printer gaat na 3 seconden uit)	Kan niet worden opgeladen Batterij bijna leeg
Geel LED-lampje (knippert)	Fout bij uitwerpen van de film

## De printer verbinden met uw smartphone

U kunt verschillende afdrucken maken door bijvoorbeeld tekst toe te voegen en filters toe te passen op afbeeldingen met de functies van de instax mini Link™ app.

Raadpleeg de volgende website voor meer informatie over het gebruik van de App:

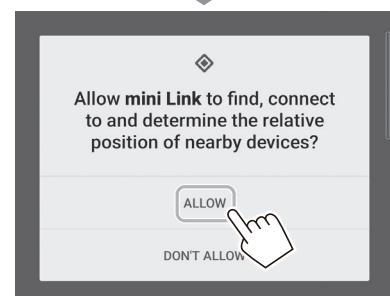
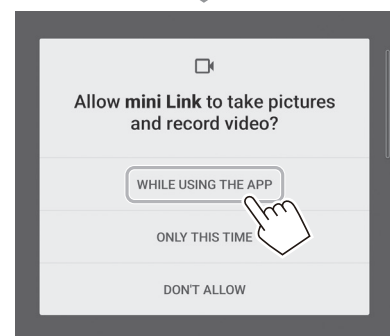
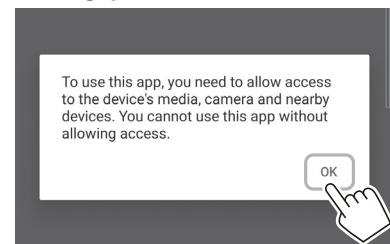
[https://instax.com/mini\\_link\\_plus/](https://instax.com/mini_link_plus/)

### Voor de eerste keer aansluiten op de printer

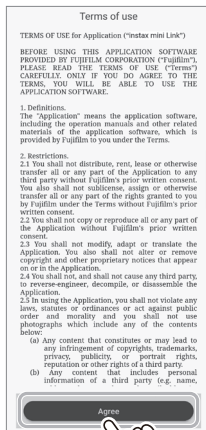
#### 1 Open de "instax mini Link™" app.



#### 2 App-instellingsproces



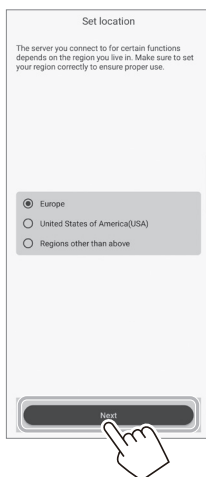
### 3 Lees de gebruiksvoorwaarden en tik op [Agree].



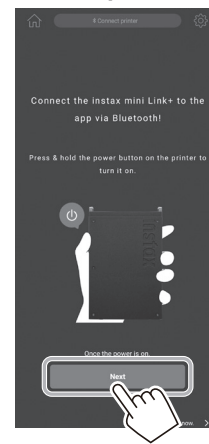
### 6 Selecteer [mini Link+] op het scherm Printer selecteren en tik op [Next].



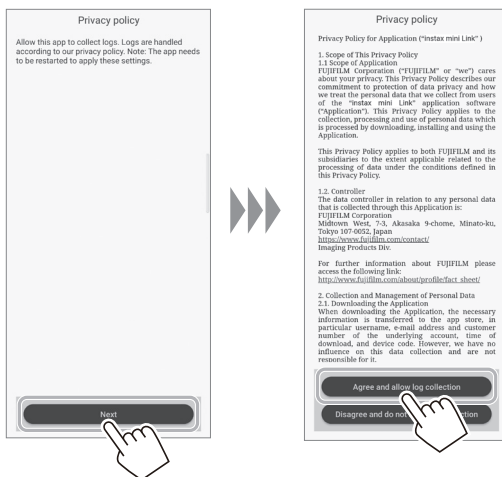
### 4 Selecteer uw regio en tik vervolgens op [Next]. Als u de printer in Europa gebruikt, selecteert u [Europe].



### 7 Wanneer het volgende scherm verschijnt, schakelt u de printer in en tikt u op [Next].

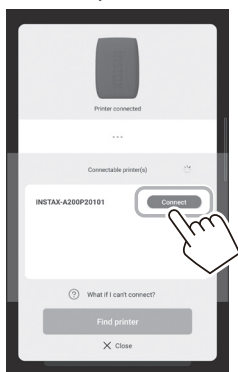


### 5 Tik op [Next], lees het privacybeleid en tik op [Agree] en allow log collection.



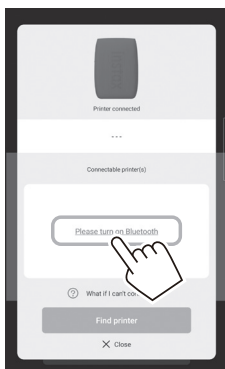
**8** Als de printer wordt gedetecteerd, tikt u op [Connect].

Als er meerdere printers worden gedetecteerd, selecteert u de printer waarmee u verbinding wilt maken in de lijst. De identificatie van de printer (apparaatnaam) bevindt zich aan de onderkant van de printer.

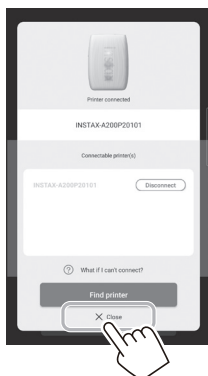


**Opmerking**

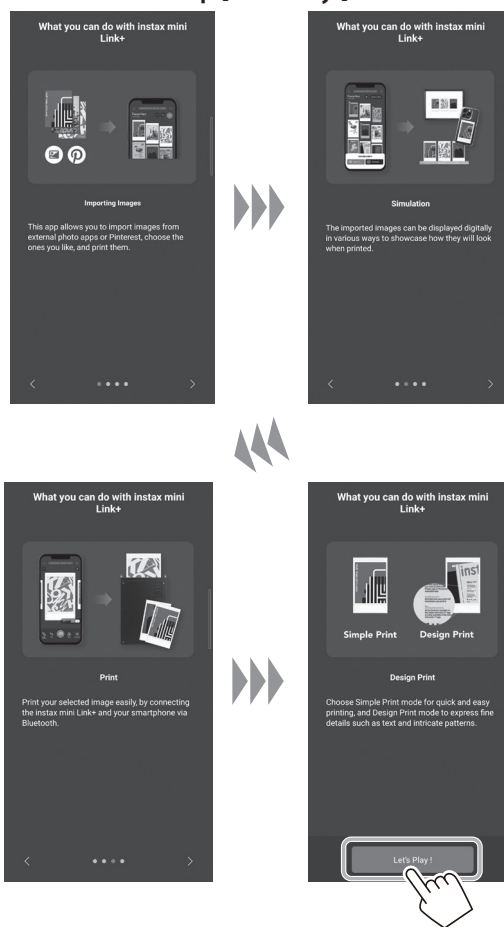
Wanneer uw Bluetooth-instellingen zijn uitgeschakeld, tikt u op [Please turn on Bluetooth] om de Bluetooth-instellingen in te schakelen.



**9** Wanneer de printer is verbonden, tikt u op [Close].

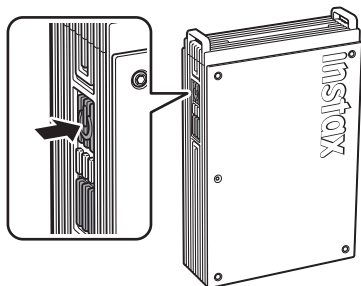


**10** Er wordt een snelstartgids weergegeven. Lees de instructies en tik op [Let's Play!].



**Wanneer de printer en smartphone al zijn gekoppeld**

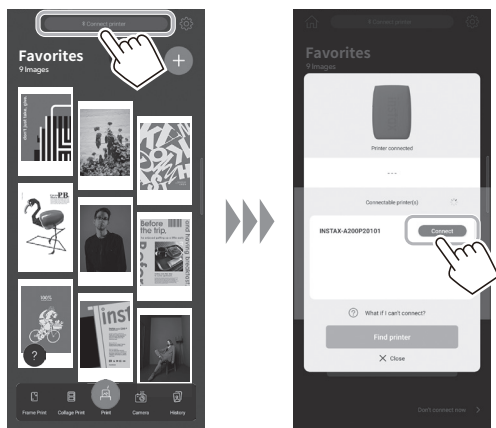
- 1 Houd de aan/uit-knop ongeveer 1 seconde ingedrukt om de printer in te schakelen. De LED brandt.



- 2 Open de "instax mini Link™" app.

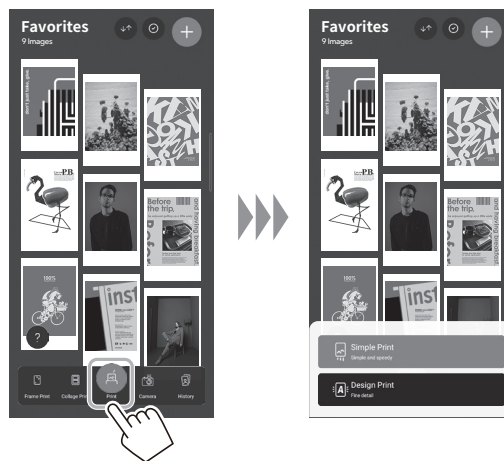


- 3 Tik op [Connect printer] bovenaan het scherm. Selecteer de printer die u wilt aansluiten in de lijst Aansluitbare printer(s) en tik op [Connect].



**Een afbeelding afdrukken vanaf de camerarol**

- 1 Tik op , en tik vervolgens op [Simple Print] of [Design Print].



**Opmerkingen**

U kunt de optie [Design Print] gebruiken wanneer de afbeelding groter is dan 1600 × 1200 pixels.

- 2 Selecteer een beeld dat u wilt afdrukken.



**Om afbeeldingen te bewerken**

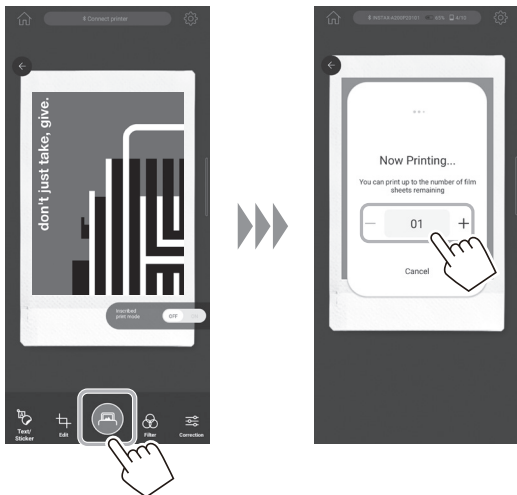
De volgende beeldbewerkingsopties zijn beschikbaar voor het afdrukken.

	Voeg tekst of stickers toe aan beelden.
	U kunt uw beelden bijsnijden of draaien.
	Past een filter toe op afbeeldingen.
	Past de helderheid van afbeeldingen aan.

### 3 Tik op of veeg omhoog op het scherm.

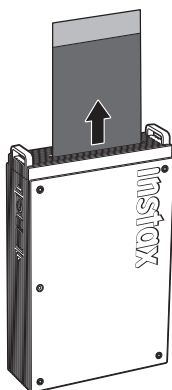
De printer begint met afdrukken.

U kunt ook het aantal af te drukken kopieën selecteren tijdens de beeldoverdracht.



### 4 Zodra de film is uitgeworpen (de printer maakt geen geluid meer), houdt u de rand van de film vast en verwijdert u deze uit de printer.

U kunt het aantal resterende afdrucken bekijken in de App.



## Afbeeldingen verzamelen in de app en afdrukken

U kunt foto's die op uw smartphone zijn opgeslagen of afbeeldingen die op borden zijn opgeslagen met de Pinterest-app toevoegen aan de instax mini Link™ app en deze als een verzameling bekijken. U kunt de afbeeldingen die u wilt afdrukken selecteren door de toegevoegde afbeeldingen te sorteren of door de simulatie te gebruiken om u voor te stellen hoe ze na het afdrukken zullen worden gebruikt.



Voor meer informatie over het gebruik van "Pinterest" kunt u de instax mini Link+™ website bezoeken; [https://instax.com/mini\\_link\\_plus/](https://instax.com/mini_link_plus/)



## Afbeeldingen in de verzameling afdrukken

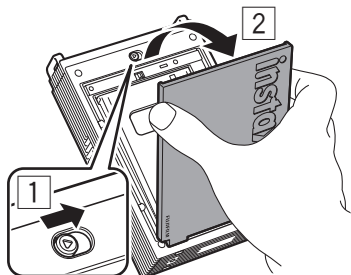
Om een afbeelding af te drukken die op het TOP-scherm wordt weergegeven, tikt u op de afbeelding om naar het afdruckscherm te gaan. U kunt ook meerdere afbeeldingen achter elkaar afdrukken (meervoudig afdrukken) of afbeeldingen versieren (simulatie).

## De instax™ mini-filmcartridge verwijderen

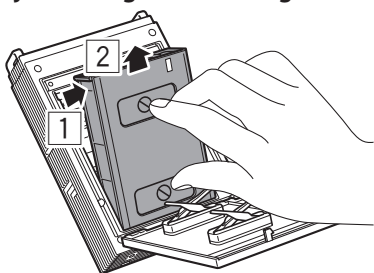
### Let op:

Open de filmklep niet voordat u alle film hebt opgebruikt; anders wordt de rest van de film blootgesteld en wordt deze wit. De film kan niet meer worden gebruikt.

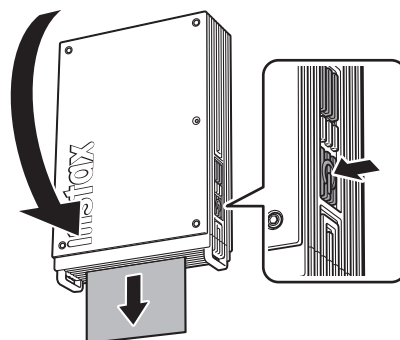
- 1 Verschuif en houd het film deurslot op zijn plaats en open vervolgens de filmdeur.



- 2 Pak de rechthoekige gaten op de filmcartridge vast en verwijder de lege filmcartridge.



## Een afbeelding opnieuw afdrukken



De laatst afgedrukte afbeelding kan opnieuw worden afgedrukt door de printer ondersteboven te draaien zodat de uitwerpsleuf naar beneden is gericht en vervolgens op de aan/uit-knop te drukken.

### Opmerking

Als u de printer uitschakelt, hebt u geen toegang meer tot de laatst afgedrukte afbeelding met deze functie. In plaats daarvan kunt u opnieuw afdrukken met de speciale app.

## De App bedienen met behulp van de oriëntatie van de printer en de aan/uit-knop

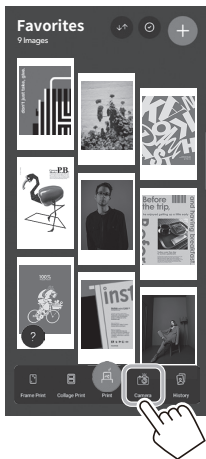
Wanneer de printer is verbonden met de App op uw smartphone of tablet, kunt u de App bedienen door de printer te kantelen. Raadpleeg voor meer informatie de FAQ van de instax mini Link™ app.

### Opmerking

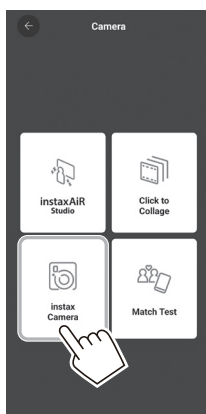
Zorg ervoor dat [Enable App Operation] is geactiveerd in de instax mini Link™ app. Wanneer deze niet actief is, kan deze functie niet worden gebruikt.

## De zoom- en ontspanknoppen bedienen met de in-App "instax Camera"-modus

### 1 Tik op [Camera].

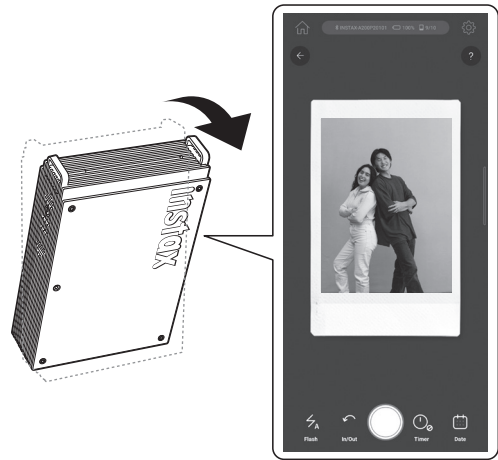


### 2 Tik op [instax Camera] om naar de instax Camera-modus te gaan.



### 3 Bedien de app vanaf de printer.

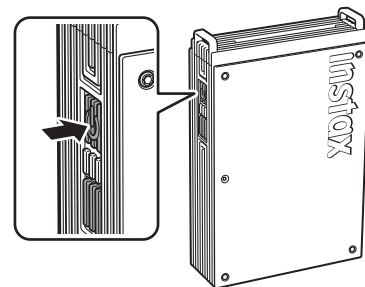
- Kantel de printer naar voren om in te zoomen.



- Kantel de printer naar achteren om uit te zoomen.



- Druk op de aan/uit-knop om een foto te maken.



## Belangrijke mededeling voor instax AiR Studio™

instax AiR Studio™ is niet volledig compatibel met bepaalde smartphone-modellen en kan beperkingen hebben op de detectie van het hoofdonderwerp.

Ga naar de volgende website voor ondersteunde apparaten:

### iOS

Gebruik een compatibele smartphone waarop iOS 16 of hoger is geïnstalleerd.



URL: <https://support.apple.com/103267>

### Android OS

Gebruik een smartphone die de Depth API ondersteunt.



URL: <https://developers.google.com/ar/devices/>

Scan de QR-code hieronder of ga naar de onderstaande website om de meest recente, volledige lijst met compatibele smartphonemodellen en details over detectiebeperkingen te zien.



URL: [https://instax.com/mini\\_link\\_3/airstudio/](https://instax.com/mini_link_3/airstudio/)

## Opmerkingen over het weggooien van de printer

### Voor deze printer wordt een lithium-ionbatterij in de printer gebruikt.

Wanneer u de printer weggooit, dient u de plaatselijke voorschriften op te volgen en op de juiste wijze de printer weg te gooien.



Verwijdering van elektrische en elektronische apparatuur in particuliere huishoudens  
Verwijdering van gebruikte elektrische en elektronische apparatuur  
(Van toepassing in de Europese Unie en andere Europese landen met gescheiden inzamelingsystemen)

Dit symbool op het product, in de handleiding en in de garantie, en/of op de verpakking geeft aan dat dit product niet als huishoudelijk afval mag worden behandeld. In plaats daarvan moet het worden ingeleverd bij een geschikt inzamelpunt voor de recycling van elektronische apparatuur.

Door ervoor te zorgen dat dit product op de juiste manier wordt verwijderd, helpt u mogelijk negatieve gevolgen voor het milieu en de volksgezondheid te voorkomen, die anders zouden kunnen worden veroorzaakt door een onjuiste afvalverwerking van dit product.

Het recyclen van materialen draagt bij tot het behoud van natuurlijke bronnen. Neem voor meer informatie over het recyclen van dit product contact op met uw gemeente, uw afvalophaaldienst of de winkel waar u het product hebt gekocht. In landen buiten de EU: Als u dit product wilt weggooien, neem dan contact op met de plaatselijke autoriteiten en vraag naar de juiste manier van weggooien.



Dit symbool op de batterijen of accu's geeft aan dat deze batterijen niet als huishoudelijk afval mogen worden behandeld.

### Voor klanten in Turkije:

EEE voldoet aan richtlijn.

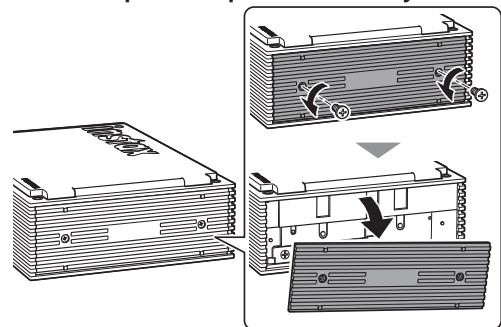
## Bij het weggooien van de batterij

De batterij kan worden verwijderd voor afvoer door de onderklep van de printer en het batterijdeksel te verwijderen. Wanneer u de printer weggooit, verwijdert u de batterij en voert u deze af volgens de instructies van de plaatselijke autoriteiten voor afvalverwerking en recycling.

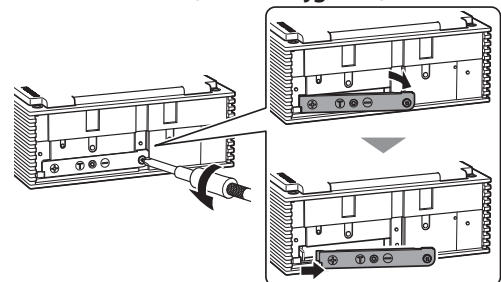
Om de batterij te vervangen\*, zie pagina 16.

\*Alleen Europa (in overeenstemming met EU-batterijrichtlijn (EU) 2023/1542)

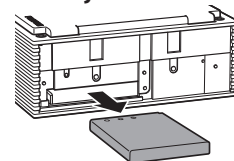
### 1 Gebruik een schroevendraaier (los verkrijgbaar) om de onderklep van de printer te verwijderen.



### 2 Verwijder het batterijdeksel met een schroevendraaier (los verkrijgbaar).



### 3 Verwijder de batterij.



## Een batterij installeren

De batterij kan worden vervangen door de officiële FUJIFILM NP-70S lithium-ionbatterij (los verkrijgbaar).

### LET OP

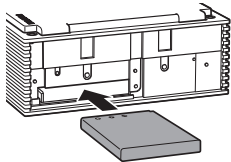
Onderstaande instructies voor het installeren van de batterij zijn alleen voor de Europese regio.

Gebruik bij het vervangen van de batterij uitsluitend de officiële NP-70S-batterij.

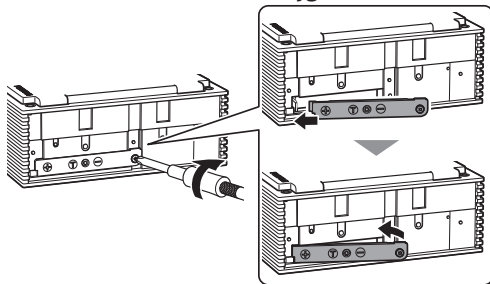
Als u vragen hebt over het vervangen van de batterij, neem dan contact op met het verkoopbedrijf van FUJIFILM in uw regio.

Als u de aanbevolen NP-70S-batterij gebruikt, is de garantie voor de printer geldig. De garantie kan echter komen te vervallen als u een niet-officiële batterij gebruikt.

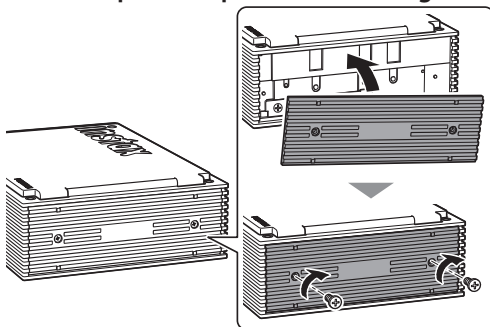
- 1 Plaats de NP-70S-batterij (los verkrijgbaar) in de printer.



- 2 Installeer het batterijdeksel met een schroevendraaier (los verkrijgbaar).



- 3 Gebruik een schroevendraaier (los verkrijgbaar) om de onderklep van de printer te bevestigen.



## Specificaties

Opnamemethode	3-kleurige belichting met OLED
Gebruikte film	FUJIFILM instax™ mini Instant Film (apart verkrijgbaar)
Beeldformaat	62 mm × 46 mm
Aantal belichtingspixels	800 × 600 stippen (1600 × 600 stippen bij afdrucken in de modus Design Print)
Belichtingsresolutie	12,5 dots/mm (318 dpi, 80 µm puntafstand) 25 dots/mm × 12,5 dots/mm bij afdrucken in de modus Design Print (635 × 318 dpi, 40 × 80 µm puntafstand)
Belichtingsgradatie	RGB-gradatie van 256 kleuren
Interface	Bluetooth-versie 5,1
Afdrukbaar afbeeldingsformaat	JPEG, PNG, HEIF, DNG
Afdruktijd	Nadat de ontvangst van beeldgegevens is voltooid, duurt het ongeveer 15 seconden van het schrijven tot het uitvoeren van de film. * Een extra seconde wordt toegevoegd bij het afdrucken in de modus Afdrukontwerp.
Mogelijk aantal afgedrukte afbeeldingen	Ongeveer 100 (van volledig opgeladen; het aantal afdrucken is afhankelijk van de gebruiksomstandigheden).
Voeding	Lithium-ionbatterij (intern type)
Oplaadtijd	Ongeveer 1,5 tot 2,0 uur (afhankelijk van de omgevingstemperatuur tijdens het opladen)
Stroomverbruik	Bij het afdrucken: Ongeveer 3 W Uitgeschakeld: Ongeveer 0,0 W (0,6 mW)
Automatische uitschakelfunctie	5 minuten/uit * Het deactiveren van de automatische uitschakelfunctie verhoogt het energieverbruik van het product.
Gebruiksomgeving	Temperatuur: +5 °C tot +40 °C Vochtigheid: 20% tot 80% (geen condensatie)
Afmetingen	86,7 mm × 33,4 mm × 128,0 mm (exclusief uitstekende delen)
Gewicht	240 g (exclusief filmcartridge)
Meegeleverde accessoire	USB type-C-kabel (FZ00013220, lengte: 30 cm)

\*De bovenstaande specificaties kunnen worden gewijzigd voor betere prestaties.

## Problemen oplossen

Controleer de volgende items voordat u het probleem als een storing beschouwt. Als het probleem zich blijft voordoen, zelfs nadat u actie hebt ondernomen, neem dan contact op met het FUJIFILM-servicecenter voor reparatie in uw land of bezoek de onderstaande website:

FUJIFILM-website: <https://www.fujifilm.com/>

**Als het volgende probleem zich voordoet...**

Probleem	Mogelijke oorzaken en oplossingen
Ik kan de printer niet inschakelen.	<ul style="list-style-type: none"> <li>• De accu wordt mogelijk niet opgeladen. Laad de printer op.</li> <li>• U hebt de aan/uit-knop niet lang genoeg ingedrukt. Houd de aan/uit-knop ongeveer 1 seconde ingedrukt.</li> </ul>
De accu verliest snel zijn lading.	Als u de printer in een zeer koude omgeving gebruikt, raakt de batterij snel leeg. Houd de printer warm voordat u afdrucken maakt.
De printer schakelt uit tijdens het gebruik.	Het accuniveau is mogelijk laag. Laad de printer op.
Het opladen start niet.	Zorg ervoor dat de stekker van de USB-voedingsadapter goed is aangesloten op het stopcontact.
Het opladen van de printer duurt te lang.	Bij lage temperaturen kan het opladen langer duren.
Het opladen stopt tijdens het opladen.	Laad de batterij op in een temperatuurbereik van +5 °C tot +40 °C. Als u de printer niet binnen dit bereik kunt opladen, neem dan contact op met uw FUJIFILM-dealer of ondersteuningscentrum.
De printer werkt niet normaal.	<ul style="list-style-type: none"> <li>• Er kan sprake zijn van een tijdelijke storing. Druk op de resetknop. Als de printer nog steeds niet normaal functioneert, neem dan contact op met ons reparatieservicecentrum voor reparatie.</li> <li>• De accu wordt mogelijk niet opgeladen. Laad de printer op.</li> </ul>
De filmcartridge laadt niet of wordt niet correct geladen.	<ul style="list-style-type: none"> <li>• Gebruik FUJIFILM instax™ mini Instant Film (andere films kunnen niet worden gebruikt).</li> <li>• Lijn de gele markering op de filmcartridge uit met de gele uitlijningsmarkering op de printerbehuizing, zodra de film is uitgelijnd, laadt u de film in de printer.</li> </ul>


Probleem	Mogelijke oorzaken en oplossingen
De film wordt niet uitgeworpen.	<ul style="list-style-type: none"> <li>• De film is mogelijk niet goed uitgelijnd door een schok zoals trillen of laten vallen. Laad een nieuwe filmcartridge.</li> <li>• Als de film is vastgelopen, schakelt u de printer uit en weer in. Als het probleem zich blijft voordoen, verwijdert u de vastgelopen film en plaatst u een nieuwe filmcartridge.</li> </ul>
Sommige of alle voltooide afdrucken zijn wit.	Open de filmdeur niet voordat de film opgebruikt is. Als de filmdeur wordt geopend terwijl er nog film over is, wordt de film belicht en wit.
De afdruk is ongelijkmatig.	<ul style="list-style-type: none"> <li>• Schud, buig, vouw of houd de afdruk niet vast onmiddellijk nadat deze is afgedrukt.</li> <li>• Blokkeer de filmmuitwerpsleuf niet.</li> </ul>
Ik kan beelden niet opnieuw afdrucken.	De laatst opgeslagen afbeelding die is afgedrukt, wordt verwijderd wanneer de printer wordt uitgeschakeld.
De functie die wordt gebruikt door het kantelen van de printer werkt niet.	Controleer of [Enable App Operation] in de instax mini Link™ app is geactiveerd.

## BELANGRIJKE VEILIGHEIDSMEDEDELING


Dit product is ontworpen om de veiligheid van de gebruiker te waarborgen wanneer het op de juiste wijze en in overeenstemming met de meegeleverde Gebruikershandleiding en instructies wordt gebruikt. Het is belangrijk dat zowel het product als de instax™ mini film goed worden gehanteerd en alleen worden gebruikt om foto's af te drukken zoals aangegeven in de Gebruikershandleiding en in de instructies van de instax™ mini film.

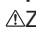
### WAARSCHUWING


Dit symbool geeft gevaar aan, wat kan leiden tot letsel of de dood. Volg deze instructies.

 Als een van de volgende gevallen zich voordoet, trekt u onmiddellijk de stekker van de meegeleverde USB type-C-kabel uit het stopcontact, schakelt u de printer uit en gebruikt u de printer niet meer. Neem contact op met het FUJIFILM-servicecentrum; anders kan er hitteontwikkeling of brand ontstaan:

- De printer wordt heet, produceert rook, verspreidt een brandgeur of werkt abnormaal.
- De printer is in water gevallen of er bevinden zich vreemde voorwerpen in de printer.

 Dit apparaat bevat een batterij. Niet blootstellen aan hitte, in open vuur gooien, laten vallen of stoten. Hierdoor kan de printer exploderen.


 Zorg ervoor dat dit product nooit nat wordt of met natte handen wordt gehanteerd. Doet u dit wel, dan kan dit leiden tot een elektrische schok.


 Houd buiten het bereik van kleine kinderen. Dit product kan letsel veroorzaken in de handen van een kind.


### VOORZICHTIG


Dit duidt op een kwestie die kan leiden tot letsel of fysieke schade als deze wordt genegeerd of verkeerd wordt gehanteerd.


 Probeer dit product nooit uit elkaar te halen. U kunt zich verwonden.

 Probeer de printer niet zelf te repareren als deze niet goed werkt, om letsel te voorkomen.

 Als dit product is gevallen of zodanig is beschadigd dat de interne onderdelen zichtbaar zijn, raak het dan niet aan. Neem contact op met uw FUJIFILM-dealer.

 Raak geen onderdelen aan aan de binnenkant van de filmklep. Dit kan letsel veroorzaken.

 Koppel de USB type-C-kabel onmiddellijk los zodra de batterij volledig is opgeladen.

 Bedek of wikkel de printer of de wisselstroomadapter niet in een doek of deken. Hierdoor kan warmte zich ophopen en het omhulsel vervormen of brand veroorzaken.



Het "CE"-teken certificeert dat dit product voldoet aan de vereisten van de EU (Europese Unie) met betrekking tot veiligheid, volksgezondheid, milieu en consumentenbescherming. ("CE" is de afkorting van Conformité Européenne.)

Hierbij verklaart FUJIFILM dat het radioapparaattype "FI046W" in overeenstemming is met Richtlijn 2014/53/EU.

Ga voor meer informatie naar de onderstaande website.

[https://instax.com/support/declaration/#smartphone\\_printers](https://instax.com/support/declaration/#smartphone_printers)

## Eenvoudige zorg voor de printer

### ■ De printer en batterij hanteren

- VOORZICHTIG - Niet blootstellen aan overmatige hitte zoals zonlicht, vuur of dergelijke. Dit kan resulteren in een explosie of lekkage van ontvlambare vloeistof of gas tijdens gebruik, opslag of transport of verwijdering.
- VOORZICHTIG - Gooi een batterij niet in vuur of in een hete oven. U mag de batterij niet mechanisch pletten of snijden. Dit kan leiden tot een explosie.
- VOORZICHTIG - Niet blootstellen aan extreem lage luchtdruk op grote hoogte, dit kan leiden tot een explosie of lekkage van brandbare vloeistof of gas.

### ■ Printeronderhoud

1. Open de filmklep niet voordat u alle film hebt opgebruikt; anders wordt de rest van de film blootgesteld en wordt deze wit. De film kan niet meer worden gebruikt.
2. Uw printer is een kwetsbaar voorwerp. Stel deze niet bloot aan water, zand of korrelige materialen.
3. Gebruik geen oplosmiddelen zoals verdunner of alcohol om vuil te verwijderen.
4. Houd de filmkamer en de binnenkant van de printer schoon om beschadiging van de film te voorkomen.
5. Laat uw printer niet achter in direct zonlicht of op hete plaatsen zoals in een auto. Laat de printer niet gedurende langere tijd achter op vochtige plaatsen.
6. Mottenafstotend gas zoals naftaleen kan uw printer en afdrucken beïnvloeden. Bewaar de printer en de afdrucken op een veilige, droge plaats.
7. Houd er rekening mee dat het temperatuurbereik waarbinnen uw printer kan worden gebruikt +5 °C tot +40 °C is.
8. Zorg ervoor dat gedrukt materiaal geen inbreuk maakt op auteursrechten, beeldrechten, privacy of andere persoonlijke rechten en geen aanstoot geeft aan de goede zeden. Handelingen die de rechten van anderen schenden, in strijd zijn met de goeden zeden of overlast veroorzaken, kunnen wettelijk strafbaar of anderszins juridisch vervolgbaar zijn.
9. Deze printer is ontworpen voor huishoudelijk/persoonlijk gebruik. Het is niet geschikt voor commerciële fotografie en andere toepassingen waarbij een groot aantal afdrucken nodig zijn.

### ■ De batterij opladen

- De batterij is niet volledig opgeladen tijdens de fabricage. Laad de accu voor het eerste gebruik volledig op.
- Laad de accu op met de meegeleverde USB type-C-kabel. De laadtijd neemt toe wanneer de omgevingstemperatuur lager is dan +10 °C of hoger is dan +35 °C.
- Probeer de batterij niet op te laden bij temperaturen boven +40 °C of bij temperaturen onder +5 °C omdat de batterij niet kan worden opgeladen.

### ■ Levensduur van de accu

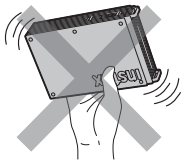
Bij normale temperaturen kan de accu ongeveer 300 keer worden opgeladen. Een merkbare afname in de tijdsduur dat de accu een lading vasthoudt, geeft aan dat het einde van zijn levensduur is bereikt.

### ■ Wees voorzichtig bij het hanteren van de batterij

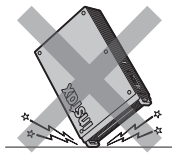
De batterij en de printerbehuizing kunnen warm aanvoelen na langdurig gebruik. Dit is normaal.

■ **Certificatiemarkeringen die door de printer zijn verkregen, bevinden zich in de filmkamer.**

■ **Waarschuwingen voor het afdrukken van film:**



Schud de printer niet tijdens het afdrukken.



Laat de printer niet vallen tijdens het afdrukken.



Dek de filmuitwerpsleuf niet af tijdens het afdrukken.

■ **instax™ mini film- en afdrukonderhoud**

Zie FUJIFILM instax™ Instant Film-instax™ mini voor instructies over het gebruik van de film. Volg alle instructies voor een veilig en juist gebruik.

1. Bewaar de film op een koele plaats. Laat de film niet gedurende vele uren achter op een plaats waar de temperatuur extreem hoog is (bijv. in een gesloten auto).
2. De instax™ mini film niet doorprikken, scheuren of snijden. Als de film beschadigd raakt, mag u deze niet gebruiken.
3. Als u een filmcartridge plaatst, gebruik de film dan zo snel mogelijk.
4. Als de film bewaard wordt op een plaats waar de temperatuur extreem hoog of laag is, breng deze dan op kamertemperatuur voordat u begint met het afdrukken van foto's.
5. Zorg ervoor dat u de film gebruikt voordat de uiterste gebruiksdatum is verstreken.
6. Vermijd het scannen van ingecheckte bagage op de luchthaven en andere sterke blootstelling aan röntgenstraling. Op ongebruikte film kan het effect van condens enz. verschijnen. Wij raden u aan de printer en/of de film als handbagage mee te nemen in het vliegtuig. (Neem contact op met elke luchthaven voor meer informatie.)
7. Vermijd sterk licht en bewaar de ontwikkelde afdrukken op een koele en droge plaats.
8. De film niet doorprikken of snijden, want deze bevat een kleine hoeveelheid bijtende pasta (hoog alkalisch). Laat nooit kinderen of dieren de film in hun mond stoppen. Let er ook op dat de pasta niet in contact komt met huid en kleding.
9. Mocht de pasta in de film in contact komen met de huid of kleding, was deze dan onmiddellijk af met veel water. Als de pasta in contact komt met de ogen of mond, moet het gebied onmiddellijk met veel water worden gewassen en een arts worden geraadpleegd. Houd er rekening mee dat de alkaline in de film gedurende ongeveer 10 minuten actief blijft nadat de foto is afgedrukt.

■ **Let op: De film en fotoafdrukken hanteren**

Raadpleeg voor volledige details de instructies en waarschuwingen op de verpakking van de FUJIFILM instax™ mini film.



**Bluetooth®-apparaten: Waarschuwingen**

**BELANGRIJK:** Lees de volgende mededelingen voordat u de ingebouwde Bluetooth-zender van het product gebruikt.

■ **Gebruik alleen als onderdeel van een Bluetooth-netwerk.**

FUJIFILM is niet aansprakelijk voor schade die voortkomt uit ongeoorloofd gebruik. Niet gebruiken in toepassingen die een hoge mate van betrouwbaarheid vereisen, bijvoorbeeld in medische apparatuur of andere systemen die direct of indirect invloed hebben op het menselijk leven. Wanneer u het apparaat gebruikt in een computer en andere systemen die een grotere mate van betrouwbaarheid vereisen dan Bluetooth-netwerken, moet u alle noodzakelijke voorzorgsmaatregelen treffen om de veiligheid te waarborgen en storingen te voorkomen.

■ **Gebruik alleen in het land waar het apparaat is gekocht.**

Dit apparaat voldoet aan de voorschriften met betrekking tot Bluetooth-apparaten in het land waar het werd gekocht. Neem alle lokale voorschriften in acht bij het gebruik van het apparaat. FUJIFILM is niet aansprakelijk voor problemen die voortkomen uit het gebruik in andere rechtsgebieden.

■ **Draadloze gegevens (afbeeldingen) kunnen worden onderschept door derden.**

De beveiliging van gegevens die via draadloze netwerken worden verzonden, wordt niet gegarandeerd.

■ **Gebruik het apparaat niet op plaatsen die onderhevig zijn aan magnetische velden, statische elektriciteit of radio-interferentie.**

Gebruik de zender niet in de buurt van magnetrons of op andere plaatsen die onderhevig zijn aan magnetische velden, statische elektriciteit of radio-interferentie die de ontvangst van draadloze signalen kunnen verhinderen. Wederzijdse interferentie kan optreden wanneer de zender wordt gebruikt in de buurt van andere draadloze apparaten die in de 2,4 GHz-band werken.

■ **De Bluetooth-zender werkt in de 2,4 GHz band. Het maximale radiofrequentievermogen is 9,10 mW.**

■ **Dit apparaat werkt op dezelfde frequentie als commerciële, educatieve en medische apparaten en draadloze zenders.**

Het werkt ook op dezelfde frequentie als zenders met een licentie en speciale vergunningsvrije laagspanningszenders die worden gebruikt in radiofrequentie-identificatievolgsystemen voor montagelijnen en in andere soortgelijke toepassingen.

■ **Neem de volgende voorzorgsmaatregelen in acht om interferentie met de bovenstaande apparaten te voorkomen.**

Controleer of de radiofrequentie-identificatiezender niet in werking is voordat u dit apparaat gebruikt. Als u merkt dat dit apparaat interferentie veroorzaakt in radiofrequentie-identificatievolgsystemen met laagspanning, neem dan contact op met een FUJIFILM-vertegenwoordiger.

■ **Het volgende kan wettelijk strafbaar zijn:**

- Demonteren of wijzigen van dit apparaat.
- Verwijderen van apparaatcertificeringslabels.

■ **Handelsmerkinformatie**

Het Bluetooth®-woordmerk en -logo's zijn geregistreerde handelsmerken die eigendom zijn van Bluetooth SIG, Inc., en elk gebruik van dergelijke merken door FUJIFILM is onder licentie.

**Informatie over traceerbaarheid in Europa**

**Fabrikant: FUJIFILM Corporation**

7-3, Akasaka 9-Chome, Minato-ku, Tokyo

Japan

**Geautoriseerde vertegenwoordiger in Europa:**

**FUJIFILM Europe GmbH**

Balcke-Duerr-Allee 6, 40882 Ratingen

Duitsland

**EU-importeur: FUJIFILM Europe B.V.**

Oudenstaart 1, 5047 TK Tilburg

Nederland

product.safety.eu@fujifilm.com

**VK-importeur: FUJIFILM UK Ltd.**

Fujifilm House, Whitbread Way,

Bedford, Bedfordshire, MK42 0ZE

VK

**Independent JPEG Group (IJG) Licenties**

Deze software is gedeeltelijk gebaseerd op het werk van de Independent JPEG Group.

*FUJIFILM, instax, instax mini Link+ en instax AiR Studio* zijn geregistreerde handelsmerken of handelsmerken van FUJIFILM Corporation en zijn dochterondernemingen.

© 2026 FUJIFILM Corporation. Alle rechten voorbehouden.

Mocht u vragen hebben over dit product, neem dan contact op met een erkende FUJIFILM-dealer of ga naar de onderstaande website:

<https://www.fujifilm.com/>

**FUJIFILM**

**FUJIFILM Corporation**

7-3, AKASAKA 9-CHOME, MINATO-KU, TOKYO 107-0052, JAPAN