

**FUJIFILM**

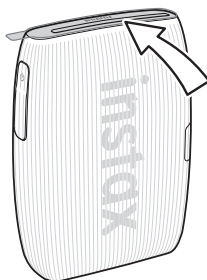
# **instax mini Link 3™**

Smartphone Printer

**Посібник користувача (повна версія)**



Перед використанням зніміть захисне покриття.



**⚠ Застереження щодо поводження з картриджем з фотопапером для моментального друку INSTAX MINI**

Не відкривайте кришку відсіку для фотопаперу, поки не буде використано всі 10 аркушів фотопаперу з встановленого картриджа з фотопапером INSTAX MINI. Якщо відкрити кришку відсіку для фотопаперу, то невикористані аркуші з картриджа з фотопапером засвітяться та стануть непридатними для використання.

**Зміст**

Перед використанням..... 3

Примітки щодо утилізації принтера..... 3

Назви частин ..... 3

Установлення застосунку ..... 4

Заряджання акумулятора ..... 4

    Індикатор стану заряджання..... 4

    Порядок блимання індикаторів під час заряджання ..... 4

Перевірка стану акумулятора ..... 5

Установлення картриджа з фотопапером «INSTAX MINI» ..... 6

Увімкнення/вимкнення принтера ..... 7

Стан принтера — світлодіодний індикатор ..... 7

Підключення та друк ..... 7

    Перше підключення до принтера ..... 7

    Коли принтер і смартфон уже з'єднано ..... 10

Виймання картриджа з фотопапером «INSTAX MINI» ..... 11

Передрук зображення ..... 12

Керування застосунком за допомогою орієнтації принтера та кнопки живлення..... 12

    Керування масштабуванням і спуском затвора за допомогою режиму «Фотокамера INSTAX» у застосунку..... 12

INSTAX AIR STUDIO/Колаж у кілька кліків ..... 13

Важливі відомості щодо INSTAX AIR STUDIO ..... 13

Технічні характеристики..... 14

Вирішення проблем..... 14

ВАЖЛИВІ ВІДОМОСТІ З БЕЗПЕКИ..... 15

    Простий догляд за принтером ..... 16

    Пристрої Bluetooth®. Застереження ..... 17

**Ліцензії Незалежної групи JPEG (Independent JPEG Group (IJG) Licenses)**

Це програмне забезпечення частково базується на роботі Незалежної групи JPEG.

## Перед використанням

Перед використанням принтера переконайтеся в наявності зазначеного нижче:

### Акcesуари з комплекту постачання

- Кабель USB Type-C (FZ00013220) (1)
- Посібник користувача (1)

- ❗ Акумулятор постачається частково зарядженим. Обов'язково зарядіть акумулятор перед використанням принтера.
- ❗ Кабель USB Type-C з комплекту призначений для заряджання принтера Link.

Інформацію з техніки безпеки наведено в розділі «ВАЖЛИВІ ВІДОМОСТІ З БЕЗПЕКИ» (стор. 15).

## Примітки щодо утилізації принтера

**Цей принтер обладнано вбудованим літій-іонним елементом живлення.**

Для утилізації принтера дотримуйтесь місцевих норм і правил та утилізуйте його належним чином.

Для довідки щодо запиту ознайомтеся з доданим аркушем КОНТАКТНОЇ ІНФОРМАЦІЇ.

Якщо вашу країну чи регіон не включено до аркуша, будь ласка, зверніться до свого місцевого постачальника.

### ЗАСТЕРЕЖЕННЯ

Не видаляйте вбудований акумулятор самостійно, інакше це може призвести до травмування.

Утилізація електричного й електронного обладнання в приватних домашніх господарствах

Утилізація використаного електричного та електронного обладнання

(Застосовується в Європейському Союзі та інших європейських країнах з системами роздільного збору сміття)



Цей символ на виробі, у посібнику й гарантії та/або на упаковці виробу вказує на те, що цей виріб не можна утилізувати разом з побутовим сміттям. Натомість його потрібно здати до відповідного пункту прийому для утилізації електричного й електронного обладнання.

Забезпечуючи належну утилізацію виробу, ви допоможете уникнути потенційно негативних наслідків для навколишнього середовища та здоров'я людей, які могли б бути викликані неправильною утилізацією цього виробу.

Переробка матеріалів допоможе зберегти природні ресурси.

За додатковою інформацією щодо утилізації цього виробу звертайтеся до місцевих органів влади, служби утилізації відходів або до магазину, де придбали виріб.

У країнах за межами ЄС: Якщо потрібно утилізувати цей виріб, зверніться до місцевих органів влади, щоб дізнатися про належний спосіб утилізації.



Цей символ на батареях або акумуляторах вказує на те, що їх не можна утилізувати разом з побутовим сміттям.

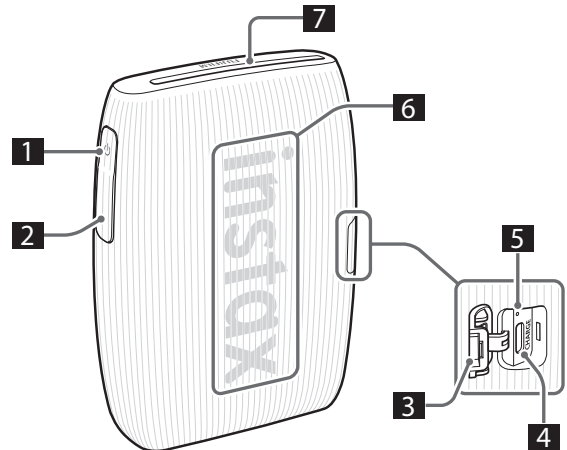
Для покупців у Туреччині:

EEE відповідає Директиві.

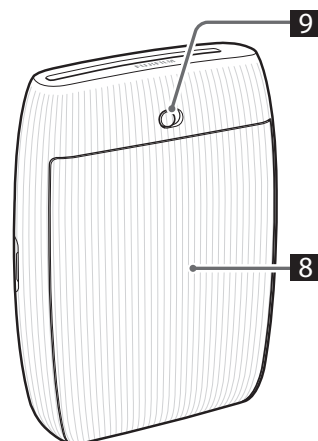
## Назви частин

- ❗ Перед першим використанням принтера обов'язково повністю зарядіть акумулятор.

### Лицьовий бік



### Задній бік



- 1 Кнопка живлення
- 2 Кнопка функції
- 3 Кришка порту USB Type-C
- 4 Порт USB Type-C
- 5 Кнопка скидання<sup>\*1</sup>
- 6 Індикатор<sup>\*2</sup>
- 7 Отвір для виводу фотознімка
- 8 Кришка відсіку для фотопаперу
- 9 Фіксатор кришки відсіку для фотопаперу

<sup>\*1</sup> Якщо принтер не працює належним чином, натисніть кнопку скидання, щоб перезапустити принтер.

<sup>\*2</sup> Детальну інформацію про стан світлодіодної індикації див. на стор. 4, 5 і 7.

## Установлення застосунку

Перед використанням принтера встановіть застосунок для смартфона MINI LINK.

- У разі використання смартфона з ОС Android знайдіть застосунок для смартфона MINI LINK у Google Play Store і встановіть його.  
\*Вимоги до смартфонів з ОС Android: Версія Android 10,0 або новіша з установленим Google Play Store
- У разі використання смартфона з ОС iOS знайдіть застосунок для смартфона MINI LINK в App Store і встановіть його.  
\*Вимоги до смартфонів з iOS: версія iOS 16,0 або новіша
- Навіть якщо ви завантажили застосунок і ваш смартфон відповідає зазначеним вище вимогам, можливо, вам не вдасться використовувати застосунок для смартфона MINI LINK. Це залежить від моделі вашого смартфона.

Відвідайте сайт завантаження застосунку INSTAX MINI LINK для отримання найновішої інформації про системні вимоги.

Відскануйте, щоб завантажити застосунок MINI LINK для смартфона



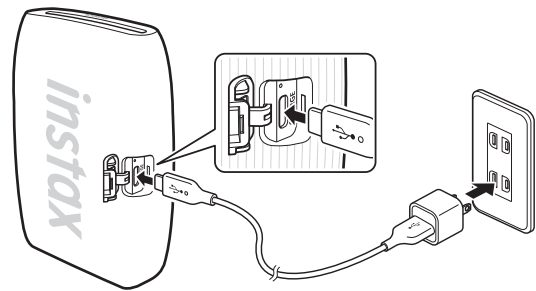
iOS



Android OS

Сам текстовий QR-код є зареєстрованою торговельною маркою і словесною торговельною маркою Denso Wave Incorporated.

## Заряджання акумулятора



Приєднайте принтер за допомогою кабелю USB Type-C з комплекту постачання до адаптера змінного струму USB (з комплекту постачання смартфона), а потім підключіть адаптер змінного струму USB до внутрішньої мережі електропостачання.

- Можна друкувати зображення під час заряджання.
- Час заряджання становить приблизно від 1,5 до 2 год.

### Індикатор стану заряджання

Коли принтер увімкнено

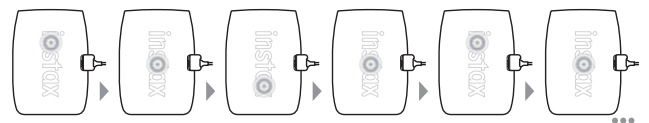
ІНДИКАТОР	Стан заряджання
Білий індикатор (пульсує)	Заряджання не виконується
Зелений індикатор (блимає)	Заряджання
Зелений індикатор (світиться неперервно)	Зарядження завершено

Коли принтер вимкнено

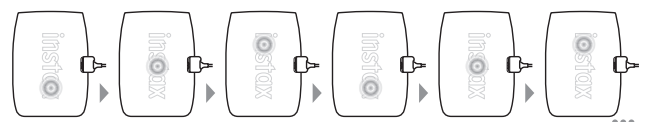
ІНДИКАТОР	Стан заряджання
Індикатор вимкнено	Заряджання не виконується/заряджання завершено
Зелений індикатор (блимає)	Заряджання

### Порядок блимання індикаторів під час заряджання

Коли принтер увімкнено



Коли принтер вимкнено



#### Зарядження від ПК:

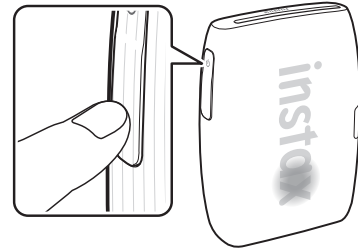
- Підключіть принтер безпосередньо до ПК. Не підключайте через USB-концентратор або клавіатуру.
- Якщо ПК під час зарядження переходить у сплячий режим, зарядження призупиняється. Щоб продовжити зарядження, вийдіть зі сплячого режиму, а тоді повторно підключіть кабель USB Type-C.
- Акумулятор може не заряджатися, залежно від технічних характеристик, налаштувань або умов використання ПК.




#### Примітки

- Акумулятор постачається частково зарядженим. Обов'язково зарядіть акумулятор перед використанням принтера.
- Акумулятор не можна виймати.
- Щоб дізнатися про акумулятор, див. «Простий догляд за принтером». (стор.16)

#### Перевірка стану акумулятора

Якщо натиснути кнопку функції, коли принтер увімкнено, можна переглянути стан акумулятора.



ІНДИКАТОР	Стан зарядження
	Низький рівень заряду елемента живлення
	Середній рівень заряду елемента живлення
	Високий рівень заряду елемента живлення

Стан зарядження можна перевірити за допомогою смартфона, коли принтер підключено до застосунку.

## Установлення картриджа з фотопапером «INSTAX MINI»

### Застереження

Не відкривайте кришку відсіку для фотопаперу, доки не використали весь фотопапір; інакше аркуші фотопаперу, що залишилися в картриджі, будуть засвічені та стануть білими, після чого цей фотопапір уже не можна буде використовувати.

- Під час установлення картриджа з фотопапером ніколи не натискайте на два прямокутні отвори на задній частині картриджа.
- Ніколи не використовуйте картридж із фотопапером після закінчення терміну його зберігання; це може призвести до пошкодження принтера.

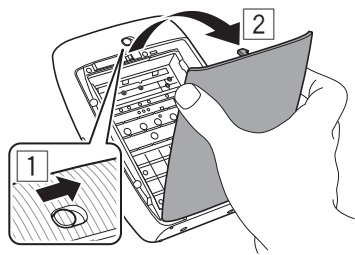
Використовуйте тільки фотопапір для миттєвого друку FUJIFILM INSTAX MINI. Фотопапір INSTAX SQUARE та INSTAX WIDE не можна використовувати.

### Примітки щодо картриджа з фотопапером

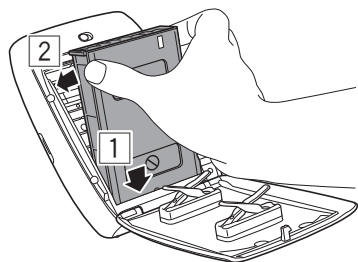
- Кожен картридж з фотопапером FUJIFILM INSTAX MINI містить чорне захисне покриття й 10 аркушів фотопаперу.
- Не виймайте картридж з фотопапером з його внутрішньої упаковки з фольги, поки не будете готові встановити картридж у принтер.
- Захисне покриття фотопаперу виводиться автоматично, коли кришка відсіку для фотопаперу закрита.

Додаткові відомості див. в інструкціях і попередженнях на упаковці фотопаперу для миттєвого друку FUJIFILM INSTAX MINI.

- 1** Зсуньте й утримуйте на місці фіксатор кришки відсіку для фотопаперу, потім відкрийте кришку відсіку для фотопаперу.



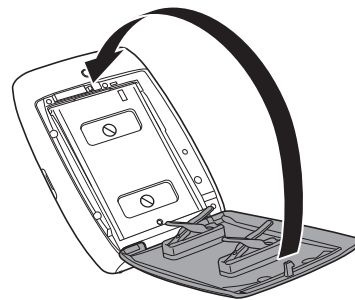
- 2** Вставте картридж із фотопапером, сумістивши жовті позначки на картриджі з фотопапером і корпусі принтера.



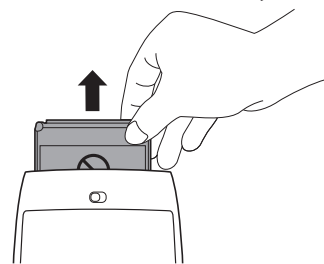
### Примітка

Обов'язково сумістіть жовті позначки на принтері й на картриджі з фотопапером.

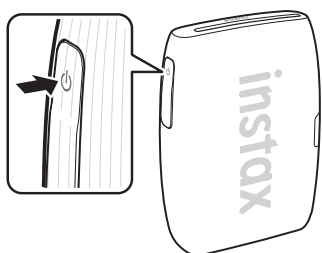
- 3** Закрийте кришка відсіку для фотопаперу.



- 4** Чорне захисне покриття виводиться автоматично, видаліть його й утилізуйте.



## Увімкнення/вимкнення принтера



Натисніть і утримуйте натиснутою кнопку живлення приблизно протягом 1 секунди, щоб увімкнути або вимкнути принтер. Коли принтер вмикається, починають світитися індикатори. Принтер автоматично вимикається, якщо не використовується протягом певного часу.

## Стан принтера — світлодіодний індикатор

Індикатори вказують на стан принтера.

ІНДИКАТОР	Стан
Синій індикатор (блимає)	Оновлюється мікропрограма
Блакитний індикатор (блимає)	Передавання даних до принтера
Пурпуровий індикатор (пульсує)	Друк/повторний друк
Жовтий індикатор (світиться неперервно — принтер вимкнеться через 3 секунди)	Заряджання неможливе Низький рівень заряду елемента живлення
Жовтий індикатор (блимає)	Виникла помилка виводу фотознімка

## Підключення та друк

За допомогою функцій застосунку INSTAX MINI LINK можна створювати різноманітні роздруківки, наприклад із додаванням тексту і застосуванням фільтрів до зображень. Докладнішу інформацію про використання застосунку можна знайти на такому сайті:

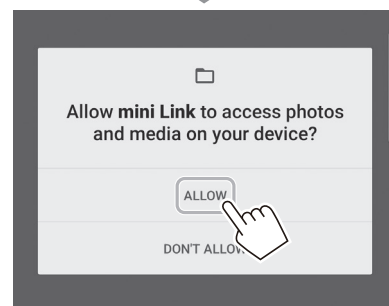
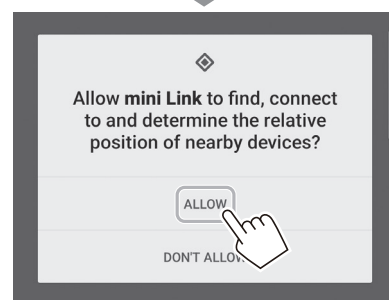
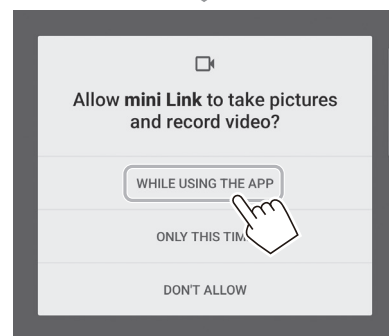
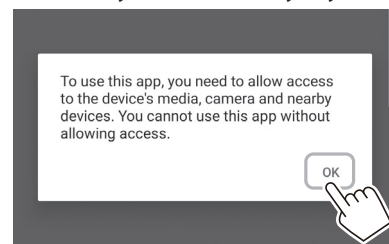
[https://instax.com/mini\\_link\\_3/](https://instax.com/mini_link_3/)

### Перше підключення до принтера

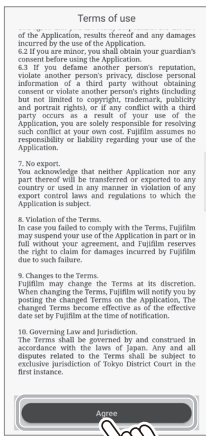
**1** Відкрийте застосунок «INSTAX MINI LINK».



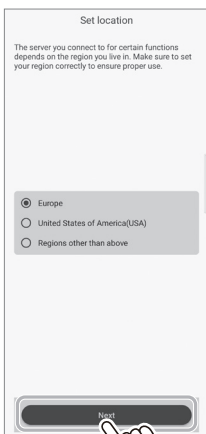
## 2 Процес налаштування застосунку



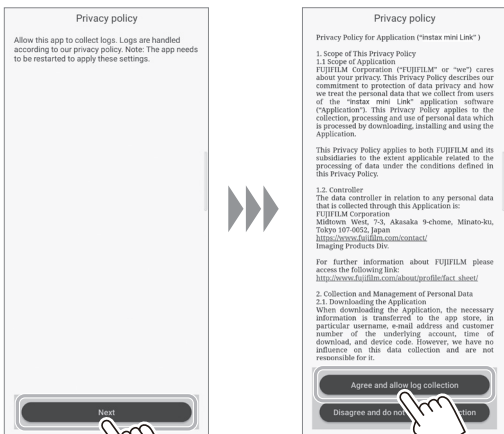
**3 Прочитайте умови використання й торкніться [Agree].**



**4 Виберіть свій регіон, а потім натисніть [Next].**  
Якщо принтер використовується в Європі, виберіть [Europe].



**5 Торкніться [Next], ознайомтеся з політикою щодо конфіденційності й торкніться [Agree and allow log collection].**



**6 Виберіть [INSTAX MINI LINK 3] на екрані вибору принтера й торкніться [OK].**

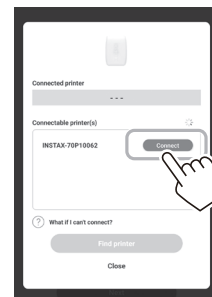


**7 Коли з'явиться показаний нижче екран, увімкніть принтер і торкніться [Next].**



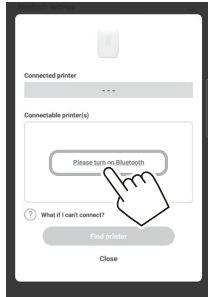
**8 Коли буде виявлено принтер, торкніться [Connect].**

Якщо виявлено кілька принтерів, виберіть принтер для підключення зі списку. Ідентифікатор принтера (ім'я пристрою) наведено на нижній частині принтера.

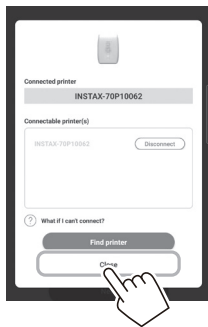


**Примітка**

Коли налаштування Bluetooth вимкнено, торкніться [Please turn on Bluetooth], щоб їх увімкнути.



**9** Коли принтер буде підключено, торкніться [Close].



**11** Виберіть зображення, яке потрібно надрукувати.

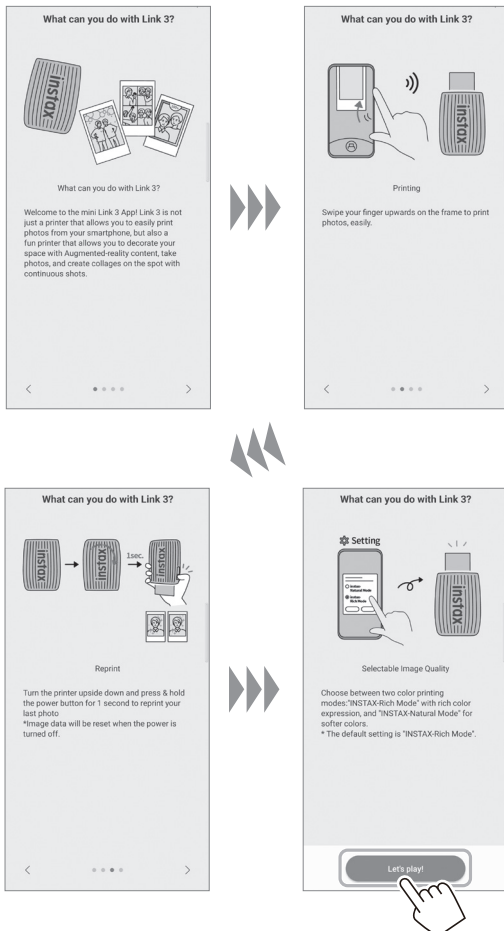


**Редагування зображень**

Перед друком доступні наведені нижче параметри редагування зображень.

	Додавання тексту або наліпок до зображень.
	Обтинання або повертання зображень.
	Застосування фільтра до зображень.
	Налаштування яскравості зображень.

**10** Буде відображено короткий посібник з початку роботи. Прочитайте інструкції та торкніться [Let's play!].



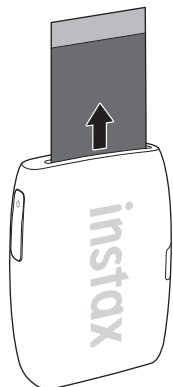
**12** Торкніться або проведіть пальцем вгору по екрану.

Принтер почне друкувати.

Також можна вибрати кількість копій для друку під час послідовності передачі зображень.

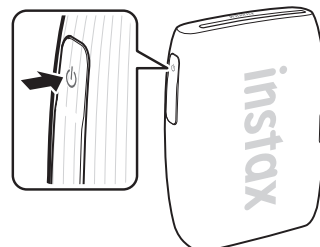


- 13** Коли фотопapіp буде виведено (принтер перестане видавати звук), візьмітьсЯ за край фотопapеру й вийміть його з принтера. Можна переглянути кількість копій, що залишилась, у застосунку.



**Коли принтер і смартфон уже з'єднано**

- 1** Натисніть і утримуйте натиснутою кнопку живлення приблизно протягом 1 секунди, щоб увімкнути принтер. Індикатор починає світитися.



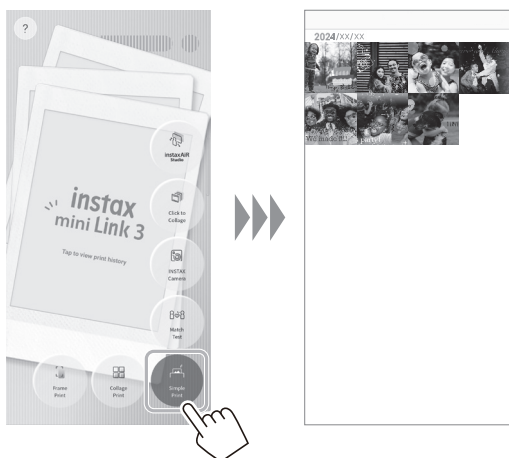
- 2** Відкрийте застосунок «INSTAX MINI LINK».



- 3** ТоркнітьсЯ [Add your printer] у верхній частині екрана. Виберіть принтер, який потрібно підключити, зі списку принтерів, доступних для підключення, і торкнітьсЯ [Connect].



#### 4 Виберіть зображення, яке потрібно надрукувати.



#### Редагування зображень

Перед друком доступні наведені нижче параметри редагування зображень.

	Додавання тексту або наліпок до зображень.
	Обтинання або повертання зображень.
	Застосування фільтра до зображень.
	Налаштування яскравості зображень.

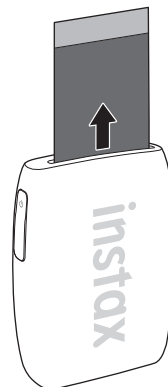
#### 5 Торкніться або проведіть пальцем вгору по екрану.

Принтер почне друкувати.

Також можна вибрати кількість копій для друку під час послідовності передачі зображень.



#### 6 Коли фотопапір буде виведено (принтер перестане видавати звук), візьміться за край фотопаперу й вийміть його з принтера. Можна переглянути кількість копій, що залишилась, у застосунку.

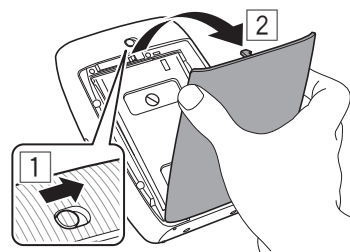


#### Виймання картриджа з фотопапером «INSTAX MINI»

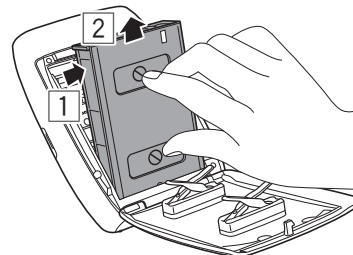
##### Застереження:

Не відкривайте кришку відсіку для фотопаперу, доки не використали весь фотопапір; інакше аркуші фотопаперу, що залишилися в картриджі, будуть засвічені та стануть білими, після чого цей фотопапір уже не можна буде використовувати.

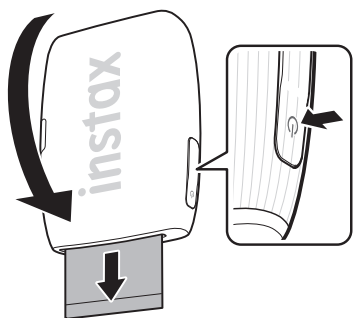
#### 1 Зсуньте й утримуйте на місці фіксатор кришки відсіку для фотопаперу, потім відкрийте кришку відсіку для фотопаперу.



#### 2 Візьміться за прямокутні отвори на картриджі з фотопапером і вийміть порожній картридж.



## Передрук зображення



Можна передрукувати зображення, надруковане безпосередньо перед вимкненням принтера. Переверніть принтер отвором для виводу фотознімка вниз і натисніть кнопку живлення.

### Примітка

Функція повторного друку зберігатиме в пам'яті останнє надруковане зображення, доки принтер не буде вимкнено. Тоді цю інформацію буде видалено.

## Керування застосунком за допомогою орієнтації принтера та кнопки живлення

Коли принтер підключено до застосунку на смартфоні або планшеті, можна керувати застосунком, нахиливши принтер. Для отримання докладнішої інформації див. поширені запитання щодо застосунку MINI LINK.

### Примітка

Переконайтеся, що активовано параметр [Увімкнути роботу застосунку] в застосунку MINI LINK. Коли він неактивний, цю функцію використовувати не можна.

## Керування масштабуванням і спуском затвора за допомогою режиму «INSTAX Camera» у застосунку

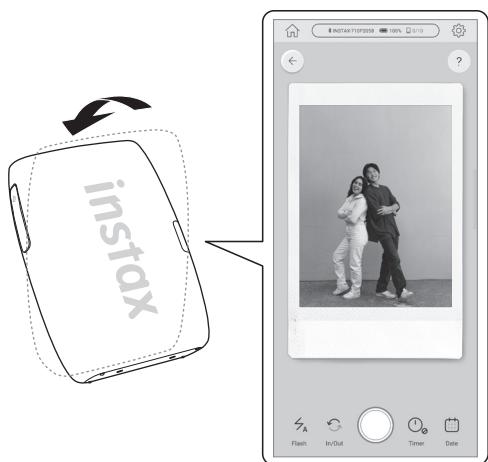
Торкніться [INSTAX Camera], щоб увійти в режим фотокамери INSTAX.



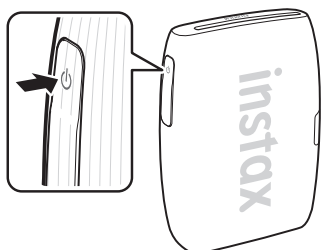
Нахиліть принтер вперед, щоб збільшити масштаб.



Нахиліть принтер назад, щоб зменшити його.



Натисніть кнопку живлення, щоб зробити знімок.



## INSTAX AIR STUDIO/Колаж у кілька кліків

### instaxAiR studio

Ви можете додати до свого оточення улюблені AR-ефекти й із задоволенням фотографувати будь-де та будь-коли.

### Колаж у кілька кліків

Ви можете легко створювати колажі із серії знімків, зроблених поспіль.

Щоб отримати докладнішу інформацію, відскануйте код нижче.



## Важливі відомості щодо INSTAX AIR STUDIO

Застосунок INSTAX AIR STUDIO не є повністю сумісним з деякими моделями смартфонів, і це може призводити до обмежень визначення основного об'єкта.

3 INSTAX AIR STUDIO сумісні такі смартфони:

### iOS

iPhone 15 Pro / iPhone 15 / iPhone 14 Pro / iPhone 14 / iPhone 13 Pro Max / iPhone 13 / iPhone SE (3-го покоління)

### OC Android

Google Pixel 8 Pro / Google Pixel 8 / Google Pixel 7 Pro / Google Pixel 7 / Galaxy S23 / Galaxy A52 5G

Відскануйте цей код, щоб переглянути актуальний повний список сумісних моделей смартфонів і відомості про обмеження визначення:



[https://instax.com/mini\\_link\\_3/airstudio/](https://instax.com/mini_link_3/airstudio/)

## Технічні характеристики

Спосіб запису	3-кольорова експозиція з OLED
Фотопапір, що використовується	FUJIFILM Фотопапір для миттєвого друку INSTAX MINI (продається окремо)
Розмір зображення	62 мм × 46 мм
Кількість пікселів експозиції	800 × 600 точок
Роздільна здатність експозиції	12,5 точок/мм (318 точок на дюйм, точка з кроком 80 мкм)
Градація експозиції	Градація RGB 256 кольорів
Інтерфейс	Bluetooth, версія 5,1
Формат зображення для друку	JPEG, PNG, HEIF, DNG
Час друку	Приблизно 15 с
Можлива кількість надрукованих зображень	Приблизно 100 (від повного заряджання; кількість надрукованих зображень залежить від умов використання.)
Джерело живлення	Літій-іонний акумулятор (внутрішній тип: незнімний)
Час заряджання	Приблизно 1,5–2,0 год (залежно від температури навколишнього середовища під час заряджання)
Споживання енергії	Під час друку: Приблизно 3 Вт Живлення вимкнено: Приблизно 0,0 Вт (0,6 мВт)
Функція автоматичного вимкнення живлення	5 хвилин / Вимкнено * Вимкнення функції автоматичного вимкнення живлення збільшить споживання енергії виробом.
Робоче середовище	Температура: +5 °C – +40 °C Вологість: 20 % – 80 % (без конденсації)
Розміри	90,0 мм × 37,3 мм × 125,0 мм (за винятком виступаючих деталей)
Маса	210 г (без картриджа з фотопапером)
Акcesуар з комплекту постачання	Кабель USB Type-C (FZ00013220, довжина: 30 см)

\*Наведені вище характеристики можуть бути змінені для поліпшення продуктивності.

## Вирішення проблем

Перевірте наведені нижче пункти, перш ніж вважати проблему несправністю. Якщо проблема не зникає навіть після вжитих заходів, зверніться до сервісного центру FUJIFILM для ремонту в своїй країні або відвідайте вебсайт, указаний нижче:

FUJIFILM вебсайт: <https://www.fujifilm.com/>

**Якщо виникає одна з таких проблем...**

Проблема	Можливі причини та рішення
Не вдається увімкнути принтер.	<ul style="list-style-type: none"> <li>• Акумулятор не заряджається. Будь ласка, зарядіть принтер.</li> <li>• Кнопку живлення утримували натиснутою недостатньо довго. Натисніть і утримуйте кнопку живлення протягом приблизно 1 секунди.</li> </ul>
Акумулятор швидко втрачає заряд.	Якщо ваш принтер знаходиться у дуже холодному середовищі, акумулятор буде розряджатись швидше. Перед друком тримайте принтер у теплі.
Принтер вимикається під час використання.	Рівень заряду акумулятора може бути низьким. Будь ласка, зарядіть принтер.
Заряджання не починається.	Переконайтеся, що штепсельна вилка адаптера кабелю USB під'єднана до розетки.
Заряджання принтера займає забагато часу.	За низької температури процес заряджання може зайняти більше часу.
Заряджання припиняється під час заряджання.	Заряджайте акумулятор при температурі від +5 °C до +40 °C. Якщо ви не можете заряджати принтер у цьому температурному діапазоні, зверніться до представника або центру підтримки FUJIFILM.
Принтер не працює належним чином.	<ul style="list-style-type: none"> <li>• Можливо, виникла тимчасова несправність. Натисніть кнопку скидання. Якщо принтер все одно не працює належним чином, зверніться до сервісного центру для ремонту.</li> <li>• Акумулятор не заряджається. Будь ласка, зарядіть принтер.</li> </ul>
Картридж із фотопапером не завантажується або завантажується неправильно.	<ul style="list-style-type: none"> <li>• Використовуйте фотопапір для миттєвого друку FUJIFILM INSTAX MINI (інший фотопапір не можна використовувати).</li> <li>• Сумістіть жовту позначку на картриджі з фотопапером із жовтою позначкою вирівнювання на корпусі принтера, а тоді завантажте фотопапір у принтер.</li> </ul>

Проблема	Можливі причини та рішення
Фотопапір не виводиться.	<ul style="list-style-type: none"> <li>• Фотопапір може бути нерівно розміщений через поштовх, спричинений вібрацією або падінням. Завантажте новий картридж із фотопапером.</li> <li>• Якщо фотопапір застряг, вимкніть принтер, а потім увімкніть його знову. Якщо проблема не зникає, вийміть застряглий фотопапір і завантажте новий картридж із фотопапером.</li> </ul>
Деякі або всі роздруковані фотокартки білого кольору.	Не відкривайте кришка відсіку для фотопаперу, доки весь фотопапір не буде використано. Якщо відкрити кришку відсіку для фотопаперу, коли в ньому залишається фотопапір, аркуші фотопаперу засвітяться і стануть білими.
Друк нерівномірний.	<ul style="list-style-type: none"> <li>• Не трусіть, не згинайте, не складайте та не чіпайте фотознімок відразу після друку.</li> <li>• Не перешкоджайте виводу фотознімка через отвір.</li> </ul>
Не вдається передрукувати зображення.	Останнє збережене зображення, яке було надруковано, видаляється під час вимкнення принтера.
Функція, яка використовується при нахилі принтера, не працює.	Переконайтеся, що активовано параметр [Увімкнути роботу застосунку] в застосунку MINI LINK.

## ВАЖЛИВІ ВІДОМОСТІ З БЕЗПЕКИ

Цей виріб було розроблено з метою забезпечення безпеки користувача в разі правильного поводження з ним і дотримання інструкцій, наведених у посібнику користувача, та наданих інструкцій. Важливо поводитися належним чином з виробом і фотопапером «INSTAX MINI», а також використовувати їх тільки для друку знімків відповідно до вказівок, наведених у посібнику користувача та в інструкціях до фотопаперу «INSTAX MINI». Зберігайте посібник користувача в надійному та доступному місці, щоб звертатися до нього в майбутньому.

### ПОПЕРЕДЖЕННЯ

Цей символ вказує на небезпеку, яка може призвести до серйозних травм або смерті. Будь ласка, дотримуйтесь цих інструкцій.

### ПОПЕРЕДЖЕННЯ

- △ Якщо виникне будь-яка із цих ситуацій, негайно від'єднайте кабель USB Type-C, вимкніть принтер і припиніть використання:
  - Принтер нагрівається, з нього йде дим, відчувається запах горілого, або він працює неправильно.
  - Принтер упав у воду, або сторонні предмети потрапили всередину принтера.
- △ Цей виріб обладнано вбудованим акумулятором. Не піддавайте його нагріванню, не кидайте у відкритий вогонь, не кидайте та не застосовуйте до нього ударне навантаження. Такі дії можуть призвести до вибуху.

### ПОПЕРЕДЖЕННЯ

- △ Ніколи не намагайтеся розібрати цей виріб на частини. Це може призвести до травмування.
- △ Якщо принтер не працює належним чином, не намагайтеся його ремонтувати самостійно, щоб уникнути травмування.
- △ Якщо цей виріб впаде чи пошкодиться таким чином, що оголяться внутрішні деталі, не торкайтеся його. Зверніться до представника компанії FUJIFILM.
- △ Не торкайтеся жодних деталей під задньою кришкою. Це може призвести до травмування.
- △ Не допускайте потрапляння рідини на цей виріб і не торкайтеся його вологими руками. Це може призвести до ураження електричним струмом.
- △ Відразу після завершення заряджання елемента живлення повністю, від'єднайте кабель USB Type-C.
- △ Зберігайте виріб у недоступних для дітей місцях. У руках дитини цей виріб може стати причиною травми.
- △ Не накривайте нічим принтер або адаптер змінного струму й не загортайте їх у тканину чи покривало. Це може призвести до перегріву, що в свою чергу спричинить деформування корпусу чи займання.



Маркування «CE» підтверджує, що цей виріб відповідає вимогам ЄС (Європейського Союзу) щодо безпеки, охорони здоров'я, охорони навколишнього середовища та захисту споживачів. («CE» є аббревіатурою фр. Conformité Européenne.)

Тим самим компанія FUJIFILM заявляє, що тип радіоапаратури «F1033W» відповідає Директиві 2014/53/ЄС.

Додаткові відомості див. на вказаному нижче сайті:  
[https://instax.com/mini\\_link\\_3/en/spec/](https://instax.com/mini_link_3/en/spec/)

## Простий догляд за принтером

### Поводження з принтером і елементом живлення

- **ЗАСТЕРЕЖЕННЯ** - Не піддавайте дії надмірно високої температури, наприклад, сонячного світла, вогню тощо. Це може призвести до вибуху або витоку легкозаймистої рідини чи газу під час використання, зберігання, транспортування, утилізації.
- **ЗАСТЕРЕЖЕННЯ** - Не викидайте елемент живлення у вогонь або гарячу духову шафу. Не здавлюйте та не розрізайте елемент живлення. Це може призвести до вибуху.
- **ЗАСТЕРЕЖЕННЯ** - Не піддавайте дії дуже низького тиску повітря на великій висоті, це може призвести до вибуху або витоку легкозаймистої рідини чи газу.

### Догляд за принтером

1. **Не відкривайте кришку відсіку для фотопаперу, доки не використали увесь фотопапір; інакше аркуші фотопаперу, що залишилися в картриджі, будуть засвічені та стануть непридатними для використання.**
2. Принтер є крихким предметом. Не допускайте попадання на принтер води, піску або сипучих речовин.
3. Для очищення від забруднень не використовуйте розчинники, такі як роздріджувач або спирт.
4. Підтримуйте відсік для фотопаперу та внутрішню частину принтера в чистоті, щоб уникнути пошкодження фотопаперу.
5. Не залишайте принтер під прямими променями сонця або в місцях з високою температурою, наприклад у салоні автомобіля. Не залишайте принтер у вологих місцях протягом тривалого часу.
6. Газоподібний засіб проти молі, наприклад нафталін, може негативно вплинути на принтер і фотокартки. Слідкуйте за тим, щоб принтер і фотокартки зберігалися в безпечному та сухому місці.
7. Майте на увазі, що принтер можна використовувати за температури від +5 °C до +40 °C.
8. Слідкуйте за тим, щоб друківані матеріали не порушували авторських прав, прав на зображення, приватного життя або інших особистих прав і відповідали загальноприйнятим нормам пристойності. Дії, які порушують права інших осіб, суперечать загальноприйнятим нормам пристойності або доставляють незручності, можуть каратися відповідно до закону або в якийсь інший спосіб давати підстави для судового переслідування.
9. Цей принтер призначений для побутового/особистого використання. Він не придатний для комерційного використання.

### Заряджання акумулятора

- Акумулятор постачається не повністю зарядженим. Повністю зарядіть акумулятор перед першим використанням.
- Зарядіть акумулятор за допомогою кабелю USB Type-C з комплекту постачання. Час заряджання збільшується за температури навколишнього середовища нижче +10 °C або вище +35 °C.
- Не намагайтесь заряджати елемент живлення, якщо температура вища ніж +40 °C або нижча ніж +5 °C, елемент живлення не буде заряджатися.

### Термін служби акумулятора

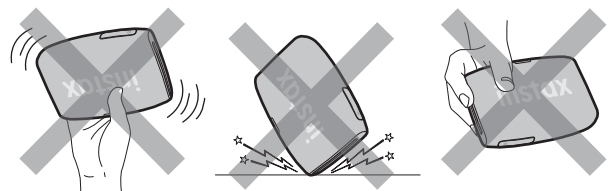
За нормальних температур акумулятор можна повторно заряджати приблизно 300 разів. Помітне скорочення часу, протягом якого акумулятор утримує заряд, означає, що термін служби акумулятора закінчився.

### Застереження щодо поводження з акумулятором

Акумулятор та корпус принтера можуть стати теплими на дотик після тривалого використання. Це нормальне явище.

### Сертифікаційні знаки, отримані принтером, розташовані всередині відсіку для фотопаперу.

### Застереження під час друку



Не трясіть принтер під час друку.

Не допускайте падіння принтера під час друку.

Не закривайте отвір для виводу фотознімки під час друку.

### Догляд за фотопапером «INSTAX MINI» і фотовідбитками

Щодо належного використання фотопаперу див. інструкції до фотопаперу для моментального друку FUJIFILM «INSTAX MINI». Дотримуйтеся всіх інструкцій щодо безпечного й належного використання:

1. Зберігайте фотопапір у прохолодному місці. Не залишайте фотопапір у місцях з дуже високою температурою (наприклад, у закритому автомобілі) на тривалий час.
2. Не проколюйте, не рвіть і не ріжте фотопапір «INSTAX MINI». Якщо фотопапір пошкоджений, не використовуйте його.
3. Коли встановите картридж із фотопапером, використовуйте фотопапір якомога раніше.
4. Якщо фотопапір зберігався в місцях із зависокою або низькою температурою, то перш ніж починати друк зніmkів, доведіть температуру фотопаперу до кімнатної.
5. Обов'язково використовуйте фотопапір до закінчення терміну використання.
6. Уникайте дії сильного рентгенівського випромінювання, зокрема сканування багажу в аеропортах. Ефект конденсації тощо може з'явитися на невикористаному фотопапері. Рекомендується заносити принтер і/або фотопапір на літак як ручний багаж. (За додатковою інформацією звертайтеся до персоналу кожного конкретного аеропорту.)
7. Уникайте інтенсивного світла та зберігайте зроблені фотознімки в прохолодному й сухому місці.
8. Не проколюйте та не ріжте фотопапір, оскільки він містить невелику кількість їдкої пасти (високолузної). Ніколи не дозволяйте дітям або тваринам брати фотопапір у рот. Також не допускайте потрапляння цієї пасти на шкіру або одяг.
9. Якщо паста з фотопаперу потрапила на шкіру або одяг, негайно промийте уражену ділянку великою кількістю води. Якщо паста потрапила в очі або рот, негайно промийте уражену ділянку великою кількістю води та зверніться до лікаря. Зверніть увагу, що лужна речовина всередині плівки залишається активною протягом приблизно 10 хвилин після того, як зображення було надруковано.

### ■ Застереження щодо поводження з фотопапером і фотовідбитками

Докладніші відомості див. в інструкціях і попередженнях на упаковці фотопаперу для миттєвого друку FUJIFILM «INSTAX MINI».



#### Інформація для відстеження в Європі

Виробник: Корпорація FUJIFILM

7-3, Акасака 9-Тьоме, Мінато-ку, Токіо  
Японія

Уповноважений представник в Європі:

FUJIFILM Europe GmbH

Проспект Балькке-Дюрр 6, 40882 Ратінген  
Німеччина

Імпортер в ЄС: FUJIFILM Europe B.V.

Оуденстарт 1, 5047 ТК Тілбург  
Нідерланди

Імпортер у Великій Британії: FUJIFILM UK Limited

Fujifilm House, Уїтбред Уей,  
Бедфорд, Бедфордшир, MK42 0ZE  
Велика Британія

#### Пристрої Bluetooth®. Застереження

**ВАЖЛИВО!** Ознайомтеся з наведеними далі зауваженнями, перш ніж використовувати вбудований у виріб передавач Bluetooth.

#### ■ Використовуйте тільки як частину мережі Bluetooth.

Компанія FUJIFILM не несе відповідальності за збитки, які сталися внаслідок несанкціонованого використання. Не використовуйте в областях застосування, що потребують високого рівня надійності, наприклад, у медичному обладнанні або в інших системах, що можуть мати прямий чи опосередкований вплив на життя людей. Коли використовуєте пристрій у комп'ютері або інших системах, що вимагають вищого рівня надійності, ніж мережі Bluetooth, переконайтеся, що вжито всіх необхідних заходів для забезпечення безпеки та запобігання несправності.

#### ■ Використовуйте пристрій тільки в тій країні, де його було придбано.

Цей пристрій відповідає нормам і правилам, що регламентують роботу пристроїв Bluetooth на території тієї країни, де його було придбано. Дотримуйтеся усіх місцевих норм і правил під час використання пристрою. Компанія FUJIFILM не несе відповідальності за проблеми, що виникли внаслідок використання в інших юрисдикціях.

#### ■ Бездротові дані (зображення) можуть бути перехоплені третіми особами.

Безпека передавання даних через бездротові мережі не гарантується.

#### ■ Не користуйтеся пристроєм у місцях, де діють магнітні поля, статична електрика або радіоперешкоди.

Не використовуйте передавач поблизу мікрохвильових печей або в інших місцях, що перебувають під дією магнітних полів, статичної електрики чи радіоперешкод, які можуть завадити прийому радіосигналів. Взаємні перешкоди можуть виникати, коли передавач використовується поблизу інших бездротових пристроїв, що працюють у діапазоні 2,4 ГГц.

#### ■ Передавач Bluetooth працює на частоті 2,400–2,4835 ГГц. Максимальна радіочастотна потужність становить 9,10 мВт.

#### ■ Цей пристрій працює на тій самій частоті, що й комерційне, освітнє й медичне обладнання та бездротові передавачі.

Він також працює на тій самій частоті, що й ліцензовані передавачі та спеціальні неліцензовані низьковольтні передавачі, які використовуються в системах відстеження радіочастотної ідентифікації для конвеєрних ліній складання та в інших подібних областях застосування.

#### ■ Щоб уникнути перешкод через вплив зазначеного вище обладнання, дотримуйтеся наведених далі застережень.

Перед використанням цього пристрою переконайтеся, що передавач радіочастотної ідентифікації не працює. Якщо помітили, що цей пристрій викликає перешкоди в низьковольтних системах відстеження радіочастотної ідентифікації, зверніться до представника компанії FUJIFILM.

#### ■ Каратися законодавчо може так:

- Розбирання або модифікація цього пристрою.
- Видалення сертифікаційних міток пристрою.

#### ■ Інформація про товарні знаки

Текстовий символ і логотипи Bluetooth® є зареєстрованими торговельними марками, що належать компанії Bluetooth SIG, Inc., і будь-яке використання цих марок компанією FUJIFILM здійснюється за ліцензією.

Якщо маєте якісь запитання щодо цього виробу, будь ласка, зверніться до вповноваженого представника FUJIFILM або відвідайте сайт, указаний нижче:

<https://www.fujifilm.com/>

## FUJIFILM

FUJIFILM Corporation

7-3, AKASAKA 9-CHOME, MINATO-KU, TOKYO 107-0052, JAPAN