

**FUJIFILM**

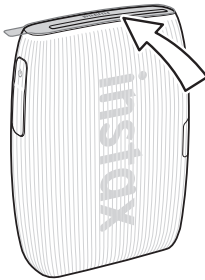
# **instax mini Link 3™**

Smartphone Printer

**Používateľská príručka (úplná verzia)**



Pred použitím odlúpnite ochranný kryt.



### Upozornenie pri manipulácii s kazetou s fotografickým materiálom na okamžité vyvolanie INSTAX MINI

Neotvárajte dvierka priestoru pre fotografický materiál, pokiaľ ste nepoužili 10 kusov fotografického materiálu vloženého do kazety s fotografickým materiálom INSTAX MINI. Otvorením dvierok priestoru pre fotografický materiál sa odkryje zvyšok nepoužitého fotografického materiálu v kazete, čo spôsobí, že sa jeho farba zmení na bielu a nebude viac použiteľný.

## Obsah

Pred použitím .....	3
Poznámky k likvidácii tlačiarne .....	3
Názvy jednotlivých častí .....	3
Inštalácia aplikácie .....	4
Nabíjanie batérie .....	4
LED indikátor stavu nabitia.....	4
Poradie blikania LED indikátorov pri nabíjaní .....	4
Kontrola stavu batérie .....	5
Vloženie kazety s fotografickým materiálom „INSTAX MINI“ .....	6
Zapnutie/vypnutie tlačiarne .....	7
Stav tlačiarne – LED indikátor .....	7
Pripojenie a tlač .....	7
Prvé pripojenie k tlačiarne .....	7
Keď sú už tlačiareň a váš smartfón pripojené .....	10
Vybratie kazety s fotografickým materiálom „INSTAX MINI“ .....	11
Opakovaná tlač obrázka .....	12
Ovládanie aplikácie pomocou orientácie tlačiarne a tlačidla napájania .....	12
Ovládanie nastavenia priblíženia a spúšte pomocou režimu „INSTAX Camera“ v aplikácii .....	12
INSTAX AIR STUDIO/Kliknite na vytvorenie koláže .....	13
Dôležité upozornenie týkajúce sa INSTAX AIR STUDIO ...	13
Technické údaje .....	14
Riešenie problémov .....	14
DÔLEŽITÉ BEZPEČNOSTNÉ UPOZORNENIE .....	15
Jednoduchá starostlivosť o tlačiareň .....	16
Zariadenia s funkciou Bluetooth®: Upozornenia .....	17

### Licencie Independent JPEG Group (IJG)

Tento softvér je čiastočne založený na práci spoločnosti Independent JPEG Group.

© 2024 FUJIFILM Corporation. Všetky práva vyhradené.

## Pred použitím

Pred použitím tlačiarne skontrolujte, či máte nasledovné:

### Dodané príslušenstvo

- Kábel USB Type-C (FZ00013220) (1)
- Používateľská príručka (1)

❗ Batéria nie je z výroby úplne nabitá, pred použitím tlačiarne ju nezabudnite nabiť.

❗ Príbalený kábel USB Type-C je určený na nabíjanie tlačiarne Link.

Prečítajte si bezpečnostné informácie uvedené v časti „DÔLEŽITÉ BEZPEČNOSTNÉ UPOZORNENIE“ (strana 15).

## Poznámky k likvidácii tlačiarne

**V tejto tlačiarne sa používa vstavaná lítium-iónová batéria.**

Pri likvidácii tlačiarne postupujte podľa miestnych predpisov a likvidujte ju správnym spôsobom.

Ak máte otázky, obráťte sa na dodaný hárok s KONTAKTNÝMI INFORMÁCIAMI.

Ak sa v háрку nenachádza vaša krajina alebo región, kontaktujte svojho miestneho distribútora.

### UPOZORNENIE

Vstavanú batériu neodstraňujte sami; v opačnom prípade môže dôjsť k zraneniu.



Likvidácia elektrických a elektronických zariadení v súkromných domácnostiach

Likvidácia použitých elektrických a elektronických zariadení

(Platí v Európskej únii a iných európskych krajinách so systémami separovaného zberu)

Tento symbol na výrobku alebo v príručke a v záručnom liste a/alebo na obale znamená, že s týmto výrobkom sa nesmie zaobchádzať ako s komunálnym odpadom. Namiesto toho sa musí odnieť na príslušné zberné miesto určené na recykláciu elektrických a elektronických zariadení.

Zabezpečením správnej likvidácie tohto výrobku pomôžete zabrániť potenciálnym negatívnym dôsledkom na životné prostredie a zdravie ľudí, ktoré by inak mohli byť spôsobené nevhodnou likvidáciou tohto výrobku.

Recyklácia materiálov pomôže zachovať prírodné zdroje.

Podrobnejšie informácie o recyklácii tohto výrobku si vyžiadajte od svojho miestneho obecného úradu, od spoločnosti, ktorá zabezpečuje zber vášho komunálneho odpadu alebo od obchodu, v ktorom ste výrobok zakúpili.

V krajinách mimo EÚ: Ak si želáte zlikvidovať tento výrobok, kontaktujte vaše miestne úrady a spýtajte sa na správny spôsob likvidácie.



Tento symbol na batériách alebo akumulátoroch znamená, že s týmito batériami sa nesmie zaobchádzať ako s komunálnym odpadom.

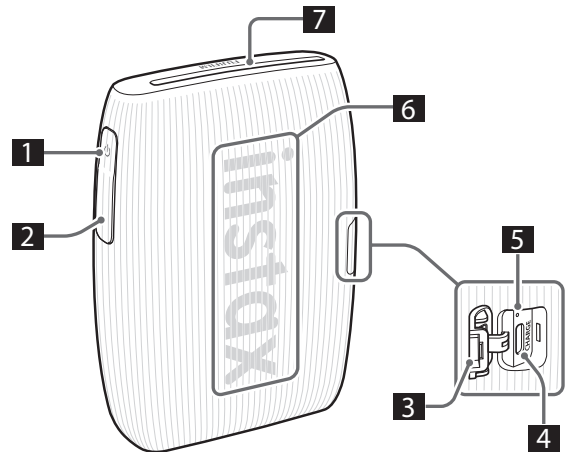
### Pre zákazníkov v Turecku:

EEZ je v súlade so smernicou.

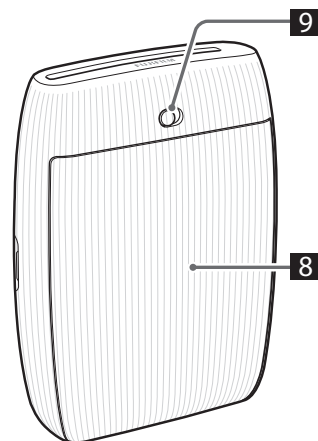
## Názvy jednotlivých častí

❗ Pri prvom použití tlačiarne sa uistite, že je batéria plne nabitá.

### Predná strana



### Zadná časť



- 1 Tlačidlo napájania
- 2 Tlačidlo funkcie
- 3 Kryt portu USB Type-C
- 4 Port USB Type-C
- 5 Tlačidlo resetovania<sup>\*1</sup>
- 6 LED displej<sup>\*2</sup>
- 7 Slot na vysúvanie fotografií
- 8 Dvierka na fotografický materiál
- 9 Poistka dvierok na fotografický materiál

<sup>\*1</sup> Ak tlačiareň nefunguje správne, stlačením tlačidla resetovania ju resetujte.

<sup>\*2</sup> Podrobné informácie o stave LED indikátorov nájdete na stranách 4, 5 a 7.

## Inštalácia aplikácie

Pred použitím tlačiarne nainštalujte aplikáciu MINI LINK Smartphone.

- Ak používate smartfón s operačným systémom Android, vyhľadajte aplikáciu MINI LINK Smartphone v službe Google Play Store a nainštalujte ju.  
\*Požiadavky na smartfóny s operačným systémom Android: Android ver. 10,0 alebo vyššej s nainštalovanou službou Google Play Store
- Ak používate smartfón s operačným systémom iOS, vyhľadajte aplikáciu MINI LINK Smartphone v službe App Store a nainštalujte ju.  
\*Požiadavky na smartfóny s iOS: iOS ver. 16,0 alebo vyššej
- Dokonca aj vtedy, keď ste si stiahli aplikáciu a váš smartfón spĺňa vyššie uvedené požiadavky, možno nebudete môcť aplikáciu MINI LINK Smartphone používať. Závisí to od modelu vášho smartfónu.

Ak chcete získať najnovšie informácie o systémových požiadavkách, navštívte webovú stránku na stiahnutie aplikácie INSTAX MINI LINK.

Naskenujte na stiahnutie aplikácie MINI LINK Smartphone



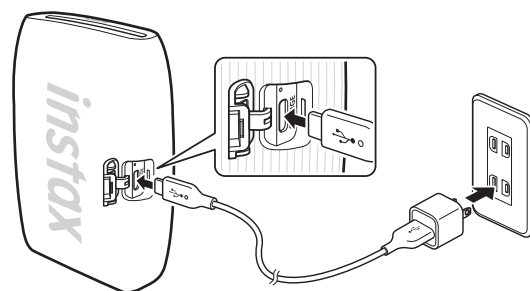
iOS



Android OS

Samotný kód QR v textovej forme je registrovaná ochranná známka a slovné označenie spoločnosti Denso Wave Incorporated.

## Nabíjanie batérie



Pripojte tlačiareň pomocou dodaného kábla USB Type-C k sieťovému adaptéru USB (dodáva sa so smartfónom) a potom pripojte sieťový adaptér USB k zdroju napájania vo vnútornom prostredí.

- Obrázok môžete vytlačiť aj počas nabíjania.
- Doba nabíjania je približne 1,5 až 2 hodiny.

### LED indikátor stavu nabitia

Keď je tlačiareň zapnutá

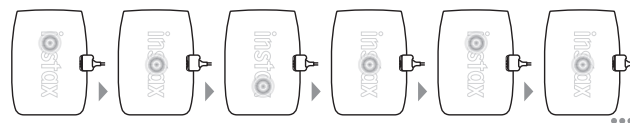
LED indikátor	Stav nabíjania
Biely LED indikátor (pulzuje)	Nenabíja sa
Zelený LED indikátor (bliká)	Nabíjanie
Zelený LED indikátor (statické LED indikátory)	Nabíjanie je dokončené

Keď je tlačiareň vypnutá

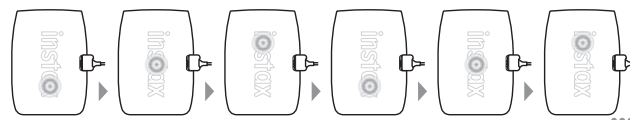
LED indikátor	Stav nabíjania
LED indikátor zhasol	Nenabíja sa/nabíjanie je dokončené
Zelený LED indikátor (bliká)	Nabíjanie

### Poradie blikania LED indikátorov pri nabíjaní

Keď je tlačiareň zapnutá



Keď je tlačiareň vypnutá



### Nabíjanie z počítača:

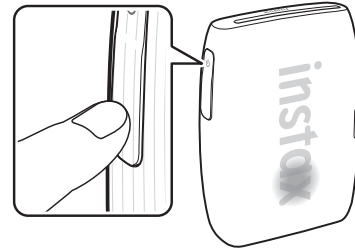
- Tlačiareň pripojte priamo k počítaču. Nepripájajte ju prostredníctvom rozbočovača USB ani klávesnice.
- Ak počítač počas nabíjania prejde do režimu spánku, nabíjanie sa pozastaví. Ak chcete pokračovať v nabíjaní, ukončíte režim spánku a potom znova pripojte kábel USB Type-C.
- Batéria sa nemusí nabíť v závislosti od technických parametrov, nastavení alebo stavu počítača.




#### Poznámky

- Batéria nie je z výroby úplne nabitá, pred použitím tlačiarne ju nezabudnite nabiť.
- Batéria sa nedá vybrať.
- Poznámky k batérii nájdete v časti „Jednoduchá starostlivosť o tlačiareň“ (str. 16)

## Kontrola stavu batérie

Stlačením tlačidla funkcie pri zapnutí tlačiarne zobrazíte stav batérie.



LED indikátor	Stav nabíjania
	Nízka úroveň nabitia batérie
	Stredná úroveň nabitia batérie
	Vysoká úroveň nabitia batérie

Skontrolujte stav nabitia pomocou smartfónu pri pripojení k aplikácii.

## Vloženie kazety s fotografickým materiálom „INSTAX MINI“

### Upozornenie

Neotvárajte dvierka fotografického materiálu, pokiaľ sa nespotreboval fotografický materiál; v opačnom prípade sa zvyšok fotografického materiálu osvetlí, jeho farba sa zmení na bielu a nebude ho možné ďalej použiť.

- Keď vkladáte kazetu s fotografickým materiálom, nikdy nestláčajte dva obdĺžnikové otvory v zadnej časti kazety s fotografickým materiálom.
- Nikdy nepoužívajte kazetu s fotografickým materiálom po uplynutí dátumu spotreby; v opačnom prípade môže dôjsť k poškodeniu tlačiarne.

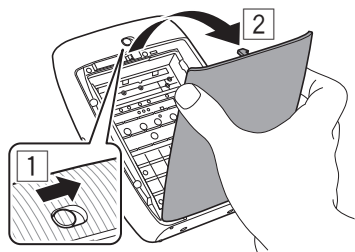
Používajte len fotografický materiál na okamžité vyvolanie FUJIFILM INSTAX MINI. Fotografické materiály INSTAX SQUARE a INSTAX WIDE sa nedajú použiť.

### Poznámky týkajúce sa kazety s fotografickým materiálom

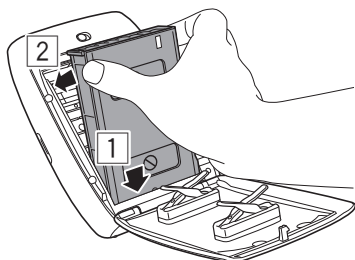
- Každá kazeta s fotografickým materiálom FUJIFILM INSTAX MINI obsahuje čierny ochranný kryt a 10 fotografických papierov.
- Nevyberajte kazetu s fotografickým materiálom z jej vnútorného fóliového obalu, pokiaľ nie ste pripravení vložiť fotografický materiál do tlačiarne.
- Kryt fotografického materiálu sa po zatvorení dvierok na fotografický materiál automaticky vysunie.

Podrobnosti nájdete v pokynoch a upozorneniach na obale fotografického materiálu na okamžité vyvolanie FUJIFILM INSTAX MINI.

- 1** Posuňte a podržte poistku dvierok priestoru pre fotografický materiál a potom otvorte dvierka priestoru pre fotografický materiál.



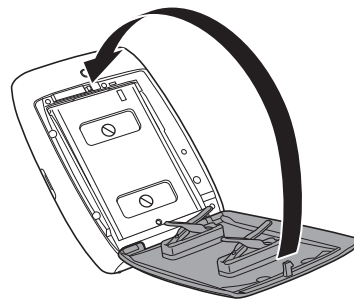
- 2** Vložte kazetu s fotografickým materiálom tak, že zarovnáte žlté značky na kazete s fotografickým materiálom a na telese tlačiarne.



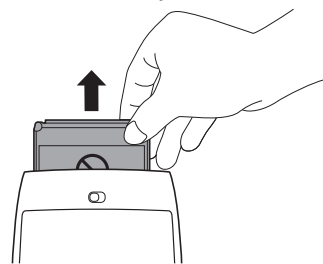
### Poznámka

Nezabudnite zarovnať žlté značky na tlačiarňu a na kazete s fotografickým materiálom.

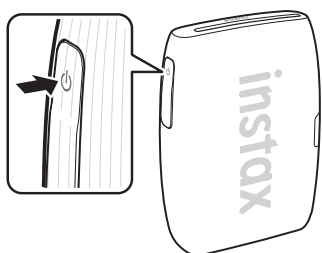
- 3** Zatvorte dvierka na fotografický materiál.



- 4** Čierny ochranný kryt sa automaticky vysunie, odstráňte ho a zlikvidujte.



## Zapnutie/vypnutie tlačiarne



Stlačením a podržaním tlačidla napájania na približne 1 sekundu zapnete alebo vypnete tlačiareň.

Po zapnutí tlačiarne sa rozsvietia LED indikátory.

Tlačiareň sa automaticky vypne, keď sa určitý čas nepoužíva.

## Stav tlačiarne – LED indikátor

LED indikátory uvádzajú stav tlačiarne.

LED indikátor	Stav
Modrý LED indikátor (bliká)	Aktualizuje sa firmvér
Zelenomodrý LED indikátor (bliká)	Údaje sa prenášajú do tlačiarne
Purpurový LED indikátor (pulzuje)	Tlač/opätovná tlač
Žltý LED indikátor (statický – tlačiareň sa vypne o 3 sekundy)	Nedá sa nabiť Takmer vybitá batéria
Žltý LED indikátor (bliká)	Vyskytla sa chyba vysúvania fotografií

## Prípojenie a tlač

Pomocou funkcií aplikácie INSTAX MINI LINK si môžete vychutnať vytváranie rôznych výtlačkov, ako je pridávanie textu a aplikovanie filtrov na snímky.

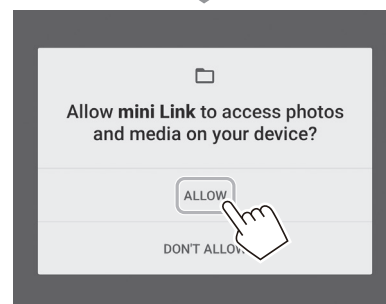
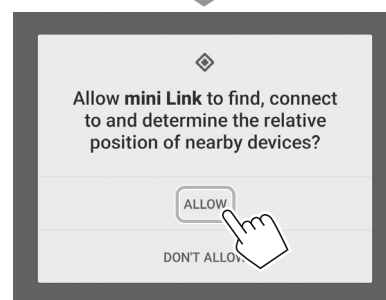
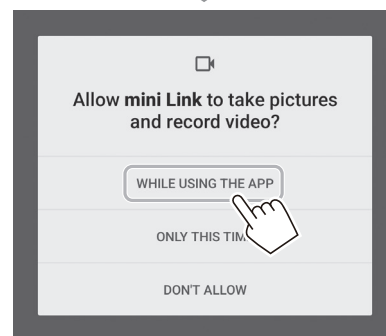
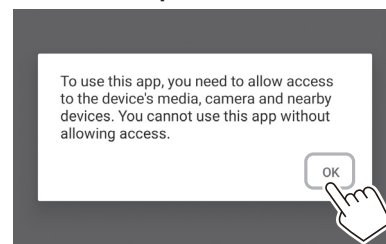
Podrobnosti o používaní aplikácie nájdete na nasledujúcej stránke: [https://instax.com/mini\\_link\\_3/](https://instax.com/mini_link_3/)

### Prvé pripojenie k tlačiarňi

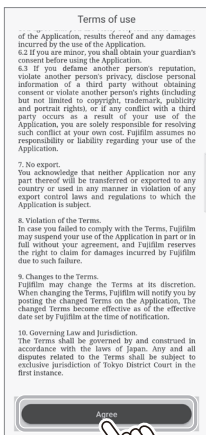
#### 1 Otvorte aplikáciu „INSTAX MINI LINK“.



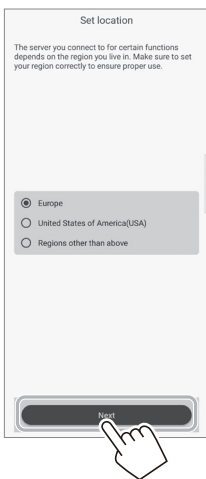
## 2 Proces nastavenia aplikácie



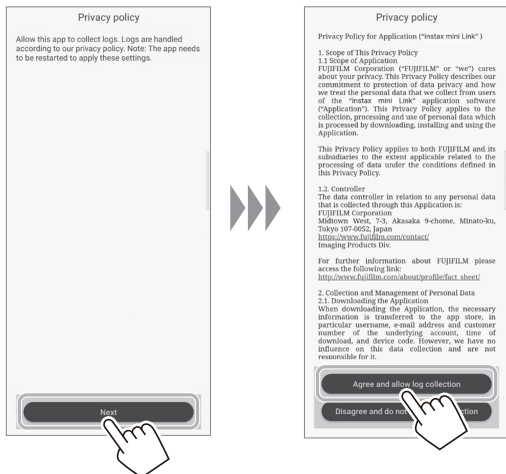
**3** Prečítajte si podmienky používania a klepnite na vyjadrenie súhlasu [Agree].



**4** Zvoľte svoju oblasť a potom klepnite na [Next]. Ak používate tlačiareň v Európe, zvoľte možnosť [Europe].



**5** Klepnite na [Next], prečítajte si zásady ochrany osobných údajov a klepnite na [Agree and allow log collection].



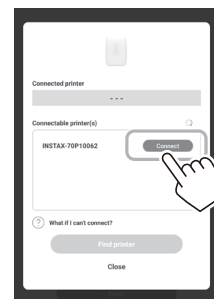
**6** Na obrazovke voľby tlačiarne zvolte možnosť [INSTAX MINI LINK 3] a klepnite na [OK].



**7** Keď sa zobrazí nasledujúca obrazovka, zapnite tlačiareň a klepnite na [Next].

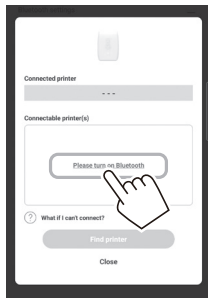


**8** Po zistení tlačiarne klepnite na [Connect]. Ak sa deteguje viac tlačiarní, vyberte zo zoznamu tlačiareň, ktorú chcete pripojiť. Identifikátor tlačiarne (názov zariadenia) sa nachádza na spodnej časti tlačiarne.

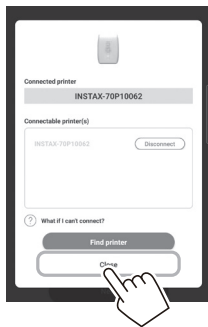


**Poznámka**

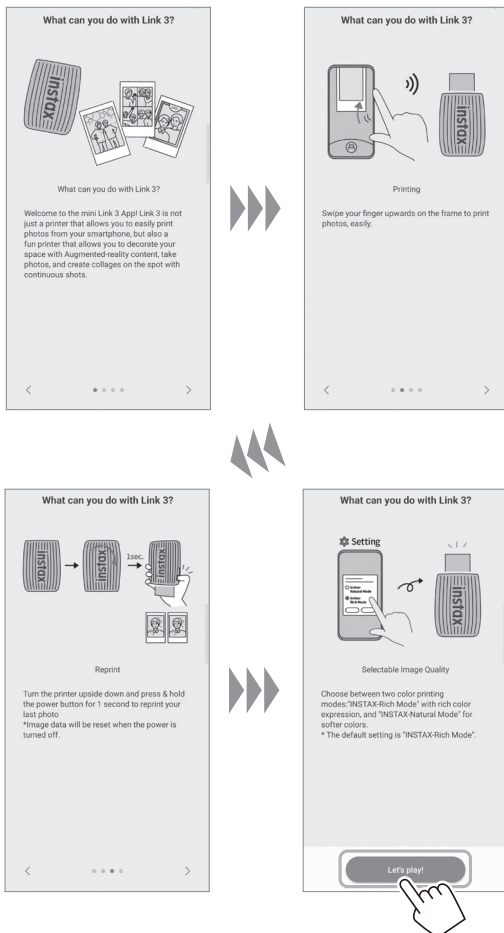
Keď je nastavenie Bluetooth vypnuté, klepnutím na [Please turn on Bluetooth] zapnete nastavenia Bluetooth.



**9 Po pripojení tlačiarne klepnite na [Close].**



**10 Zobrazí sa sprievodca rýchlym spustením. Prečítajte si pokyny a klepnite na [Let's play!].**



**11 Zvoľte snímku, ktorú chcete vytlačiť.**



**Úprava snímok**

Pred tlačou sú k dispozícii nasledujúce možnosti na úpravu snímok.

	Pridávanie textu alebo nálepiek na snímky.
	Orezávanie alebo otáčanie snímok.
	Aplikuje sa filter na snímky.
	Nastavuje jas obrázkov.

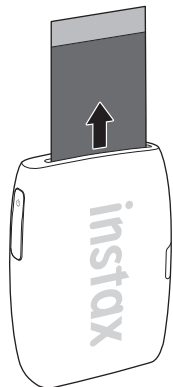
**12 Klepnite na alebo potiahnite prstom po obrazovke nahor.**

Tlačiareň spustí tlač.

Môžete tiež zvoliť počet kópií, ktoré sa majú vytlačiť počas postupnosti prenosu snímok.

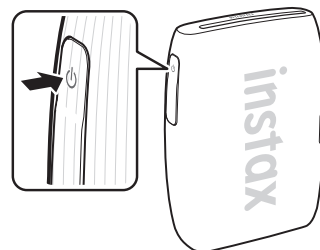


- 13** Hneď ako sa vysunie fotografia (tlačiareň prestane vydávať zvuk), uchopte okraj fotografického materiálu a vyberte ho z tlačiarne. Počet zostávajúcich výtlačkov si môžete pozrieť v aplikácii.



### Keď sú už tlačiareň a váš smartfón pripojené

- 1** Stlačením a podržaním tlačidla napájania na približne 1 sekundu zapnete tlačiareň. LED kontrolka sa rozsvieti.



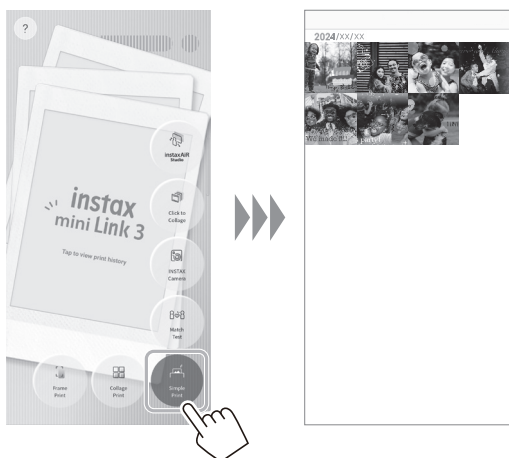
- 2** Otvorte aplikáciu „INSTAX MINI LINK“.



- 3** Klepnite na položku [Add your printer], ktorá sa nachádza v hornej časti obrazovky. Zo zoznamu pripojiteľných tlačiarní zvolte tlačiareň, ktorú chcete pripojiť, a klepnite na [Connect].

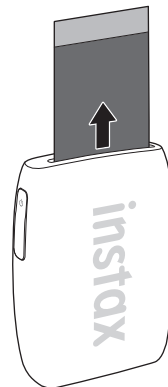


#### 4 Zvoľte snímku, ktorú chcete vytlačiť.



#### 6 Hneď ako sa vysunie fotografia (tlačiareň prestane vydávať zvuk), uchopíte okraj fotografického materiálu a vyberte ho z tlačiarne.

Počet zostávajúcich výtlačkov si môžete pozrieť v aplikácii.



#### Úprava snímok

Pred tlačou sú k dispozícii nasledujúce možnosti na úpravu snímok.

	Pridávanie textu alebo nálepiek na snímky.
	Orezávanie alebo otáčanie snímok.
	Aplikuje sa filter na snímky.
	Nastavuje jas obrázkov.

#### 5 Klepnite na alebo potiahnite prstom po obrazovke nahor.

Tlačiareň spustí tlač.

Môžete tiež zvoliť počet kópií, ktoré sa majú vytlačiť počas postupnosti prenosu snímok.

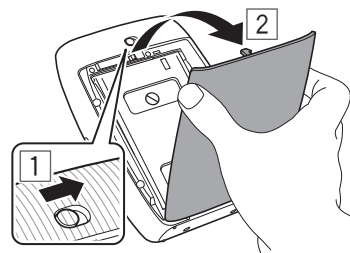


#### Vybratie kazety s fotografickým materiálom „INSTAX MINI“

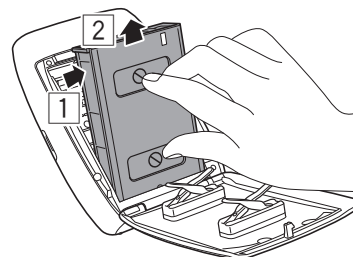
##### Upozornenie:

Neotvárajte dverka fotografického materiálu, pokiaľ sa nespotreboval fotografický materiál; v opačnom prípade sa zvyšok fotografického materiálu osvetlí, jeho farba sa zmení na bielu a nebude ho možné ďalej použiť.

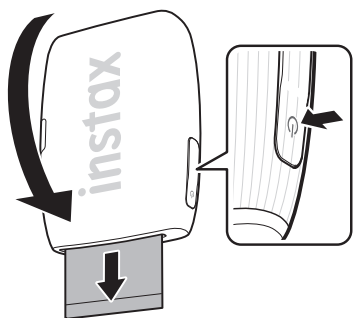
#### 1 Posuňte a podržte poistku dvierok priestoru pre fotografický materiál a potom otvorte dverka priestoru pre fotografický materiál.



#### 2 Uchopte obdĺžnikové otvory na kazete s fotografickým materiálom a vyberte prázdnu kazetu s fotografickým materiálom.



## Opakovaná tlač obrázka



Znova môžete vytlačiť obrázok vytlačený bezprostredne pred vypnutím tlačiarne. Otočte tlačiareň so štrbinou na vysúvanie fotografií smerom nadol a stlačte tlačidlo napájania.

### Poznámka

Funkcia opätovnej tlače si zapamätá poslednú snímku, ktorú ste tlačili, a to dovtedy, kým sa tlačiareň nevypne. Vtedy sa tieto informácie odstránia.

## Ovládanie aplikácie pomocou orientácie tlačiarne a tlačidla napájania

Keď je tlačiareň prepojená s aplikáciou vo vašom smartfóne alebo tablete, aplikáciu môžete ovládať nakláňaním tlačiarne. Podrobnosti nájdete v častých otázkach aplikácie MINI LINK.

### Poznámka

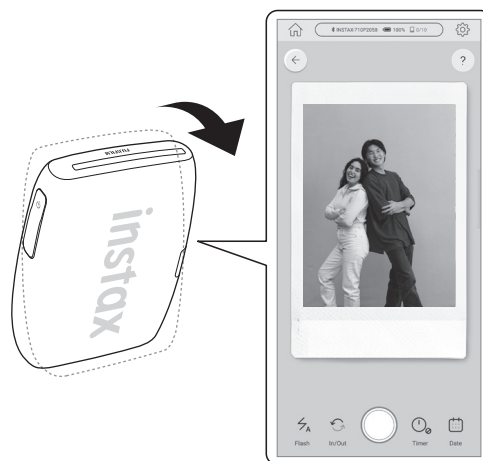
Uistite sa, že je v aplikácii MINI LINK aktivovaná možnosť [Aktivovať činnosť aplikácie]. Ak nie je aktívna, túto funkciu nie je možné použiť.

## Ovládanie nastavenia priblíženia a spúšte pomocou režimu „INSTAX Camera“ v aplikácii

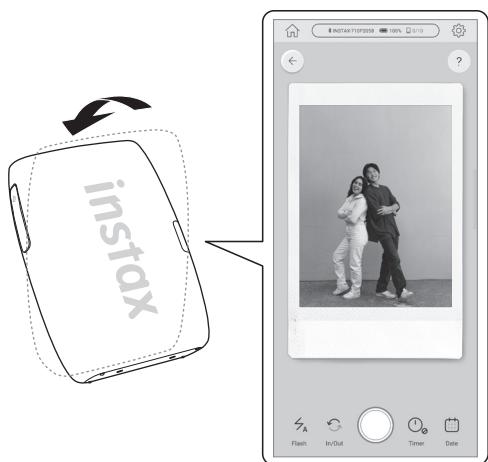
Klepnutím na [INSTAX Camera] prejdite do režimu fotoaparátu INSTAX.



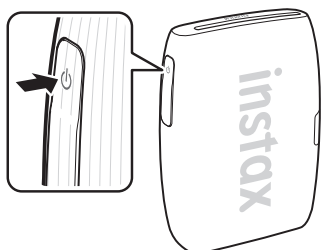
Nakloňte tlačiareň dopredu a vykonajte priblíženie.



Sklopením tlačiarne smerom dozadu vykonáte oddialenie.



Ak chcete zhotoviť fotografiu, stlačte tlačidlo napájania.



## INSTAX AIR STUDIO/Kliknite na vytvorenie koláže

### instaxAiR studio

Svoj priestor si môžete vyzdobiť svojimi obľúbenými efektmi AR a získať potešenie zo snímania kedykoľvek a kdekoľvek.

### Kliknite na vytvorenie koláže:

Zo série nepretržitých záberov môžete jednoducho vytvoriť kolážové fotografie.

Ak chcete získať ďalšie podrobnosti, naskenujte tento kód.



## Dôležité upozornenie týkajúce sa INSTAX AIR STUDIO

INSTAX AIR STUDIO nie je úplne kompatibilné s niektorými modelmi smartfónov a môže mať obmedzenia detekcie hlavného objektu.

Nasledujúce smartfóny sú kompatibilné s INSTAX AIR STUDIO:

### iOS

iPhone 15 Pro/iPhone 15/iPhone 14 Pro/iPhone 14/  
iPhone 13 Pro Max/iPhone 13/iPhone SE (3. generácia)

### Android OS

Google Pixel 8 Pro/Google Pixel 8/Google Pixel 7 Pro/  
Google Pixel 7/Galaxy S23/Galaxy A52 5G

Po naskenovaní si budete môcť pozrieť najnovší úplný zoznam kompatibilných modelov smartfónov a podrobnosti o obmedzeniach detekcie:



[https://instax.com/mini\\_link\\_3/airstudio/](https://instax.com/mini_link_3/airstudio/)

## Technické údaje

Spôsob záznamu	3-farebná expozícia s OLED
Používaný fotografický materiál	FUJIFILM Fotografický materiál na okamžité vyvolanie INSTAX MINI (predáva sa osobitne)
Veľkosť obrázku	62 mm × 46 mm
Počet pixelov expozície	800 × 600 bodov
Rozlíšenie expozície	12,5 bodu/mm (318 dpi, hustota bodov 80 µm)
Gradácia expozície	Gradácia 256 farieb RGB
Rozhranie	Bluetooth ver. 5,1
Formát snímok s možnosťou vyvolania	JPEG, PNG, HEIF, DNG
Čas tlače	Približne 15 sekúnd
Možný počet vyvolaných fotografií	Približne 100 (od úplného nabitia; počet výtlačkov závisí od podmienok používania.)
Napájanie	Lítium-iónová batéria (vnútorný typ: neodstrániteľný)
Doba nabíjania	Približne 1,5 až 2,0 hodiny (v závislosti od teploty prostredia v čase nabíjania)
Spotreba energie	Pri tlači: Približne 3 W Vypnúť: Približne 0,0 W (0,6 mW)
Funkcia automatického vypnutia	5 minút / Off * Deaktivácia funkcie automatického vypnutia zvýši spotrebu energie výrobku.
Prevádzkové prostredie	Teplota: +5 °C až +40 °C Vlhkosť: 20 % až 80 % (bez kondenzácie)
Rozmery	90,0 mm × 37,3 mm × 125,0 mm (bez vyčnievajúcich častí)
Hmotnosť	210 g (okrem kazety s fotografickým materiálom)
Dodané príslušenstvo	Kábel USB Type-C (FZ00013220, dĺžka: 30 cm)

\*Vyššie uvedené technické údaje podliehajú zmenám kvôli zlepšeniu činnosti.

## Riešenie problémov

Pred tým, než budete problém považovať za poruchu, skontrolujte nasledujúce položky. Ak problém pretrváva aj po vykonaní opatrenia, požiadajte servisné stredisko FUJIFILM o opravu vo vašej krajine, alebo si pozrite nižšie uvedenú webovú stránku: Webová stránka FUJIFILM: <https://www.fujifilm.com/>

### Ak sa vyskytne nasledujúci problém...

Problém	Možné príčiny a riešenia
Tlačiareň sa nedá zapnúť.	<ul style="list-style-type: none"> <li>Batéria nemusí byť nabitá. Nabite tlačiareň.</li> <li>Nestlačili ste tlačidlo napájania na dostatočne dlhú dobu. Stlačte a podržte tlačidlo napájania približne na 1 sekundu.</li> </ul>
Batéria sa rýchlo vybíja.	Ak tlačiareň používate vo veľmi chladnom prostredí, batéria sa rýchlo vybije. Pred tlačou uchovávajte tlačiareň v teple.
Tlačiareň sa počas používania vypne.	Úroveň nabitia batérie môže byť nízka. Nabite tlačiareň.
Nabíjanie sa nespustí.	Skontrolujte, či je zástrčka napájacieho adaptéra USB správne pripojená k elektrickej zásuvke.
Nabitie tlačiarne trvá príliš dlho.	Pri nízkych teplotách môže nabíjanie trvať dlhšie.
Nabíjanie sa zastaví počas nabíjania.	Batériu nabíjajte v teplotnom rozsahu od + 5 °C do + 40 °C. Ak nemôžete nabíjať tlačiareň v tomto teplotnom rozsahu, kontaktujte svojho predajcu alebo naše centrum podpory FUJIFILM.
Tlačiareň nefunguje normálne.	<ul style="list-style-type: none"> <li>Mohlo dôjsť k dočasnej poruche. Stlačte tlačidlo resetovania. Ak tlačiareň stále nefunguje normálne, požiadajte naše servisné stredisko o opravu.</li> <li>Batéria nemusí byť nabitá. Nabite tlačiareň.</li> </ul>
Kazeta s fotografickým materiálom sa nedá vložiť, alebo sa nevloží správne.	<ul style="list-style-type: none"> <li>Použite fotografický materiál na okamžité vyvolanie FUJIFILM INSTAX MINI (iné fotografické materiály sa nedajú použiť).</li> <li>Zarovnajzte žltú značku na kazete s fotografickým materiálom so žltou značkou zarovnaním na tele tlačiarne a po zarovnaní vložte fotografický materiál do tlačiarne.</li> </ul>
Fotografia sa nevyusunie.	<ul style="list-style-type: none"> <li>Fotografický materiál môže byť nesprávne vyrovaný kvôli nárazu, ako napríklad vibráciám alebo pádu. Vložte novú kazetu s fotografickým materiálom.</li> <li>Ak došlo k zaseknutiu fotografického materiálu, vypnite a znovu zapnite tlačiareň. Ak problém pretrváva, odstráňte zaseknutý fotografický materiál a vložte novú kazetu s fotografickým materiálom.</li> </ul>

Problém	Možné príčiny a riešenia
Niektoré alebo všetky dokončené výtlačky sú biele.	Neotvárajte dvierka na fotografický materiál, kým sa fotografický materiál nespotrebuje. Ak otvoríte dvierka fotografického materiálu so zvyškom fotografického materiálu, materiál sa exponuje a nadobudne bielu farbu.
Vyvolaná fotografia je nerovnomerná.	<ul style="list-style-type: none"> <li>• Netraste, neohýbajte, neskladajte ani nechytajte vyvolanú fotografiu bezprostredne po jej vyvolaní.</li> <li>• Neblokujte štrbinu na vysúvanie fotografií.</li> </ul>
Nemôžem znovu vytlačiť snímky.	Po vypnutí tlačiarne sa vymaže posledná uložená snímka, ktorá sa vytlačila.
Funkcia, ktorá sa používa pomocou naklonenia tlačiarne, nefunguje.	Overte, či je v aplikácii MINI LINK aktivovaná možnosť [Aktivovať činnosť aplikácie].

## DÔLEŽITÉ BEZPEČNOSTNÉ UPOZORNENIE

Tento výrobok bol navrhnutý tak, aby sa zaistila bezpečnosť používateľa pri správnom zaobchádzaní a podľa dodanej používateľskej príručky a pokynov. Je dôležité, aby sa s výrobkom aj s fotografickým materiálom „INSTAX MINI“ zaobchádzalo správne a aby sa používali len na vytlačenie fotografií podľa pokynov v tejto používateľskej príručke a v návode na používanie fotografického materiálu „INSTAX MINI“. Kvôli potrebám v budúcnosti uschovajte používateľskú príručku na bezpečnom a prístupnom mieste.

### ⚠ VÝSTRAHA

Tento symbol znamená nebezpečenstvo, ktoré by mohlo viesť k zraneniu alebo usmrteniu. Postupujte podľa týchto pokynov.

### ⚠ VÝSTRAHA

⚠ Ak sa vyskytne niektorý z nasledujúcich prípadov, okamžite odpojte kábel USB Type-C, vypnite a prestaňte používať tlačiareň:

- Tlačiareň sa zohreje na vysokú teplotu, vychádza z nej dym, má zápach spálenia alebo funguje inak, než zvyčajne.
- Tlačiareň spadla do vody alebo sa do nej dostali cudzie predmety.

⚠ Toto zariadenie obsahuje vstavanú batériu. Nevystavujte ho pôsobeniu tepla, nehádzte ho do otvoreného ohňa ani ho nevystavujte pádu alebo nárazu. V opačnom prípade by to mohlo spôsobiť explóziu tlačiarne.

### ⚠ VÝSTRAHA

⚠ Tento výrobok sa nikdy nepokúšajte rozoberať. Mohlo by dôjsť k vášmu poraneniu.

⚠ Ak tlačiareň nefunguje správne, nepokúšajte sa ju opravovať sami, aby nedošlo k zraneniu.

⚠ Ak dôjde k takému pádu alebo poškodeniu výrobku, že sa odhalí jeho vnútro, nedotýkajte sa ho. Kontaktujte svojho predajcu spoločnosti FUJIFILM.

⚠ Nedotýkajte sa žiadnych častí vo vnútri zadného krytu. Môže to spôsobiť poranenie.

⚠ Dbajte na to, aby nikdy nedošlo k navlhnutiu tohto výrobku ani s ním nikdy nemanipulujte mokkými rukami. Takéto konanie môže viesť k zasiahnutiu elektrickým prúdom.

⚠ Po úplnom nabití batérie ihneď odpojte kábel USB Type-C.

⚠ Uchovávajte mimo dosahu malých detí. Tento výrobok by mohol v rukách dieťaťa spôsobiť zranenie.

⚠ Tlačiareň ani sieťový napájací adaptér nezakrývajte prikrývkou ani nebaľte do tkaniny. Mohlo by to spôsobiť zahriatie a zdeformovanie krytu alebo požiar.



Značka „CE“ potvrdzuje, že tento výrobok spĺňa požiadavky EÚ (Európskej únie) týkajúce sa bezpečnosti, verejného zdravia, životného prostredia a ochrany spotrebiteľa. („CE“ je skratka Conformité Européenne).

Spoločnosť FUJIFILM týmto vyhlasuje, že rádiové zariadenie typu „FI033W“ je v zhode so smernicou 2014/53/EÚ.

Ďalšie informácie získate na nižšie uvedenej webovej stránke:

[https://instax.com/mini\\_link\\_3/en/spec/](https://instax.com/mini_link_3/en/spec/)

## Jednoduchá starostlivosť o tlačiareň

### ■ Manipulácia s tlačiarnou a batériou

- UPOZORNENIE - Nevystavujte nadmernému teplu, ako je napríklad slnečné žiarenie, oheň a podobne. Môže to viesť k výbuchu alebo úniku horľavej kvapaliny alebo plynu počas používania, skladovania, prepravy alebo likvidácie.
- UPOZORNENIE - Nevyhadzujte batériu do ohňa alebo do horúcej rúry. Batériu mechanicky nestláčajte ani nerežte. Následkom môže byť explózia.
- UPOZORNENIE - Výrobok nevystavujte extrémne nízkemu tlaku vzduchu vo vysokých nadmorských výškach, môže to spôsobiť výbuch alebo únik horľavej kvapaliny alebo plynu.

### ■ Starostlivosť o tlačiareň

1. Dvierka fotografického materiálu neotvárajte, pokiaľ sa nespotrebuje všetok fotografický materiál, v opačnom prípade predčasne odkryjete zvyšný fotografický materiál, vďaka čomu sa stane nepoužiteľným.
2. Vaša tlačiareň je krehký predmet. Nevystavujte ju vode, piesku alebo zrnitým materiálom.
3. Na odstránenie znečistenia nepoužívajte rozpúšťadlá, ako sú riedidlo či alkohol.
4. Priestor pre fotografický materiál a vnútro tlačiarny udržiavajte v čistote, aby nedošlo k poškodeniu fotografického materiálu.
5. Tlačiareň nenechávajte na priamom slnku alebo na horúcich miestach, ako napríklad vo vnútri auta. Tlačiareň nenechávajte dlhodobo na vlhkých miestach.
6. Plyný odpudzovač molí, ako je naftalén, môže nepriaznivo pôsobiť na tlačiareň a výtlačky. Dbajte na uchovávanie tlačiarny a výtlačkov na bezpečnom a suchom mieste.
7. Vezmite do úvahy, že teplotný rozsah, v rámci ktorého je možné používať fotoaparát, je +5 °C až +40 °C.
8. Prísne dbajte na to, aby vytlačené materiály neporušovali autorské práva, práva na ochranu fotografií, práva na ochranu osobných údajov a iné osobné práva a aby neporušovali verejnú slušnosť. Činnosti, ktoré porušujú práva ostatných, sú v rozpore s verejnou slušnosťou alebo predstavujú obťažovanie, môžu byť trestné podľa zákona alebo inak právne napadnuteľné.
9. Táto tlačiareň je určená na domáce/osobné použitie. Nie je vhodná na komerčné použitie.

### ■ Nabíjanie batérie

- Batéria sa počas výroby nenabíja úplne. Pred prvým použitím batériu úplne nabite.
- Batériu nabíjajte pomocou dodaného kábla USB Type-C. Doba nabíjania sa zvýši pri okolitých teplotách pod +10 °C alebo nad +35 °C.
- Batériu sa nepokúšajte nabíjať pri teplotách nad +40 °C alebo pri teplotách pod +5 °C, pretože sa batéria nebude nabíjať.

### ■ Výdrž batérie

Pri normálnych teplotách je možné batériu nabiť približne 300-krát. Viditeľné skrátenie času, počas ktorého batéria zostane nabitá znamená, že dosiahla koniec svojej prevádzkovej životnosti.

### ■ Opatrnosť pri manipulácii s batériou

Batéria a tlačiareň môžu byť po dlhšom používaní na dotyk teplé. Je to normálny jav.

■ Certifikačné značky, ktoré tlačiareň získala, sú umiestnené vo vnútri komory na fotografický materiál.

### ■ Upozornenia týkajúce sa tlače:



Počas vyvolávania fotografie nehýbte tlačiarnou.



Dbajte na to, aby tlačiareň počas vyvolávania fotografie nespadla.



Počas tlačenia fotografií nezakrývajte štrbinu na vysúvanie fotografií.

### ■ Starostlivosť o fotografický materiál a výtlačky „INSTAX MINI“

Pozrite si návod na použitie fotografického materiálu na okamžité vyvolávanie fotografií „INSTAX MINI“ značky FUJIFILM INSTAX.

Dodržujte všetky pokyny na bezpečné a správne používanie:

1. Fotografický materiál uchovávajte na chladnom mieste. Fotografický materiál nenechávajte veľa hodín na mieste, kde je mimoriadne vysoká teplota (napr. v zatvorenom aute).
2. Fotografický materiál „INSTAX MINI“ neprepichujte, netrhajte ani nerežte. Ak dôjde k poškodeniu fotografického materiálu, nepoužívajte ho.
3. Po vložení kazety s fotografickým materiálom použite daný materiál čo najskôr.
4. Ak sa fotografický materiál uchovával na mieste s mimoriadne vysokou alebo nízkou teplotou, pred tým, ako začnete tlačiť snímky, nechajte ho dosiahnuť izbovú teplotu.
5. Fotografický materiál použite do vypršania dátumu spotreby alebo dátumu uvedeného pri „Spotrebuje do“.
6. Vyhnite sa skenovaniu kontrolovanej batožiny na letisku a inému vystaveniu silnému röntgenovému žiareniu. Na nepoužitom fotografickom materiáli sa môže objaviť efekt závoja atď. Odporúčame, aby ste niesli tlačiareň a/alebo fotografický materiál do lietadla ako príručnú batožinu. (Viac informácií získate na každom letisku.)
7. Vyvolané výtlačky uchovávajte na chladnom a suchom mieste, pričom sa vyhýbajte silnému svetlu.
8. Neprepichujte ani nerežte fotografický materiál, pretože obsahuje malé množstvo lúhovej pasty (vysoko alkalické). Nikdy nenechávajte deti ani zvieratá vkladať fotografický materiál do úst. Dbajte tiež na to, aby sa pasta nedostala do kontaktu s pokožkou alebo oblečením.
9. Ak pasta vo vnútri fotografického materiálu príde do styku s pokožkou alebo oblečením, okamžite ju umyte dostatočným množstvom vody. Ak sa pasta dostane do kontaktu s očami alebo ústami, ihneď umyte okolie dostatočným množstvom vody a obráťte sa na lekára. Uvedomte si, že alkaloid vo vnútri fotografického materiálu zostáva aktívny približne 10 minút po vytlačení fotografie.

## ■ Opatrnosť pri manipulácii s fotografickým materiálom a výtlačkami fotografií

Všetky podrobnosti nájdete v pokynoch a výstrahách na obale fotografického materiálu na okamžité vyvolávanie fotografií „INSTAX MINI“ značky FUJIFILM.



### Informácie o možnosti vysledovania v Európe

**Výrobca:** FUJIFILM Corporation

7-3, Akasaka 9-Chome, Minato-ku, Tokio  
Japonsko

**Autorizovaný zástupca v Európe:**

**FUJIFILM Europe GmbH**

Balcke-Duerr-Allee 6, 40882 Ratingen  
Nemecko

**Dovozca v EÚ:** FUJIFILM Europe B.V.

Oudenstaart 1, 5047 TK Tilburg  
Holandsko

**Dovozca pre Spojené kráľovstvo:** FUJIFILM UK Limited

Fujifilm House, Whitbread Way,  
Bedford, Bedfordshire, MK42 0ZE  
Spojené kráľovstvo

### Zariadenia s funkciou Bluetooth®: Upozornenia

**DÔLEŽITÉ:** Pred použitím vstavaného vysielача s funkciou Bluetooth výrobku si prečítajte nasledujúce upozornenia.

#### ■ Používajte ho len ako súčasť siete Bluetooth.

Spoločnosť FUJIFILM nepreberá zodpovednosť za škody vyplývajúce z neoprávneného použitia. Nepoužívajte v aplikáciách vyžadujúcich vysoký stupeň spoľahlivosti, napríklad v lekárskech prístrojoch alebo iných systémoch, ktoré môžu mať priamy alebo nepriamy dopad na ľudský život. Pri použití zariadenia v počítači a iných systémoch, ktoré vyžadujú vyšší stupeň spoľahlivosti ako siete Bluetooth, nezabudnite vykonať všetky potrebné opatrenia na zaistenie bezpečnosti a predchádzanie poruchám.

#### ■ Používajte len v krajine, v ktorej bolo zariadenie zakúpené.

Toto zariadenie vyhovuje predpisom platným pre zariadenia s funkciou Bluetooth v krajine, v ktorej bolo zakúpené. Pri používaní zariadenia dodržiavajte všetky miestne predpisy. FUJIFILM nenesie zodpovednosť za problémy vyplývajúce z použitia v iných jurisdikciách.

#### ■ Bezdrôtové dáta (snímky) môžu zachytávať tretie strany.

Bezpečnosť dát prenášaných cez bezdrôtové siete nie je zaručená.

#### ■ Zariadenie nepoužívajte na miestach, kde naň môžu pôsobiť magnetické polia, statická elektrina alebo rádiový signál.

Nepoužívajte vysielач v blízkosti mikrovlnných rúr ani na miestach, ktoré podliehajú magnetickým poliám, statickej elektrine alebo rádiovému signálu, čo môže zabrániť príjmu bezdrôtového signálu. Vzájomné rušenie sa môže vyskytnúť, ak sa vysielач používa v blízkosti iných bezdrôtových zariadení pracujúcich v pásme 2,4 GHz.

#### ■ Vysielач Bluetooth pracuje v pásme 2,400 GHz – 2,4835 GHz. Maximálny rádiový výkon je 9,10 mW.

#### ■ Toto zariadenie pracuje na rovnakej frekvencii ako komerčné, vzdelávacie a zdravotnícke zariadenia a bezdrôtové vysielачe.

Pracuje tiež na rovnakej frekvencii ako licencované vysielачe a špeciálne nízkonapäťové vysielачe bez licencie používané v rádiových identifikačných sledovacích systémoch pre montážne linky a v iných podobných aplikáciách.

#### ■ Aby ste predišli rušeniu s vyššie uvedenými zariadeniami, dodržiavajte nasledovné opatrenia.

Pred použitím tohto zariadenia overte, či vysielач rádiových identifikačných sledovacích systémov ruší nízkonapäťové sledovacie systémy rádiových identifikačných sledovacích systémov rádiových identifikačných sledovacích systémov predajcu FUJIFILM.

#### ■ Nasledujúce úkony môžu byť podľa zákona trestné:

- Demontáž alebo úprava tohto zariadenia.
- Odstránenie štítkov certifikácie zariadenia.

#### ■ Informácie o ochranných známkach

Slovná značka a logá Bluetooth® sú registrované ochranné známky, ktoré vlastní spoločnosť Bluetooth SIG, Inc., pričom akékoľvek použitie takýchto značiek spoločnosťou FUJIFILM je v súlade s licenciou.

Ak máte akékoľvek otázky týkajúce sa tohto výrobku, kontaktujte autorizovaného predajcu spoločnosti FUJIFILM, alebo si pozrite nižšie uvedenú webovú stránku:  
<https://www.fujifilm.com/>

# FUJIFILM

**FUJIFILM Corporation**

7-3, AKASAKA 9-CHOME, MINATO-KU, TOKYO 107-0052, JAPAN