

FUJIFILM

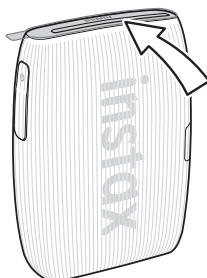
instax mini Link 3™

Smartphone Printer

Руководство пользователя (полная версия)



Перед использованием снимите защитную крышку.



Соблюдайте осторожность при работе с картриджем фотобумаги моментальной печати INSTAX MINI

Не открывайте крышку отсека фотобумаги, пока не будут использованы 10 листов фотобумаги из загруженного картриджа фотобумаги INSTAX MINI. Если открыть крышку отсека для фотобумаги, то оставшаяся в картридже неиспользованная фотобумага засветится, побелеет и станет непригодной для использования.

Содержание

Перед использованием	3
Примечания по утилизации принтера	3
Наименования деталей	3
Установка приложения	4
Зарядка батареи	4
Светодиодный индикатор состояния зарядки.....	4
Порядок мигания светодиодного индикатора во время зарядки.....	4
Проверка состояния батареи.....	5
Установка картриджа с фотобумагой «INSTAX MINI».....	6
Включение и выключение принтера	7
Состояние принтера: индикация	7
Подключение и печать.....	7
Первое подключение к принтеру	7
Если принтер и смартфон уже подключены	10
Извлечение картриджа с фотобумагой «INSTAX MINI»	11
Повторная печать изображения	12
Управление приложения с помощью ориентации принтера и кнопки питания	12
Управление масштабирования и спуска затвора в режиме «INSTAX Camera» в приложении.....	12
INSTAX AIR STUDIO/Кнопка коллажа	13
Важное примечание для INSTAX AIR STUDIO	13
Технические характеристики.....	14
Поиск и устранение неисправностей	14
ВАЖНАЯ ИНФОРМАЦИЯ ПО ТЕХНИКЕ БЕЗОПАСНОСТИ	15
Элементарный уход за принтером	16
Устройства с Bluetooth®: Предостережения.....	17

Независимые лицензии JPEG Group (IJG)

Это программное обеспечение частично основано на работе Independent JPEG Group.

Перед использованием

Перед использованием принтера проверьте следующее:

Прилагаемые принадлежности

- Кабель USB Type-C (FZ00013220) (1)
- Руководство пользователя (1)

❗ В заводских условиях батарея заряжается не полностью, перед использованием принтера требуется обязательная зарядка батареи.

❗ Прилагаемый кабель USB с разъемами Type-C предназначен для зарядки принтера Link.

Прочтите раздел «ВАЖНАЯ ИНФОРМАЦИЯ ПО ТЕХНИКЕ БЕЗОПАСНОСТИ» (стр. 15) для ознакомления с техникой безопасности.

Примечания по утилизации принтера

В данном принтере используется встроенная литий-ионная батарея.

При утилизации принтера следуйте местным нормам и утилизируйте его надлежащим образом.

Дополнительную информацию см. в прилагаемой брошюре «КОНТАКТНАЯ ИНФОРМАЦИЯ».

Если в этом документе нет вашей страны или региона, обратитесь к местному дистрибьютору.

ВНИМАНИЕ!

Не извлекайте встроенную батарею самостоятельно, в противном случае можно получить травму.

Утилизация электрического и электронного оборудования в частных хозяйствах



Утилизация использованного электрического и электронного оборудования

(Применимо в Европейском Союзе и других европейских странах с отдельными системами сбора отходов)

Этот символ на изделии, в руководстве и на гарантийном талоне и/или на упаковке означает, что данное изделие нельзя утилизировать вместе с бытовыми отходами. Вместо этого его следует отнести в соответствующий пункт сбора для переработки электрического и электронного оборудования. Обеспечив правильную утилизацию данного изделия, вы сможете предотвратить потенциально негативные последствия для окружающей среды и здоровья человека, которые могут быть вызваны неправильной утилизацией данного изделия.

Переработка материалов поможет сохранить природные ресурсы. Для получения более подробной информации об утилизации данного изделия обратитесь в местные органы городского управления, службу сбора бытовых отходов или в магазин, где было приобретено изделие.

В странах за пределами ЕС: Если вы хотите утилизировать данное изделие, свяжитесь с местными властями и узнайте о правильном способе утилизации.



Этот символ на батареях или аккумуляторах указывает на то, что эти батареи нельзя утилизировать вместе с бытовыми отходами.

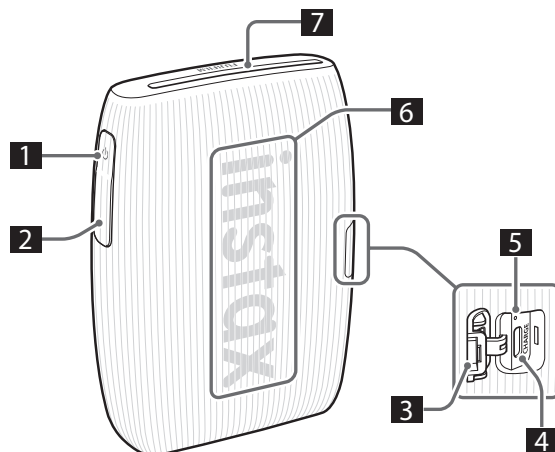
Для покупателей в Турции:

ЕЭЗ соответствует Директиве.

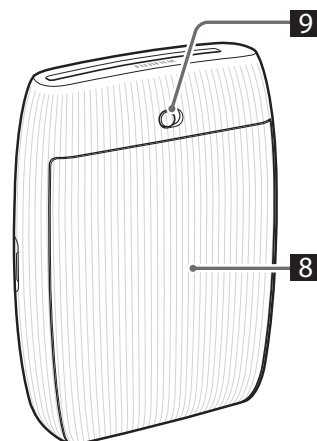
Наименования деталей

❗ При первом использовании принтера убедитесь в полной зарядке батареи.

Спереди



Сзади



- 1 Кнопка питания
- 2 Функциональная кнопка
- 3 Крышка порта USB Type-C
- 4 Порт USB Type-C
- 5 Кнопка перезапуска^{*1}
- 6 Светодиодный индикатор^{*2}
- 7 Отверстие для вывода отпечатков
- 8 Крышка отсека для фотобумаги
- 9 Блокиратор крышки отсека для фотобумаги

^{*1} Если принтер работает неправильно, нажмите кнопку перезапуска, чтобы перезагрузить его.

^{*2} Подробнее о состоянии светодиодных индикаторов см. на стр. 4, 5 и 7.

Установка приложения

Установите приложение MINI LINK на свой смартфон, прежде чем использовать принтер.

- Если вы используете смартфон на ОС Android, найдите в магазине Google Play приложение MINI LINK для смартфона и установите его.

*Требования к смартфонам на ОС Android: Android Верс. 10,0 или более поздняя версия с установленным приложением магазина Google Play

- Если вы используете смартфон на iOS, найдите в магазине App Store приложение MINI LINK для смартфона и установите его.

*Требования для смартфонов на iOS: версия iOS 16,0 или более поздняя

- Даже если вы загрузили приложение и ваш смартфон соответствует указанным выше требованиям, возможно, вы не сможете использовать приложение MINI LINK для смартфонов. Это зависит от модели вашего смартфона.

Свежую информацию о системных требованиях можно найти на сайте загрузки приложения INSTAX MINI LINK.

Сканируйте для загрузки приложения MINI LINK для смартфона



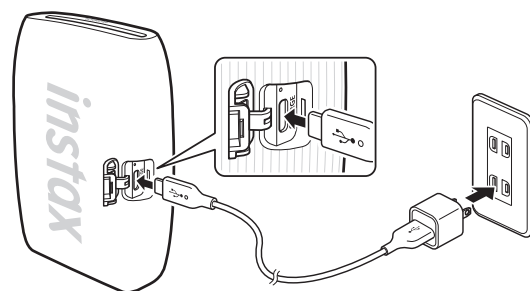
iOS



Android OS

Сам по себе QR-код текста является зарегистрированным товарным и словесным знаком компании Denso Wave Incorporated.

Зарядка батарей



Подключите принтер с помощью прилагаемого кабеля USB Type-C к сетевому USB-адаптеру переменного тока (продается в комплекте с вашим смартфоном), затем подключите USB-адаптер переменного тока к источнику питания в помещении.

- Распечатать изображение можно во время зарядки.
- Время зарядки составляет приблизительно от 1,5 до 2 часов.

Светодиодный индикатор состояния зарядки

Когда принтер включен

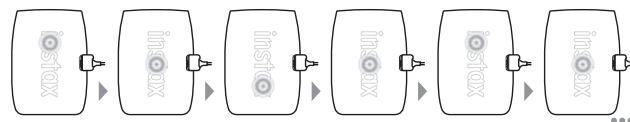
ИНДИКАЦИЯ	Состояние зарядки
Белый светодиодный индикатор (быстро мигает)	Не заряжается
Зеленый светодиодный индикатор (мигает)	Зарядка
Зеленый светодиодный индикатор (непрерывно светится)	Зарядка завершена

Когда принтер выключен

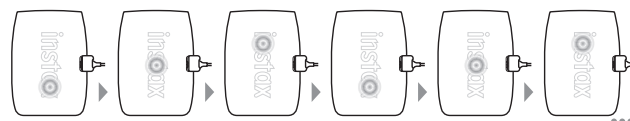
ИНДИКАЦИЯ	Состояние зарядки
Светодиодный индикатор выключен	Не заряжается/зарядка завершена
Зеленый светодиодный индикатор (мигает)	Зарядка

Порядок мигания светодиодного индикатора во время зарядки

Когда принтер включен



Когда принтер выключен



При зарядке с ПК:

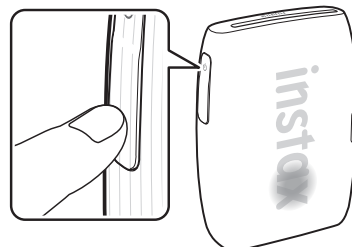
- Подключите принтер к компьютеру напрямую. Не подключайте через концентратор USB или клавиатуру.
- Если ПК переходит в спящий режим во время зарядки, то она приостанавливается. Чтобы продолжить зарядку, выйдите из спящего режима и вновь подсоедините кабель USB Type-C.
- Батарея может не заряжаться в зависимости от технических характеристик, настроек или состояния ПК.

Примечания

- В заводских условиях батарея заряжается не полностью, перед использованием принтера требуется обязательная зарядка батареи.
- Батарея не извлекается.
- Примечания о батарее см. в разделе «Элементарный уход за принтером». (стр. 16)

Проверка состояния батареи

Нажатием функциональной кнопки при включенном принтере можно отобразить состояние батареи.



ИНДИКАЦИЯ	Состояние зарядки
	Низкий уровень заряда батареи
	Средний уровень заряда батареи
	Высокий уровень заряда батареи

Проверьте состояние зарядки на смартфоне после подключения к приложению.

Установка картриджа с фотобумагой «INSTAX MINI»

Внимание

Не открывайте крышку отсека для пленки до тех пор, пока не будет использована пленка; в противном случае пленка засветится и станет белой, после чего ее больше нельзя будет использовать.

- При установке картриджа с фотобумагой никогда не нажимайте на два прямоугольных отверстия с его задней стороны.
- Никогда не используйте картридж с фотобумагой с истекшим сроком годности, в противном случае это может привести к повреждению принтера.

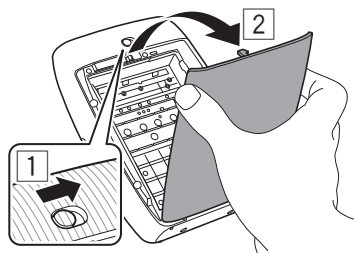
Используйте только фотобумагу для моментальной печати FUJIFILM INSTAX MINI. Не допускается использовать фотобумагу INSTAX SQUARE и INSTAX WIDE.

Примечания по картриджу с фотобумагой

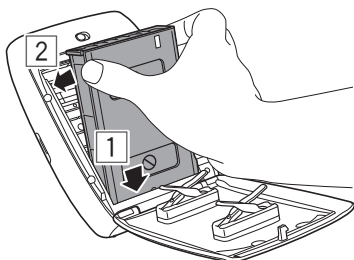
- В каждом картридже с фотобумагой FUJIFILM INSTAX MINI есть черная защитная пленка и 10 листов фотобумаги.
- Не извлекайте картридж с фотобумагой из внутренней упаковки из фольги до тех пор, пока не будете готовы загрузить его в принтер.
- Защитная пленка фотобумаги выводится автоматически, когда крышка отсека для фотобумаги закрывается.

Подробные сведения см. в инструкциях и предупреждениях на упаковке фотобумаги для моментальной печати FUJIFILM INSTAX MINI.

- 1** Сдвиньте и удерживайте на месте блокиратор отсека фотобумаги, затем откройте отсек фотобумаги.



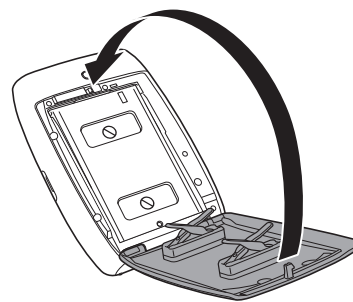
- 2** Вставьте картридж фотобумаги, совместив желтые метки на картридже и на корпусе принтера.



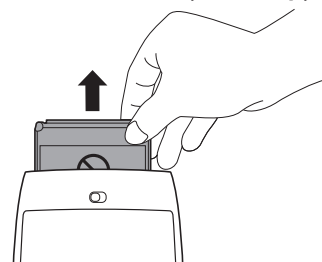
Примечание

Убедитесь на предмет совмещения желтых меток на принтере и на картридже с фотобумагой.

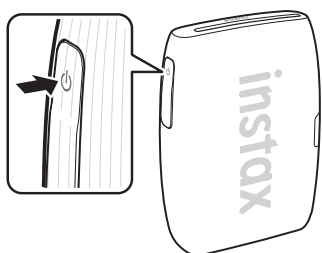
- 3** Закройте крышку отсека для фотобумаги.



- 4** Черная защитная пленка будет автоматически выведена, снимите ее и утилизируйте.



Включение и выключение принтера



Чтобы включить или выключить принтер, нажмите и удерживайте кнопку питания в течение приблизительно одной секунды.

Светодиодные индикаторы загораются, когда принтер включен. Принтер автоматически отключается, если не используется в течение некоторого времени.

Состояние принтера: индикация

Светодиодные индикаторы указывают на состояние принтера.

ИНДИКАЦИЯ	Состояние
Синий светодиодный индикатор (мигает)	Прошивка обновляется
Голубой светодиодный индикатор (мигает)	Передача данных на принтер
Пурпурный светодиодный индикатор (быстро мигает)	Печать/повторная печать
Желтый светодиодный индикатор (светится непрерывно: принтер выключится через 3 секунды)	Зарядка невозможна Низкий заряд батареи
Желтый светодиодный индикатор (мигает)	Ошибка извлечения фотобумаги

Подключение и печать

С помощью приложения INSTAX MINI LINK можно создавать различные отпечатки, например добавлять текст и применять фильтры к изображениям.

Дополнительную информацию об использовании приложения см. на следующий сайте:

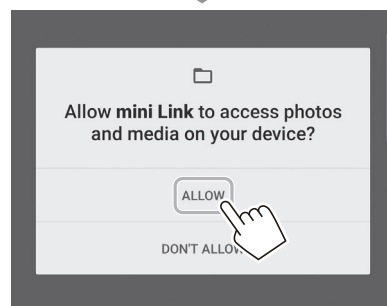
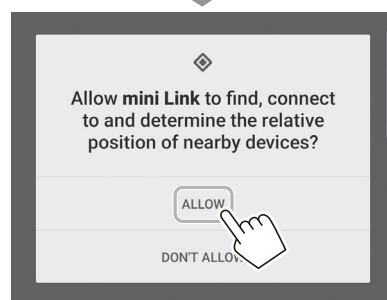
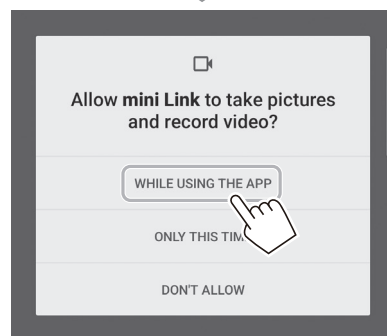
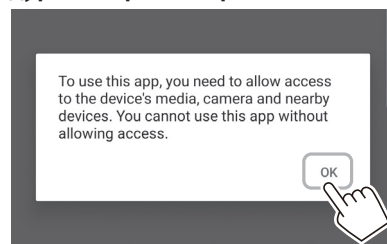
https://instax.com/mini_link_3/

Первое подключение к принтеру

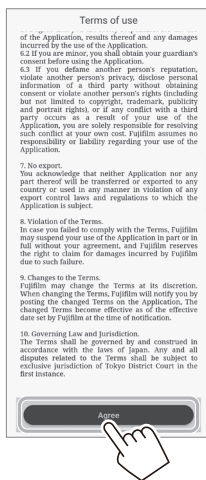
1 Откройте приложение «INSTAX MINI LINK».



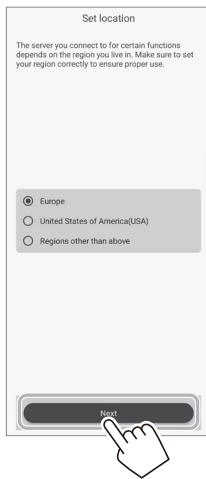
2 Процедура настройки приложения



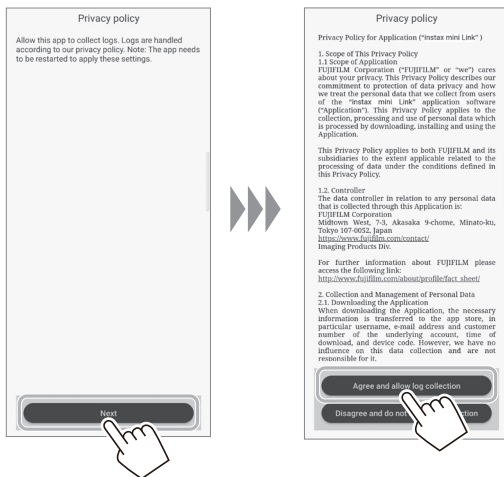
3 Прочтите условия использования и коснитесь [Agree].



4 Выберите свой регион, затем коснитесь [Next].
Если принтер используется в Европе, выберите [Europe].



5 Коснитесь [Next], прочтите политику конфиденциальности и коснитесь [Agree and allow log collection].



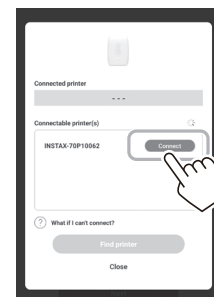
6 Выберите [INSTAX MINI LINK 3] на экране выбора принтера и коснитесь [OK].



7 Когда появится следующий экран, включите принтер и коснитесь [Next].

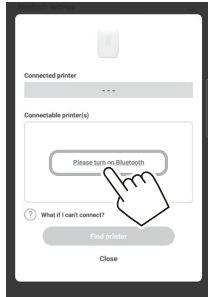


8 При обнаружении принтера коснитесь [Connect].
Если обнаружено несколько принтеров, выберите из списка нужный для подключения. Идентификатор принтера (имя устройства) расположен в нижней части принтера.

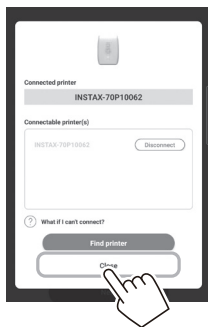


Примечание

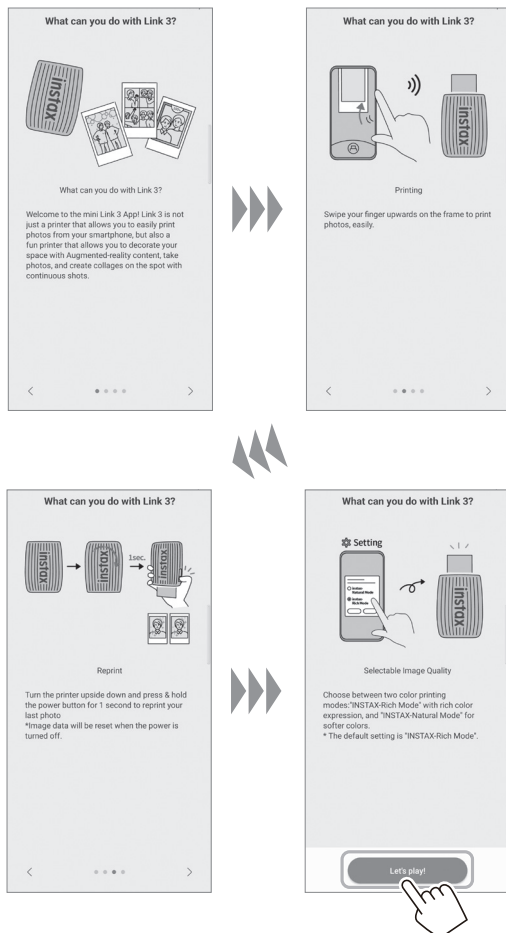
Когда настройки Bluetooth отключены, коснитесь [Please turn on Bluetooth], чтобы включить настройки Bluetooth.



9 Когда принтер подключен, коснитесь [Close].



10 Отображается руководство по быстрому запуску. Прочтите инструкции и коснитесь [Let's play!].



11 Выберите изображение для печати.



Редактирование изображений

Следующие параметры редактирования изображений доступны перед печатью.

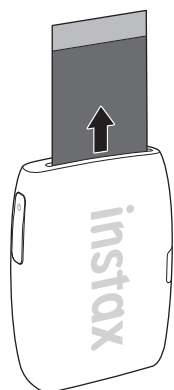
	Добавьте текст или стикеры к изображениям.
	Обрежьте или поверните изображения.
	Применяет фильтр к изображениям.
	Регулирование яркости изображений.

12 Коснитесь или проведите вверх по экрану. Принтер начнет печать.

Также можно выбрать количество копий для печати во время последовательной передачи изображений.

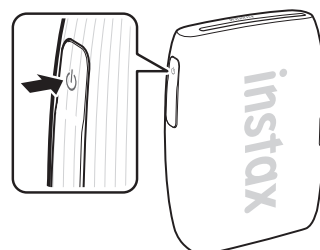


- 13** Как только фотобумага будет извлечена (принтер перестанет издавать звук), возьмитесь за край фотобумаги и извлеките ее из принтера. В приложении можно посмотреть число оставшихся фотографий.



Если принтер и смартфон уже подключены

- 1** Нажмите и удерживайте кнопку питания в течение приблизительно одной секунды, чтобы включить принтер. Загорится светодиод.



- 2** Откройте приложение «INSTAX MINI LINK».



- 3** Коснитесь [Add your printer], расположенного в верхней части экрана. Из списка подключаемых принтеров выберите нужный для подключения принтер и коснитесь [Connect].



4 Выберите изображение для печати.



Редактирование изображений

Следующие параметры редактирования изображений доступны перед печатью.

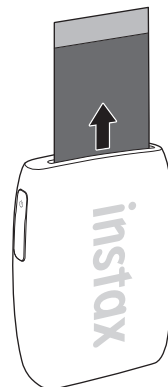
	Добавьте текст или стикеры к изображениям.
	Обрежьте или поверните изображения.
	Применяет фильтр к изображениям.
	Регулирование яркости изображений.

5 Коснитесь или проведите вверх по экрану. Принтер начнет печать.

Также можно выбрать количество копий для печати во время последовательной передачи изображений.



6 Как только фотобумага будет извлечена (принтер перестанет издавать звук), возьмитесь за край фотобумаги и извлеките ее из принтера. В приложении можно просмотреть число оставшихся фотографий.

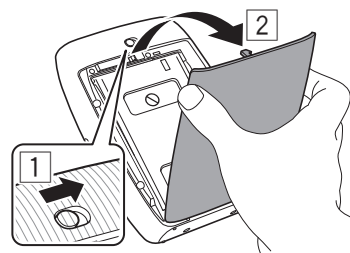


Извлечение картриджа с фотобумагой «INSTAX MINI»

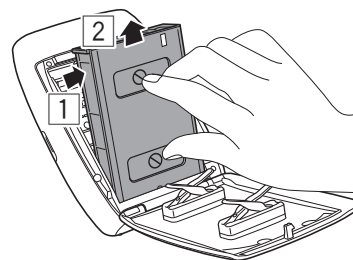
Внимание:

Не открывайте крышку отсека для пленки до тех пор, пока не будет использована пленка; в противном случае пленка засветится и станет белой, после чего ее больше нельзя будет использовать.

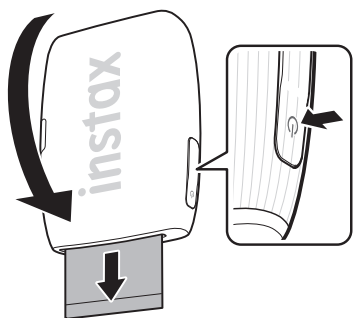
1 Сдвиньте и удерживайте на месте блокиратор отсека фотобумаги, затем откройте отсек фотобумаги.



2 Возьмитесь за прямоугольные отверстия на картридже фотобумаги и извлеките пустой картридж.



Повторная печать изображения



Вы можете повторно распечатать изображение, напечатанное прямо перед выключением принтера. Переверните принтер так, чтобы отверстие для вывода отпечатков было направлено вниз, и нажмите кнопку питания.

Примечание

Функция повторной печати будет помнить последнее напечатанное изображение до тех пор, пока принтер не будет выключен. После этого информация будет удалена.

Управление приложения с помощью ориентации принтера и кнопки питания

Когда принтер подключен к приложению на смартфоне или планшете, можно управлять приложением, наклоняя принтер. Подробную информацию см. в разделе Часто задаваемые вопросы приложения MINI LINK.

Примечание

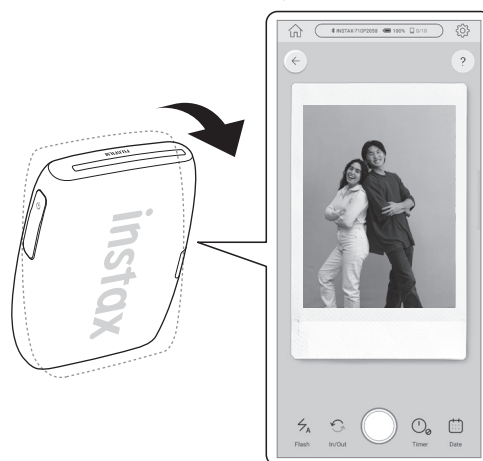
Убедитесь, что в приложении MINI LINK активирована функция [Включить работу приложения]. Если она не активирована, то эту функцию использовать не получится.

Управление масштабирования и спуска затвора в режиме «INSTAX Camera» в приложении

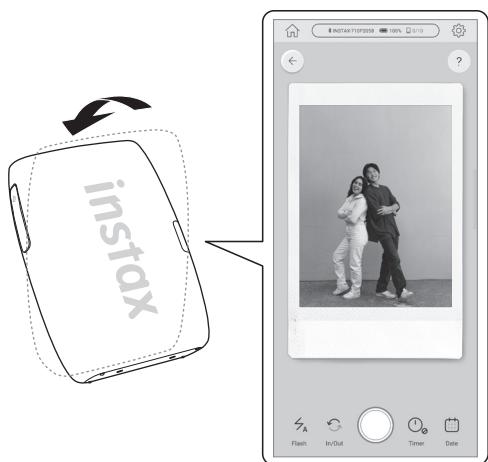
Коснитесь [INSTAX Camera], чтобы войти в режим камеры INSTAX.



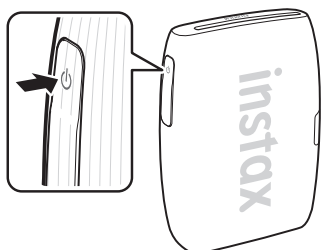
Наклоните принтер вперед, чтобы увеличить.



Наклоните принтер назад, чтобы уменьшить.



Нажмите кнопку питания, чтобы сделать снимок.



INSTAX AIR STUDIO/Кнопка коллажа

instaxAiR studio

Вы можете украсить пространство любимыми эффектами AR и наслаждаться съемкой в любое время, в любом месте.

Кнопка коллажа:

Вы можете легко создавать коллажные фото из серии непрерывных снимков.

Для получения более подробной информации отсканируйте здесь.



Важное примечание для INSTAX AIR STUDIO

INSTAX AIR STUDIO не полностью совместимо с некоторыми моделями смартфонов, у него могут быть ограничения на обнаружение основных объектов.

Следующие смартфоны совместимы с INSTAX AIR STUDIO:

iOS

iPhone 15 Pro / iPhone 15 / iPhone 14 Pro / iPhone 14 /
iPhone 13 Pro Max / iPhone 13 / iPhone SE (третьего поколения)

OC Android

Google Pixel 8 Pro / Google Pixel 8 / Google Pixel 7 Pro /
Google Pixel 7 / Galaxy S23 / Galaxy A52 5G

Выполните сканирование для просмотра последнего полного списка совместимых моделей смартфонов и подробной информации об ограничениях обнаружения:



https://instax.com/mini_link_3/airstudio/

Технические характеристики

Способ записи	Трехцветная экспозиция с OLED
Используемая фотобумага	Фотобумага для моментальной печати FUJIFILM INSTAX MINI (продается отдельно)
Размер изображения	62 × 46 мм
Количество пикселей экспозиции	800 × 600 точек
Разрешение экспозиции	12,5 точки/мм (318 точек на дюйм, шаг точек 80 мкм)
Градация экспозиции	Трехцветная автотипия на 256 цветов
Интерфейс	Версия Bluetooth 5,1
Доступный для печати формат изображения	JPEG, PNG, HEIF, DNG
Время печати	Приблизительно 15 секунд
Возможное количество напечатанных изображений	Приблизительно 100 (от полной зарядки; количество отпечатков зависит от условий использования).
Источник питания	Литий-ионная батарея (внутренний тип: несъемная)
Время зарядки	Примерно от 1,5 до 2,0 часов (в зависимости от температуры окружающей среды во время зарядки)
Потребляемая мощность	При печати: Приблизительно 3 Вт Выключение питания: Приблизительно 0,0 Вт (0,6 мВт)
Функция автоматического выключения питания	5 минут/Off * При отключении функции автоматического выключения питания увеличивается энергопотребление изделия.
Условия эксплуатации	Температура: От +5 до +40 °C Влажность: От 20 до 80 % (без конденсации)
Размеры	90,0 × 37,3 × 125,0 мм (без выступающих частей)
Масса	210 г (без картриджа с фотобумагой)
Поставляемая принадлежность	Кабель USB Type-C (FZ00013220, длина: 30 см)

*Для повышения производительности приведенные выше технические характеристики могут быть изменены.

Поиск и устранение неисправностей

Проверьте следующие пункты, прежде чем рассматривать проблему как неисправность. Если проблема не устраняется даже после принятия мер, обратитесь в сервисный центр FUJIFILM для ремонта в вашей стране или зайдите на указанный ниже веб-сайт:

Веб-сайт FUJIFILM: <https://www.fujifilm.com/>

Если возникает следующая проблема...

Проблема	Возможные причины и способы устранения
Не удается включить принтер.	<ul style="list-style-type: none"> Возможно, батарея не заряжена. Зарядите принтер. Кнопка питания нажималась недостаточно долго. Нажмите и удерживайте кнопку питания в течение приблизительно одной секунды.
Аккумулятор быстро разряжается.	При использовании принтера в очень холодных условиях батарея разряжается быстро. Перед печатью подержите принтер в теплом месте.
Принтер выключается во время использования.	Возможно, очень низкий заряд батареи. Зарядите принтер.
Зарядка не начинается.	Убедитесь, что штекер адаптера питания USB правильно подключен к розетке.
Для зарядки принтера требуется слишком много времени.	При низких температурах зарядка может занять больше времени.
Зарядка прекращается во время зарядки.	Заряжайте батарею при температуре от +5 до +40 °C. Если вы не можете зарядить принтер в этом диапазоне, обратитесь к дилеру FUJIFILM или в центр поддержки.
Принтер работает неправильно.	<ul style="list-style-type: none"> Возможна временная неисправность. Нажмите кнопку перезапуска. Если принтер по-прежнему работает неправильно, обратитесь в наш сервисный центр для ремонта. Возможно, батарея не заряжена. Зарядите принтер.
Картридж с фотобумагой не загружается или загружается неправильно.	<ul style="list-style-type: none"> Используйте фотобумагу для моментальной печати INSTAX MINI FUJIFILM (другую фотобумагу использовать нельзя). Совместите желтую отметку на картридже с желтой меткой выравнивания на корпусе принтера, после выравнивания загрузите фотобумагу в принтер.

Проблема	Возможные причины и способы устранения
Фотобумага не извлекается.	<ul style="list-style-type: none"> • Фотобумага может быть смещена в результате воздействия, например, вибрации или падения. Загрузите новый картридж с фотобумагой. • Если фотобумага застряла, выключите принтер и снова включите его. Если проблема не устраняется, извлеките застрявшую фотобумагу и установите новый картридж с фотобумагой.
Некоторые или все готовые отпечатки имеют белый цвет.	Не открывайте крышку отсека для фотобумаги до тех пор, пока фотобумага не будет израсходована. Если открыть крышку отсека для фотобумаги с остатком фотобумаги, она проявится и станет белой.
Печать неравномерная.	<ul style="list-style-type: none"> • Не трясите, не сгибайте, не складывайте и не удерживайте отпечаток сразу после печати. • Не загораживайте отверстие для вывода отпечатков.
Я не могу повторно напечатать изображения.	Последнее сохраненное изображение, которое было напечатано, удаляется при выключении принтера.
Функция, которая используется при наклоне принтера, не работает.	Подтвердите, что в приложении MINI LINK активирована функция [Включить работу приложения].

ВАЖНАЯ ИНФОРМАЦИЯ ПО ТЕХНИКЕ БЕЗОПАСНОСТИ

Этот продукт разработан с учетом обеспечения безопасности пользователя при правильном обращении в соответствии с Руководством пользователя и предоставленными инструкциями. Важно правильно обращаться с изделием и фотобумагой INSTAX MINI и использовать их только для печати фотографий, как указано в Руководстве пользователя и инструкциях к фотобумаге INSTAX MINI. Храните руководство пользователя в безопасном и доступном месте для справки в будущем.

ПРЕДУПРЕЖДЕНИЕ

Этот символ указывает на опасность, которая может привести к травме или смерти. Следуйте этим инструкциям.


ПРЕДУПРЕЖДЕНИЕ

 В следующих случаях немедленно отсоедините кабель USB


Type-C, выключите принтер и прекратите использование:


– Принтер нагревается, из него идет дым, запах гари или он работает неправильно.


– Принтер уронили в воду или посторонние предметы попали в принтер.


 В этом устройстве имеется встроенная батарея. Не подвергайте воздействию тепла, не бросайте в открытый огонь, не роняйте и не подвергайте ударам. Это может привести к взрыву принтера.


ПРЕДУПРЕЖДЕНИЕ


 Никогда не пытайтесь разобрать данное изделие. Вы можете получить травму.


 Если принтер работает неправильно, то во избежание травм не пытайтесь отремонтировать его самостоятельно.


 Если изделие упало или повреждено так, что видны внутренние части, не прикасайтесь к нему. Обратитесь к своему дилеру FUJIFILM.

 Не прикасайтесь к внутренним деталям, находящимся за задней крышкой. Это может привести к травме.

 Ни при каких обстоятельствах не допускайте намокания изделия и работы с ним мокрыми руками. Это может привести к поражению электрическим током.

 Быстро отсоедините кабель USB Type-C после полной зарядки батареи.

 Хранить в недоступном для детей месте. Это изделие в руках ребенка может стать причиной травмы.

 Не накрывайте и не оборачивайте принтер или адаптер переменного тока тканью или одеялом. Это может привести к повышению температуры и деформации корпуса или возгоранию.



Маркировка «CE» означает, что данное изделие соответствует требованиям Европейского Союза (ЕС) в отношении безопасности, здравоохранения, защиты окружающей среды и защиты потребителей. («CE» - это аббревиатура от Conformité Européenne.)

Настоящим FUJIFILM заявляет, что радиооборудование типа «F1033W» соответствует Директиве 2014/53/ЕС.

Дополнительную информацию см. на веб-сайте ниже:

https://instax.com/mini_link_3/en/spec/

Элементарный уход за принтером

Обращение с принтером и батареей

- **ПРЕДУПРЕЖДЕНИЕ** - Не подвергайте воздействию чрезмерно высоких температур, таких как солнечный свет, огонь и т.п. Это может привести к взрыву или утечке легко воспламеняющейся жидкости или газа во время использования, хранения, транспортировки или утилизации.
- **ПРЕДОСТЕРЕЖЕНИЕ** - Не бросайте батарею в огонь или в горячую печь. Не сдавливайте и не режьте батарею. Это может привести к взрыву.
- **ПРЕДОСТЕРЕЖЕНИЕ** - Не подвергайте воздействию чрезвычайно низкого давления воздуха на большой высоте, это может привести к взрыву или утечке легко воспламеняющейся жидкости или газа.

Уход за принтером

1. Не открывайте крышку отсека фотобумаги, пока она не будет использована полностью, ведь это вызовет преждевременную непригодность вашей фотобумаги.
2. Принтер является хрупким предметом. Не подвергайте ее воздействию воды, песка или пыльных материалов.
3. Не используйте растворитель, например, растворитель или спирт, для удаления грязи.
4. Чтобы не повредить фотобумагу, не допускайте загрязнения ее отсека и внутренних деталей принтера.
5. Не оставляйте принтер под прямыми солнечными лучами или в местах с высокой температурой, например внутри автомобиля. Не оставляйте принтер в сырых местах на длительное время.
6. Средства от моли, такие как нафталин, могут повлиять на принтер и качество снимков. Храните принтер и снимки в безопасном сухом месте.
7. Имейте в виду, что диапазон температур, в пределах которого можно использовать принтер, составляет от +5 до +40 °C.
8. Будьте предельно осторожны, чтобы печатные материалы не нарушали авторские права, права на изображение, конфиденциальность, прочие права собственности, а также нормы общественной морали. Действия, нарушающие права других лиц, противоречащие общественным приличиям или представляющие собой неприятность, могут повлечь законное наказание или другую правовую ответственность.
9. Этот принтер предназначен для домашнего/личного использования. Он не предназначена для использования в коммерческих целях.

Зарядка батареи

- На заводе-изготовителе батарея заряжена не полностью. Перед первым использованием полностью зарядите батарею.
- Зарядите батарею с помощью прилагаемого кабеля USB Туре-С. Время зарядки увеличивается при температуре окружающей среды ниже +10 °C или выше +35 °C.
- Не пытайтесь заряжать батарею при температуре выше +40 °C или при температуре ниже +5 °C, так как батарея не зарядится.

Срок службы батареи

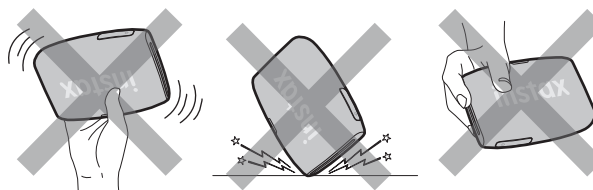
При нормальной температуре батарею можно заряжать примерно 300 раз. Заметное уменьшение времени, в течение которого батарея будет удерживать заряд, указывает на завершение ее срока службы.

Меры предосторожности при обращении с батареей

Батарея и корпус принтера могут нагреваться после длительного использования. Это штатная ситуация.

Знаки соответствия, полученные на принтере, находятся внутри отсека фотобумаги.

Меры предосторожности при печати:



Не трясите принтер во время печати.

Не роняйте принтер во время печати.

Не закрывайте отверстие для вывода фотографий во время печати.

Уход за фотобумагой «INSTAX MINI» и фотографиями

Инструкции по использованию фотобумаги см. на упаковке фотобумаги для моментальной печати FUJIFILM INSTAX «INSTAX MINI». Соблюдайте все инструкции по безопасному и правильному использованию:

1. Храните эту фотобумагу в прохладном месте. Не оставляйте фотобумагу в местах с очень высокой температурой (например, в закрытом автомобиле) на протяжении многих часов.
2. Не прокалывайте, не разрывайте и не режьте фотобумагу INSTAX MINI. Не используйте поврежденную фотобумагу.
3. При установке картриджа используйте фотобумагу как можно скорее.
4. Если фотобумага хранилась в месте с очень высокой или низкой температурой, доведите ее до комнатной температуры, прежде чем печатать снимки.
5. Обязательно используйте фотобумагу до истечения срока или до даты годности.
6. Избегайте сканирования зарегистрированного в аэропорту багажа и другого сильного рентгеновского облучения. На неиспользуемой фотобумаге может появиться эффект запотевания. Мы рекомендуем пронести принтер и (или) фотобумагу на борт самолета в качестве ручной клади. (За дополнительной информацией обращайтесь в тот или иной аэропорт).
7. Не допускайте воздействия яркого света и храните готовые отпечатки в прохладном и сухом месте.
8. Не прокалывайте и не режьте фотобумагу, так как в ней содержится небольшое количество едкой пасты (высокощелочной). Не допускайте попадания фотобумаги в рот детей или животных. Также убедитесь в том, чтобы паста не касалась кожи и одежды.
9. При попадании пасты из фотобумаги на кожу или одежду немедленно смойте ее большим количеством воды. В случае попадания пасты в глаза или рот, немедленно промойте пораженный участок обильным количеством воды и обратитесь к врачу. Обратите внимание, что щелочь из фотобумаги остается активной в течение примерно 10 минут после печати изображения.

■ Меры предосторожности при обращении с фотобумагой и фотографиями

Подробные сведения см. в инструкциях и предупреждениях на упаковке фотобумаги для моментальной печати FUJIFILM «INSTAX MINI».



Информация по прослеживаемости в Европе

Производитель: Корпорация FUJIFILM

7-3, Акасака 9-тёме, Минато-ку, Токио
Япония

Уполномоченный представитель в Европе:

FUJIFILM Europe GmbH

Бальке-Дюр-Алее 6, 40882 Ратинген
Германия

Импортер ЕС: FUJIFILM Europe B.V.

Оуденштаарт 1, 5047 ТК Тильбург
Нидерланды

Импортер в Великобритании: FUJIFILM UK Limited

Fujifilm House, Whitbread Way,
Бэдфорд, Бэдфордшир, MK42 0ZE
ВЕЛИКОБРИТАНИЯ

Устройства с Bluetooth®: Предостережения

ВАЖНО: Прочтите следующие замечания перед использованием встроенного Bluetooth-передатчика изделия.

■ Используйте только как часть сети Bluetooth.

FUJIFILM не несет ответственности за ущерб, возникший в результате несанкционированного использования. Не используйте устройства, требующие высокой степени надежности, например, в медицинских приборах или других системах, которые могут прямо или косвенно влиять на человеческую жизнь. При использовании устройства в компьютере и других системах, требующих более высокой степени надежности, чем сети Bluetooth, обязательно соблюдайте все необходимые меры предосторожности для обеспечения безопасности и предотвращения неисправности.

■ Используйте только в той стране, в которой было приобретено устройство.

Данное устройство соответствует нормам, регулирующим устройства Bluetooth в той стране, в которой оно было приобретено. При использовании устройства соблюдайте все местные правила. FUJIFILM не несет ответственности за проблемы, возникающие в результате использования в других юрисдикциях.

■ Данные беспроводной связи (изображения) могут быть перехвачены третьими сторонами.

Безопасность данных, передаваемых по беспроводным сетям, не гарантируется.

■ Не используйте устройство в местах, подверженных воздействию магнитных полей, статического электричества или радиопомех.

Не используйте передатчик вблизи микроволновых печей или в других местах, подверженных воздействию магнитных полей, статического электричества или радиопомех, которые могут мешать приему беспроводных сигналов. Могут возникать взаимные помехи, когда передатчик используется вблизи других беспроводных устройств, работающих в диапазоне 2,4 ГГц.

■ Передатчик Bluetooth работает в диапазоне 2,400–2,4835 ГГц. Максимальная радиочастотная мощность составляет 9,10 мВт.

■ Данное устройство работает на той же частоте, что и промышленные, образовательные и медицинские устройства и беспроводные передатчики.

Оно также работает на той же частоте, что и лицензионные и специальные нелицензионные низковольтные передатчики, используемые в системах слежения с радиочастотной идентификацией для сборочных линий и других подобных применений.

■ Чтобы предотвратить помехи в работе вышеуказанных устройств, соблюдайте следующие меры предосторожности.

Перед использованием данного устройства убедитесь, что передатчик радиочастотной идентификации не работает. Если Вы заметили, что данное устройство вызывает помехи в низковольтных системах слежения с радиочастотной идентификацией, обратитесь к представителю FUJIFILM.

■ Следующее может быть наказуемо законом:

- Разборка или модификация данного устройства.
- Удаление ярлыков сертификации устройств.

■ Информация о товарных знаках

Словесный знак и логотипы Bluetooth® являются зарегистрированными товарными знаками, принадлежащими Bluetooth SIG, Inc., и любое использование таких знаков компанией FUJIFILM осуществляется по лицензии.

С вопросами о данном изделии обращайтесь к авторизованному дилеру FUJIFILM или зайдите на веб-сайт ниже:

<https://www.fujifilm.com/>

FUJIFILM

FUJIFILM Corporation

7-3, AKASAKA 9-CHOME, MINATO-KU, TOKYO 107-0052, JAPAN