

**FUJIFILM**

# **instax mini Link 3™**

Smartphone Printer

**Podręcznik użytkownika (wersja pełna)**



Przed użyciem usuń folię ochronną.



### Przeostroga dotycząca obchodzenia się z wkładem filmu do fotografii natychmiastowej INSTAX MINI

Nie otwieraj pokrywy komory filmu przed zużyciem wszystkich 10 klisz filmu z włożonego wkładu filmu INSTAX MINI. Otwarcie pokrywy komory filmu spowoduje naświetlenie pozostałej, niewykorzystanej części wkładu filmu, zmieniając jej kolor na biały i powodując, że nie będzie się już nadawała się do użytku.

## Spis treści

Przed użyciem .....	3
Uwagi dotyczące utylizacji drukarki .....	3
Nazwy części.....	3
Instalowanie aplikacji .....	4
Ładowanie akumulatora .....	4
Kontrolka LED wskazująca stan ładowania .....	4
Kolejność migania diod LED podczas ładowania .....	4
Sprawdzanie stanu akumulatora.....	5
Wkładanie wkładu filmu „INSTAX MINI” .....	6
Włączanie/wyłączanie drukarki.....	7
Stan drukarki – wskazania diod LED.....	7
Łączenie i drukowanie.....	7
Podłączanie drukarki po raz pierwszy .....	7
Gdy drukarka i smartfon są już połączone .....	10
Wymywanie wkładu filmu „INSTAX MINI” .....	11
Ponowne drukowanie obrazu .....	12
Obsługa aplikacji za pomocą orientacji drukarki i przycisku zasilania .....	12
Sterowanie zoomem i wyzwaniem migawki za pomocą trybu aparatu „INSTAX Camera” w aplikacji.....	12
INSTAX AIR STUDIO/Kliknij, aby utworzyć kolaż .....	13
Ważna uwaga dotycząca INSTAX AIR STUDIO .....	13
Dane techniczne .....	14
Rozwiązywanie problemów .....	14
WAŻNE UWAGI DOTYCZĄCE BEZPIECZEŃSTWA.....	15
Podstawowa dbałość o drukarkę.....	16
Urządzenia Bluetooth®: Ostrzeżenia.....	17

### Licencje Independent JPEG Group (IJG)

To oprogramowanie jest częściowo oparte na pracach Independent JPEG Group.

© 2024 FUJIFILM Corporation. Wszelkie prawa zastrzeżone.

## Przed użyciem

Przed rozpoczęciem korzystania z drukarki sprawdź, czy masz następujące elementy:

### Dołączone akcesoria

- Kabel USB typu C (FZ00013220) (1)
- Instrukcja obsługi (1)

- ❗ Akumulator nie jest całkowicie naładowany fabrycznie, dlatego koniecznie naładuj go przed użyciem drukarki.
- ❗ Dołączony do zestawu kabel USB typu C jest przeznaczony do ładowania drukarki Link.

Przeczytaj część „WAŻNE UWAGI DOTYCZĄCE BEZPIECZEŃSTWA” (strona 15), aby uzyskać informacje dotyczące bezpieczeństwa.

## Uwagi dotyczące utylizacji drukarki

### W drukarce wykorzystywany jest wbudowany akumulator litowo-jonowy.

W przypadku utylizacji drukarki postępuj zgodnie z krajowymi przepisami i oddaj drukarkę prawidłowo do utylizacji.

Aby uzyskać dodatkowe informacje, należy zapoznać się z częścią DANE KONTAKTOWE.

Jeśli dane nie obejmują Twojego kraju lub regionu, skontaktuj się z lokalnym dystrybutorem.

### PRZESTROGA

Nie wyjmuj wbudowanego akumulatora samodzielnie, ponieważ może to spowodować obrażenia ciała.

Utylizacja urządzeń elektrycznych i elektronicznych użytkowanych w gospodarstwach domowych



Utylizacja zużytego sprzętu elektrycznego i elektronicznego

(dotyczy krajów Unii Europejskiej oraz pozostałych krajów europejskich stosujących systemy selektywnej zbiórki)

Ten symbol umieszczony na produkcie, w instrukcji obsługi i gwarancji oraz/lub na jego opakowaniu oznacza, że tego produktu nie należy traktować jak zwykłego odpadu z gospodarstw domowych. Należy go natomiast oddać do odpowiedniego punktu zbiórki w celu recyklingu zużytych urządzeń elektrycznych i elektronicznych.

Zapewniając odpowiednią utylizację tego produktu, pomożesz zapobiec potencjalnie negatywnym konsekwencjom dla środowiska naturalnego i zdrowia ludzkiego, które w przeciwnym razie mogłyby zostać spowodowane nieodpowiednią utylizacją tego produktu.

Recykling materiałów pomaga oszczędzać surowce naturalne. Aby uzyskać bardziej szczegółowe informacje na temat recyklingu tego produktu, proszę skontaktować się z lokalnym urzędem miejskim, firmą świadczącą usługi utylizacji odpadów komunalnych lub sklepem, w którym zakupiono produkt.

W krajach poza UE: W przypadku konieczności pozbycia się produktu, proszę skontaktować się z lokalnymi władzami, aby uzyskać informacje na temat właściwego sposobu utylizacji.



Ten symbol umieszczony na bateriach lub akumulatorach oznacza, że nie należy ich traktować jak zwykłych odpadów z gospodarstw domowych.

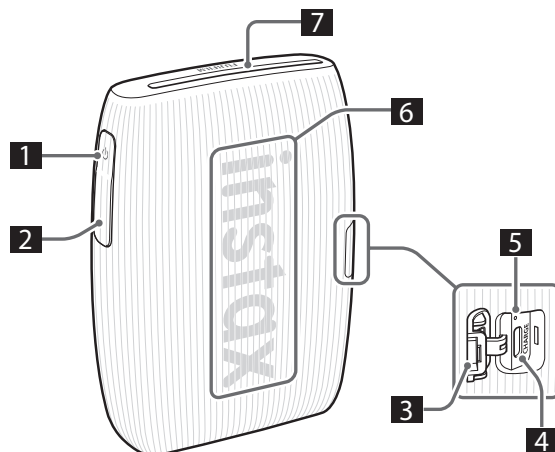
### Dla klientów w Turcji:

Przepisy dotyczące urządzeń elektrycznych i elektronicznych są zgodne z dyrektywą.

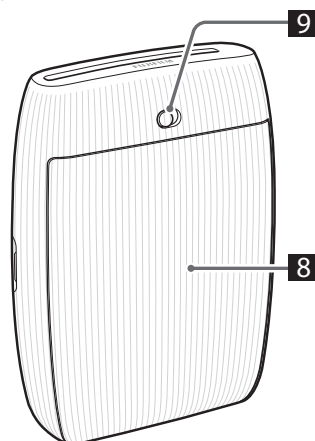
## Nazwy części

- ❗ Przed pierwszym użyciem drukarki dopilnuj, aby akumulator był całkowicie naładowany.

### Widok z przodu



### Widok z tyłu



- 1 Przycisk zasilania
- 2 Przycisk funkcyjny
- 3 Pokrywa gniazda USB typu C
- 4 Gniazdo USB typu C
- 5 Przycisk resetowania<sup>\*1</sup>
- 6 Dioda LED<sup>\*2</sup>
- 7 Szczelina wysuwu filmu
- 8 Pokrywa komory filmu
- 9 Blokada pokrywy komory filmu

<sup>\*1</sup> Jeśli drukarka nie działa prawidłowo, naciśnij przycisk resetowania, aby zresetować drukarkę.

<sup>\*2</sup> Szczegółowe informacje na temat wskazań diody LED znajdują się na stronach 4, 5 i 7.

## Instalowanie aplikacji

Przed użyciem drukarki zainstaluj aplikację na smartfony MINI LINK Smartphone App.

- Jeśli korzystasz ze smartfona z systemem operacyjnym Android, wyszukaj aplikację MINI LINK Smartphone App w sklepie Google Play i zainstaluj ją.

\*Wymagania dla smartfonów z systemem operacyjnym

Android: Wersja Android 10,0 lub nowsza z zainstalowanym sklepem Google Play

- Jeśli korzystasz ze smartfona z systemem operacyjnym iOS, wyszukaj aplikację MINI LINK Smartphone App w sklepie App Store i zainstaluj ją.

\*Wymagania dotyczące smartfonów z systemem operacyjnym Apple: wersja iOS 16,0 lub nowsza

- Nawet jeśli pobrałeś aplikację i Twój smartfon spełnia powyższe wymagania, korzystanie z aplikacji MINI LINK Smartphone App może nie być możliwe. Jest to zależne od modelu smartfona.

Wejść na stronę pobierania aplikacji INSTAX MINI LINK App i przeczytaj najnowsze informacje o wymaganiach systemowych.

Zeskanuj, aby pobrać aplikację na smartfony MINI LINK



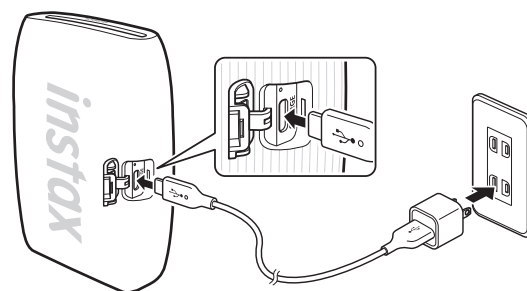
iOS



Android OS

Określenie „kod QR” to zastrzeżony znak towarowy i słowny firmy Denso Wave Incorporated.

## Ładowanie akumulatora



Podłącz drukarkę przy użyciu dostarczonego kabla USB typu C do zasilacza sieciowego USB (dołączonego do smartfona), a następnie podłącz zasilacz sieciowy USB do zasilania w pomieszczeniu.

- W czasie ładowania można wydrukować zdjęcie.
- Ładowanie trwa w przybliżeniu od 1,5 do 2 godzin.

### Kontrolka LED wskazująca stan ładowania

Kiedy drukarka jest włączona

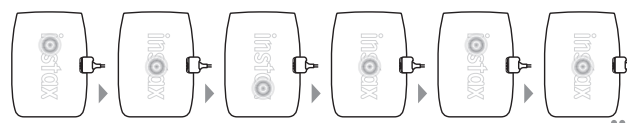
Dioda LED	Stan naładowania
Biała dioda LED (pulsująca)	Brak ładowania
Zielona dioda LED (migająca)	Ładowanie
Zielona dioda LED (diody świecące światłem stałym)	Ładowanie zakończone

Gdy drukarka jest wyłączona

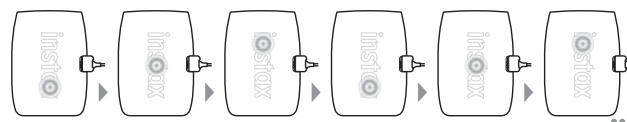
Dioda LED	Stan naładowania
Dioda LED nie świeci	Brak ładowania/ładowanie zakończone
Zielona dioda LED (migająca)	Ładowanie

### Kolejność migania diod LED podczas ładowania

Kiedy drukarka jest włączona



Gdy drukarka jest wyłączona



### Ładowanie z komputera:

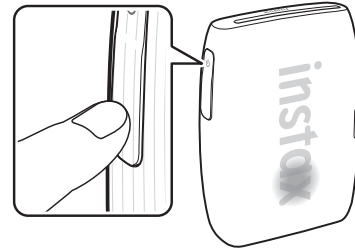
- Podłącz drukarkę bezpośrednio do komputera. Nie podłączaj za pośrednictwem koncentratora USB lub klawiatury.
- Jeśli komputer przejdzie w tryb uśpienia podczas ładowania, ładowanie zostaje przerwane. Aby kontynuować ładowanie, wyjdź z trybu uśpienia i ponownie podłącz kabel USB typu C.
- Akumulator może nie ładować się w zależności od parametrów technicznych, ustawień lub stanu komputera.

#### Uwagi

- Akumulator nie jest całkowicie naładowany fabrycznie, dlatego koniecznie naładuj go przed użyciem drukarki.
- Nie można wyjmować akumulatora.
- Informacje na temat akumulatora można znaleźć w „Podstawowa dbałość o drukarkę”. (s.16)

### Sprawdzanie stanu akumulatora

Naciśnięcie przycisku funkcyjnego, gdy drukarka jest włączona, pokazuje stan akumulatora.



Dioda LED	Stan naładowania
	Niski poziom naładowania akumulatora
	Średni poziom naładowania akumulatora
	Wysoki poziom naładowania akumulatora

Sprawdź stan ładowania za pomocą smartfona, gdy urządzenie jest połączone z aplikacją.

## Wkładanie wkładu filmu „INSTAX MINI”

### Przeostoga

Nie otwieraj pokrywy komory filmu przed zużyciem całego filmu. W przeciwnym razie niewykorzystana część filmu zostanie prześwietlona, zmieni kolor na biały i nie będzie zdolna do użycia.

- Podczas wkładania wkładu filmu nie wolno naciskać na dwa prostokątne otwory na tylnej ścianie wkładu filmu.
- Nigdy nie należy używać wkładu filmu po upływie jego ważności. W przeciwnym razie może dojść do uszkodzenia drukarki.

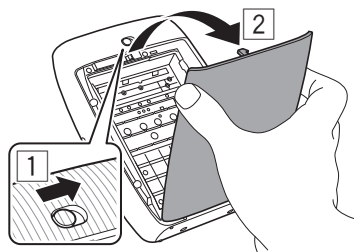
Używaj wyłącznie filmu do fotografii natychmiastowej FUJIFILM INSTAX MINI. Nie wolno korzystać z filmów INSTAX SQUARE ani INSTAX WIDE.

### Uwagi dotyczące wkładu filmu

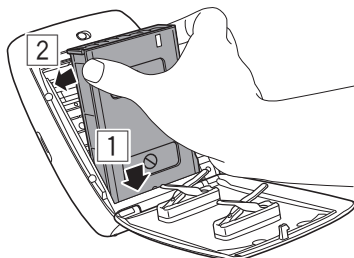
- Każdy wkład filmu FUJIFILM INSTAX MINI zawiera jedną czarną folię ochronną i 10 arkuszy filmu.
- Nie wyjmuj wkładu filmu z opakowania foliowego do czasu, aż będziesz gotowy, żeby włożyć film do drukarki.
- Folia ochronna zostanie wysunięta automatycznie po zamknięciu pokrywy komory filmu.

Szczegółowe informacje znajdują się w instrukcji i ostrzeżeniach na opakowaniu filmu do fotografii natychmiastowej FUJIFILM INSTAX MINI.

- 1 Przesuń i przytrzymaj w miejscu przycisk blokady pokrywy komory filmu, a następnie otwórz pokrywę komory filmu.**



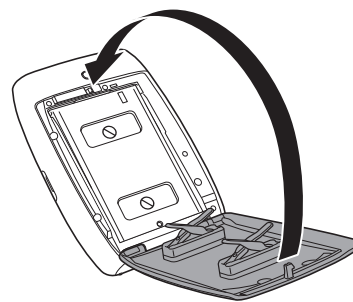
- 2 Włóż wkład filmu, dopasowując żółte znaki na wkładzie filmu do znaków na korpusie drukarki.**



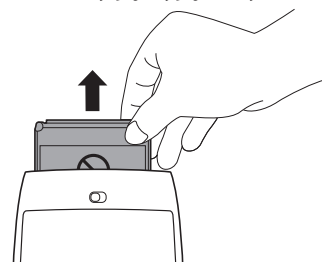
### Uwaga

Koniecznle dopasuj żółte znaki na drukarce do znaków na wkładzie filmu.

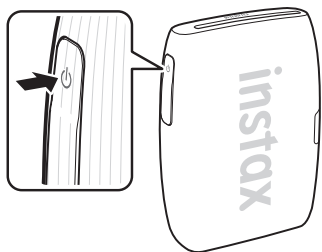
- 3 Zamknij pokrywa komory filmu.**



- 4 Czarna folia ochronna zostanie automatycznie wysunięta - należy ją wyjąć i wyrzucić.**



## Włączanie/wyłączanie drukarki



Naciśnij i przytrzymaj przycisk zasilania przez około 1 sekundę, by włączyć lub wyłączyć drukarkę.

Diody LED świecą, gdy drukarka jest włączona.

Drukarka wyłączy się automatycznie, gdy nie będzie używana przez pewien czas.

## Stan drukarki – wskazania diod LED

Diody LED wskazują stan drukarki.

Dioda LED	Stan
Niebieska dioda LED (migająca)	Aktualizowanie oprogramowania sprzętowego
Niebieskozielona dioda LED (migająca)	Dane są przesyłane do drukarki
Dioda LED w kolorze magenty (pulsująca)	Drukowanie/ponowne drukowanie
Żółta dioda LED (świecząca światłem stałym - drukarka wyłączy się za 3 sekundy)	Ładowanie niemożliwe Niski poziom naładowania akumulatora
Żółta dioda LED (migająca)	Wystąpił błąd wysunięcia filmu

## Łączenie i drukowanie

Można bawić się, tworząc różne odbitki, np. poprzez dodawanie tekstu i stosowanie filtrów do zdjęć z użyciem funkcji aplikacji INSTAX MINI LINK.

Szczegółowe informacje dotyczące korzystania z aplikacji można znaleźć na następującej stronie internetowej:

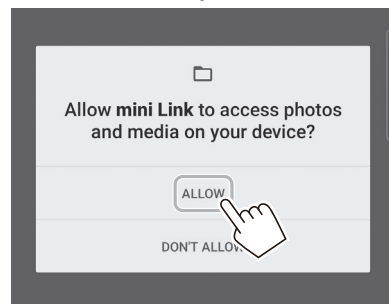
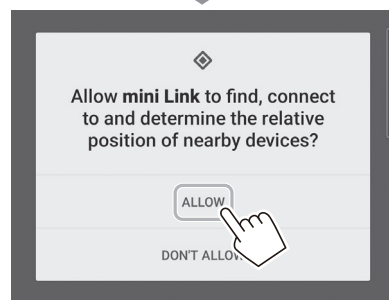
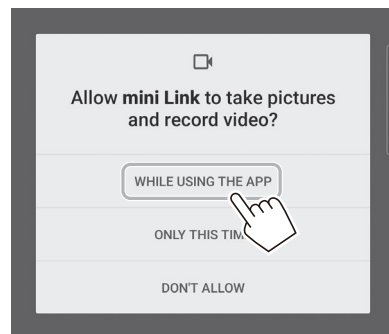
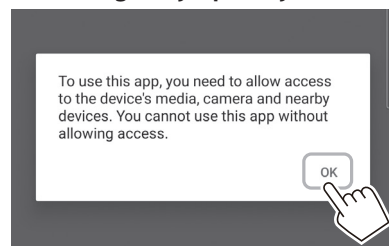
[https://instax.com/mini\\_link\\_3/](https://instax.com/mini_link_3/)

## Podłączanie drukarki po raz pierwszy

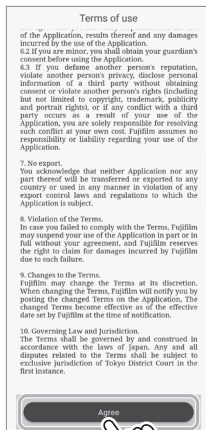
### 1 Otwórz aplikację „INSTAX MINI LINK”.



## 2 Procedura konfiguracji aplikacji



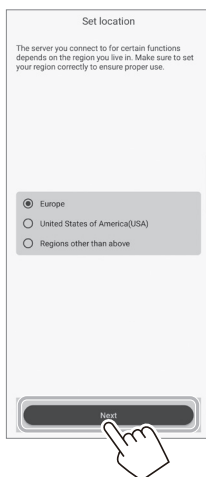
### 3 Przeczytaj warunki użytkowania i stuknij [Agree].



### 6 Wybierz [INSTAX MINI LINK 3] na ekranie wyboru drukarki i stuknij [OK].



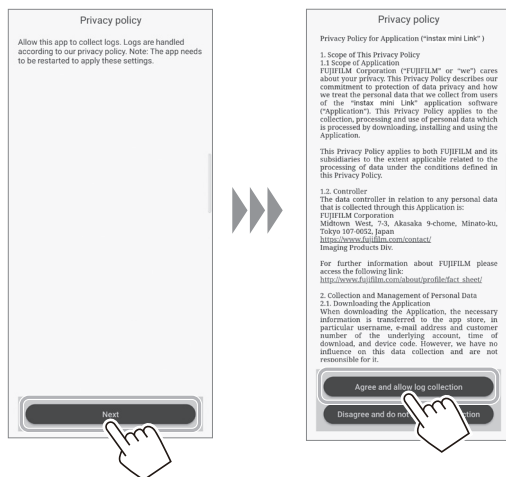
### 4 Wybierz swój region, a następnie stuknij [Next]. Jeśli używasz drukarki w Europie, wybierz [Europe].



### 7 Gdy pojawi się następujący ekran, włącz drukarkę i stuknij [Next].

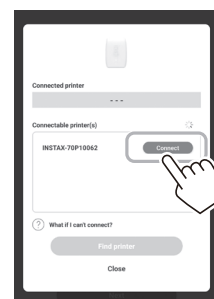


### 5 Stuknij [Next], przeczytaj politykę prywatności, po czym stuknij [Agree and allow log collection].



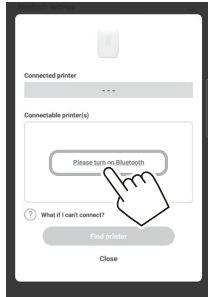
### 8 Po wykryciu drukarki stuknij [Connect].

W przypadku wykrycia wielu drukarek, wybierz z listy drukarkę, z którą chcesz się połączyć. Identyfikator drukarki (nazwa urządzenia) znajduje się na spodzie drukarki.

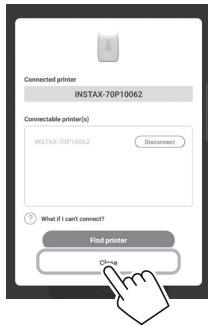


**Uwaga**

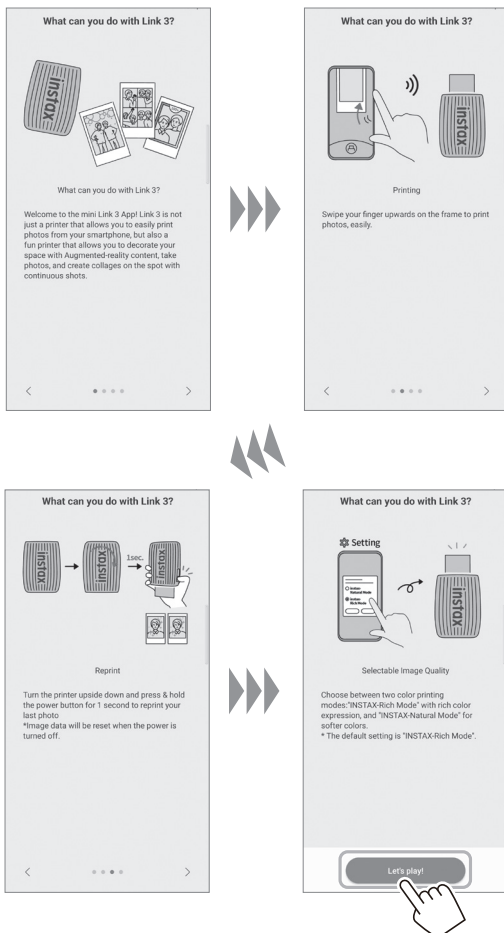
Gdy Bluetooth jest wyłączony w ustawieniach, stuknij [Please turn on Bluetooth], aby włączyć Bluetooth.



**9 Po połączeniu drukarki stuknij [Close].**



**10 Zostanie wyświetlona skrócona instrukcja. Przeczytaj instrukcję i stuknij [Let's play!].**



**11 Wybierz zdjęcie, które chcesz wydrukować.**



**Aby edytować zdjęcia**

Przed wydrukowaniem dostępne są następujące opcje edycji zdjęć.

	Dodawaj tekst lub naklejki do zdjęć.
	Przycinaj lub obracaj zdjęcia.
	Stosuje filtr do zdjęć.
	Reguluje jasność obrazów.

**12 Dotknij lub przeciągnij palcem w górę ekranu.**

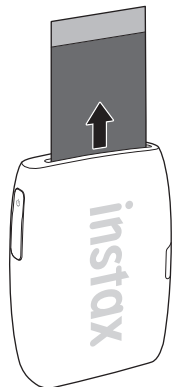
Drukarka rozpocznie drukowanie.

Można również wybrać liczbę kopii do wydrukowania podczas sekwencji przesyłania zdjęć.



- 13** Po wysunięciu filmu (drukarka przestanie emitować dźwięki), chwyć krawędź filmu i wyjmij go z drukarki.

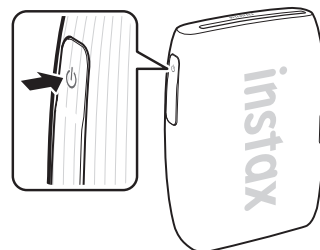
Można wyświetlić liczbę pozostałych wydruków w aplikacji.



### Gdy drukarka i smartfon są już połączone

- 1** Naciśnij i przytrzymaj przycisk zasilania przez około 1 sekundę, aby włączyć drukarkę.

Dioda LED zapala się.



- 2** Otwórz aplikację „INSTAX MINI LINK”.

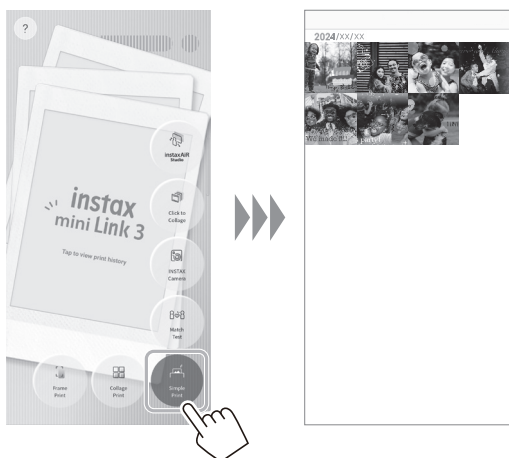


- 3** Stuknij [Add your printer] w górnej części ekranu.

Wybierz drukarkę, którą chcesz podłączyć, z listy drukarek możliwych do podłączenia, po czym stuknij [Connect].



#### 4 Wybierz zdjęcie, które chcesz wydrukować.



#### Aby edytować zdjęcia

Przed wydrukowaniem dostępne są następujące opcje edycji zdjęć.

	Dodawaj tekst lub naklejki do zdjęć.
	Przycinaj lub obracaj zdjęcia.
	Stosuje filtr do zdjęć.
	Reguluje jasność obrazów.

#### 5 Dotknij lub przeciągnij palcem w górę ekranu.

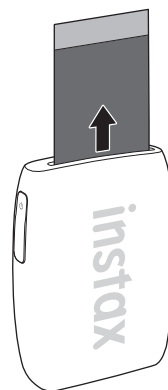
Drukarka rozpocznie drukowanie.

Można również wybrać liczbę kopii do wydrukowania podczas sekwencji przesyłania zdjęć.



#### 6 Po wysunięciu filmu (drukarka przestanie emitować dźwięki), chwyć krawędź filmu i wyjmij go z drukarki.

Można wyświetlić liczbę pozostałych wydruków w aplikacji.

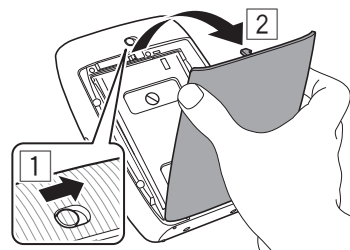


### Wymowanie wkładu filmu „INSTAX MINI”

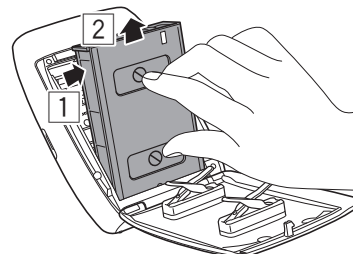
#### Przeostoga:

Nie otwieraj pokrywy komory filmu przed zużyciem całego filmu. W przeciwnym razie niewykorzystana część filmu zostanie prześwietlona, zmieni kolor na biały i nie będzie zdolna do użycia.

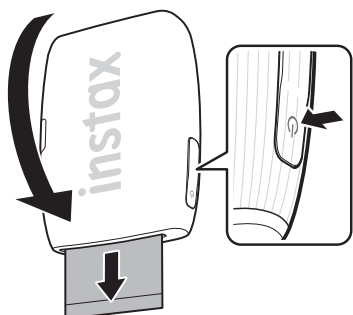
#### 1 Przesuń i przytrzymaj w miejscu przycisk blokady pokrywy komory filmu, a następnie otwórz pokrywę komory filmu.



#### 2 Złap za prostokątne otwory we wkładzie filmu i wyjmij pusty wkład filmu.



## Ponowne drukowanie obrazu



Możesz ponownie wydrukować obraz wydrukowany tuż przed wyłączeniem drukarki.

Obróć drukarkę ze szczeliną wysuwu filmu skierowaną w dół, a następnie naciśnij przycisk zasilania.

### Uwaga

Funkcja ponownego drukowania zapamiętuje ostatnie wydrukowane zdjęcie do momentu wyłączenia drukarki. W momencie wyłączenia drukarki te informacje zostają usunięte.

## Obsługa aplikacji za pomocą orientacji drukarki i przycisku zasilania

Gdy drukarka jest połączona z aplikacją na smartfonie lub tablecie, możesz obsługiwać aplikację, przechylając drukarkę.

Szczegółowe informacje można znaleźć w często zadawanych pytaniach dotyczących aplikacji MINI LINK.

### Uwaga

Dopilnuj, aby [Pozwól na obsługę aplikacji] było włączone w aplikacji MINI LINK. Gdy ta opcja jest wyłączona, nie można korzystać z tej funkcji.

## Sterowanie zoomem i wyzwalaniem migawki za pomocą trybu aparatu „INSTAX Camera” w aplikacji

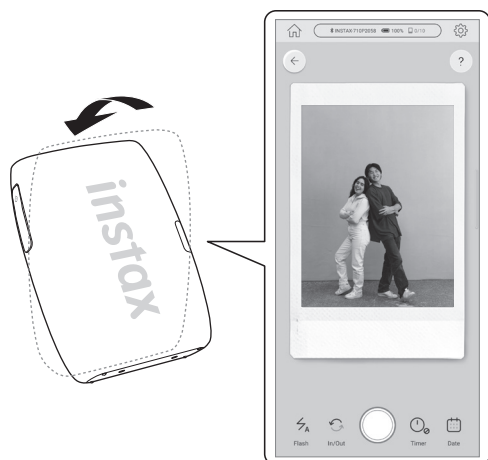
Stuknij [INSTAX Camera], aby wyłączyć tryb aparatu INSTAX.



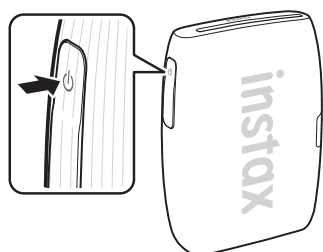
Przechyl drukarkę do przodu, aby powiększyć.



Przechyl drukarkę do tyłu, aby pomniejszyć.



Naciśnij przycisk zasilania, aby zrobić zdjęcie.



## INSTAX AIR STUDIO/Kliknij, aby utworzyć kolaż

### instaxAiR studio

Możesz udekorować swoje otoczenie z użyciem ulubionych efektów rzeczywistości rozszerzonej i z przyjemnością fotografować kiedykolwiek i gdziekolwiek zechcesz.

### Kliknij, aby utworzyć kolaż:

Możesz łatwo tworzyć kolaże z serii zdjęć wykonanych jedno po drugim.

Aby uzyskać więcej szczegółowych informacji, zeskanuj ten symbol.



## Ważna uwaga dotycząca INSTAX AIR STUDIO

Oprogramowanie INSTAX AIR STUDIO nie jest w pełni zgodne z niektórymi modelami smartfonów i mogą go dotyczyć ograniczenia wykrywania głównego fotografowanego obiektu. Następujące smartfony są zgodne z oprogramowaniem INSTAX AIR STUDIO:

### iOS

iPhone 15 Pro / iPhone 15 / iPhone 14 Pro / iPhone 14 / iPhone 13 Pro Max / iPhone 13 / iPhone SE (3. generacji)

### System operacyjny Android

Google Pixel 8 Pro / Google Pixel 8 / Google Pixel 7 Pro / Google Pixel 7 / Galaxy S23 / Galaxy A52 5G

Zeskanuj, aby zobaczyć najnowszą i kompletną listę zgodnych modeli smartfonów oraz szczegółowe informacje na temat ograniczeń wykrywania:



[https://instax.com/mini\\_link\\_3/airstudio/](https://instax.com/mini_link_3/airstudio/)

## Dane techniczne

Metoda nagrywania	3-kolorowa ekspozycja z OLED
Stosowany film	Film do fotografii natychmiastowej FUJIFILM INSTAX MINI (sprzedawany oddzielnie)
Rozmiar zdjęcia	62 mm × 46 mm
Liczba pikseli ekspozycji	800 × 600 punktów
Rozdzielczość ekspozycji	12,5 punktów/mm (318 dpi, wielkość plamki 80 µm)
Gradacja ekspozycji	Gradacja RGB 256 kolorów
Interfejs	Wersja Bluetooth 5,1
Drukowany format zdjęcia	JPEG, PNG, HEIF, DNG
Czas drukowania	Okolo 15 sekund
Możliwa ilość wydrukowanych zdjęć	Okolo 100 (przy pełnym naładowaniu; liczba wydruków zależy od warunków użytkowania.)
Zasilanie	Akumulator litowo-jonowy (wbudowany; bez możliwości wyjmowania)
Czas ładowania	Okolo 1,5 do 2,0 godzin (w zależności od temperatury otoczenia w czasie ładowania)
Pobór energii	Podczas drukowania: Okolo 3 W Wyłączone zasilanie: Okolo 0,0 W (0,6 mW)
Funkcja automatycznego wyłączenia zasilania	5 minut / Wył. * Dezaktywacja funkcji automatycznego wyłączenia zasilania zwiększy zużycie energii przez produkt.
Środowisko pracy	Temperatura: Od +5 °C do +40 °C Wilgotność: Od 20% do 80% (bez skraplania pary wodnej)
Wymiary	90,0 mm × 37,3 mm × 125,0 mm (bez części wystających)
Ciężar	210 g (bez wkładu filmu)
Dostarczone akcesoria	Kabel USB typu C (FZ00013220, długość: 30 cm)

\*Powyższe dane techniczne mogą ulegać zmianom w celu poprawy wydajności.

## Rozwiązywanie problemów

Sprawdź poniższe informacje przed uznaniem problemu jako usterki. Jeśli problem będzie się powtarzać nawet po wykonaniu wskazanych czynności, należy skontaktować się z centrum serwisowym FUJIFILM w swoim kraju w celu dokonania naprawy lub odwiedzić witrynę internetową podaną poniżej:

witryna internetowa FUJIFILM: <https://www.fujifilm.com/>

**Jeśli wystąpi następujący problem...**

Problem	Możliwe przyczyny i rozwiązania
Nie można włączyć drukarki.	<ul style="list-style-type: none"> <li>Akumulator może nie być naładowany. Naładować drukarkę.</li> <li>Przycisk zasilania nie był naciśnięty wystarczająco długo. Naciśnij i przytrzymaj przycisk zasilania przez około 1 sekundę.</li> </ul>
Akumulator szybko się rozładowuje.	Jeśli używasz drukarki w bardzo zimnym otoczeniu, akumulator szybko się wyładowuje. Przed rozpoczęciem drukowania trzymaj drukarkę w ciepłe.
Drukarka wyłącza się podczas pracy.	Poziom naładowania akumulatora może być zbyt niski. Naładować drukarkę.
Ładowanie nie rozpoczyna się.	Upewnij się, że wtyczki zasilacza USB jest prawidłowo podłączona do gniazda zasilania.
Ładowanie drukarki trwa zbyt długo.	W niskich temperaturach ładowanie może potrwać dłużej.
Ładowanie zatrzymuje się przedwcześnie.	Ładuj akumulator w temperaturze od +5 °C do +40 °C. Jeżeli nie ma możliwości ładowania drukarki w tym zakresie temperaturowym, prosimy skontaktować się z naszym dealerem FUJIFILM lub centrum obsługi klienta.
Drukarka nie działa normalnie.	<ul style="list-style-type: none"> <li>Przyczyną może być tymczasowa niesprawność. Naciśnij przycisk resetowania. Jeżeli drukarka nadal nie działa prawidłowo, należy skontaktować się z naszym centrum serwisowym w celu jej naprawy.</li> <li>Akumulator może nie być naładowany. Naładować drukarkę.</li> </ul>
Nie można włożyć wkładu filmu lub film nie jest w prawidłowej pozycji po włożeniu.	<ul style="list-style-type: none"> <li>Użyj filmu do fotografii natychmiastowej FUJIFILM INSTAX MINI (nie można używać innych filmów).</li> <li>Dopasuj żółty znak na wkładzie filmu do żółtego znaku dopasowania na obudowie drukarki. Po dopasowaniu znaków włóż film do drukarki.</li> </ul>

Problem	Możliwe przyczyny i rozwiązania
Film nie wysuwa się.	<ul style="list-style-type: none"> <li>Film może być nierówno dopasowany na skutek drgania lub upuszczenia. Proszę włożyć nowy wkład filmu.</li> <li>Jeśli film zaciął się, wyłącz drukarkę i włącz ją ponownie. W przypadku utrzymywania się problemu, wyjmij zablokowany film i włóż nowy wkład filmu.</li> </ul>
Niektóre lub wszystkie gotowe wydruki są białe.	Nie otwieraj pokrywa komory filmu, dopóki film nie zostanie wykorzystany. Jeśli pokrywa komory filmu zostanie otwarta, gdy w urządzeniu pozostaje film, film zostanie prześwietlony i zmieni kolor na biały.
Wydruk jest nierówny.	<ul style="list-style-type: none"> <li>Nie potrząsaj, nie zginaj i nie składaj wydruku bezpośrednio po wydruku.</li> <li>Nie zasłaniaj szczeliny wysuwu filmu.</li> </ul>
Nie można ponownie wydrukować zdjęć.	Ostatnie zapisane wydrukowane zdjęcie zostaje usunięte po wyłączeniu drukarki.
Funkcja, która jest używana przy przechyleniu drukarki, nie działa.	Sprawdź, czy opcja [Pozwól na obsługę aplikacji] w aplikacji MINI LINK jest włączona.

## WAŻNE UWAGI DOTYCZĄCE BEZPIECZEŃSTWA

Niniejszy produkt został zaprojektowany w celu zapewnienia bezpieczeństwa użytkownika przy prawidłowym obchodzeniu się z produktem zgodnie z Instrukcją obsługi i załączonymi instrukcjami. Ważne jest, aby obsługiwać zarówno produkt, jak i film „INSTAX MINI”, prawidłowo i wykorzystywać je wyłącznie do drukowania zdjęć zgodnie z opisem w niniejszej instrukcji obsługi oraz instrukcji filmu „INSTAX MINI”. Przechowuj instrukcję obsługi w bezpiecznym i łatwo dostępnym miejscu, aby móc skorzystać z niej w przyszłości.

### OSTRZEŻENIE

Ten symbol oznacza zagrożenie, które może prowadzić do obrażeń ciała lub śmierci. Proszę postępować zgodnie z poniższymi instrukcjami.

### OSTRZEŻENIE

- △W przypadku wystąpienia jednej z poniższych sytuacji, należy natychmiast odłączyć kabel USB typu C, wyłączyć drukarkę i zaprzestać korzystania z drukarki:
  - Drukarka silnie się nagrzeje, zacznie emitować dym lub zapach spalenizny albo będzie działała nieprawidłowo.
  - Drukarka wpadnie do wody lub do wnętrza drukarki dostanie się woda lub ciało obce.
- △To urządzenie posiada wbudowany akumulator. Nie wystawiać na nadmierne ciepło, nie wrzucać do otwartego ognia, nie upuszczać ani nie uderzać. Takie działanie może spowodować wybuch drukarki.

### OSTRZEŻENIE

- △Nigdy nie podejmuj prób demontażu tego produktu. W przeciwnym razie możesz odnieść obrażenia ciała.
- △Jeśli drukarka nie działa prawidłowo, nie próbuj samodzielnie jej naprawiać, aby nie doznać obrażeń ciała.
- △Jeśli ten produkt zostanie upuszczony lub inaczej uszkodzony w taki sposób, że widoczne jest jego wnętrze, nie dotykaj go. Skontaktuj się ze sprzedawcą firmy FUJIFILM.
- △Nie dotykaj żadnych części znajdujących się pod tylną pokrywą. Może to spowodować obrażenia ciała.
- △Nigdy nie pozwalaj na to, aby produkt został zmoczony, i nie dotykaj go mokrymi rękami. Niezastosowanie się do tego zalecenia może być przyczyną porażenia prądem.
- △Niezwłocznie odłącz kabel USB typu C, gdy akumulator jest całkowicie naładowany.
- △Przechowuj w miejscu niedostępnym dla małych dzieci. Ten produkt może spowodować obrażenia ciała, gdy znajdzie się w rękach dziecka.
- △Nie przykrywaj ani nie owijaj drukarki i zasilacza sieciowego tkaniną lub kocem. Może to spowodować nagromadzenie się gorąca i odkształcenie obudowy albo wywołać pożar.



Oznaczenie „CE” zaświadcza, że niniejszy produkt spełnia wymogi UE (Unii Europejskiej) dotyczące bezpieczeństwa, zdrowia publicznego, ochrony środowiska i konsumenta. („CE” jest skrótem od Conformité Européenne).

Firma FUJIFILM oświadcza niniejszym, że urządzenie radiowe typu „FI033W” jest zgodne z dyrektywą 2014/53/UE.

Aby uzyskać więcej informacji, odwiedź witrynę internetową podaną poniżej:

[https://instax.com/mini\\_link\\_3/en/spec/](https://instax.com/mini_link_3/en/spec/)

## Podstawowa dbałość o drukarkę

### ■ Obchodzenie się z drukarką i akumulatorem

- PRZESTROGA - Nie należy narażać produktu na działanie zbyt wysokich temperatur, takich jak promieniowanie słoneczne, ogień itp. Może to spowodować wybuch lub wyciek łatwopalnej cieczy lub gazu podczas użytkowania, przechowywania lub transportu bądź utylizacji.
- PRZESTROGA - Nie wolno wrzucać akumulatora do ognia ani do gorącego piekarnika. Nie wolno miażdżyć ani ciąć akumulatora mechanicznie. Może to doprowadzić do wybuchu.
- PRZESTROGA - Nie wolno narażać na działanie ekstremalnie niskiego ciśnienia na dużej wysokości, ponieważ może to doprowadzić do eksplozji lub wycieku łatwopalnego płynu lub gazu.

### ■ Obsługa drukarki

1. Nie otwieraj pokrywy komory filmu, dopóki nie zostaną użyte wszystkie klatki filmu, ponieważ spowoduje to przedwczesne odsłonięcie pozostałego filmu i jego bezużyteczność.
2. Twoja drukarka jest delikatnym obiektem. Nie wystawiaj jej na działanie wody, piasku lub materiałów ziarnistych.
3. Do usuwania zanieczyszczeń nie używaj rozpuszczalników, takich jak rozcieńczalnik lub alkohol.
4. Utrzymuj komorę kasetki filmu i wnętrze drukarki w czystości, aby uniknąć uszkodzenia filmu.
5. Nie należy pozostawiać drukarki bezpośrednio na słońcu lub w gorących miejscach, takich jak samochód. Nie pozostawiaj drukarki w wilgotnych miejscach przez dłuższy czas.
6. Środki odstraszające mole, np. naftalina, mogą mieć negatywny wpływ na drukarkę i odbitki. Drukarkę i odbitki należy przechowywać w bezpiecznym i suchym miejscu.
7. Zwróć uwagę, że zakres temperatur, w którym można używać drukarki, wynosi od +5 °C do +40 °C.
8. Dbaj o to, aby drukowane materiały nie naruszały praw autorskich, praw do obrazu, prywatności ani innych dóbr osobistych oraz dobrych obyczajów. Działania stanowiące naruszenie praw innych osób, dobrych obyczajów lub zakłócające porządek mogą być karalne lub podlegać innym sankcjom.
9. Ta drukarka jest przeznaczona do użytku domowego/osobistego. Nie jest przeznaczona do użytku komercyjnego.

### ■ Ładowanie akumulatora

- Akumulator nie został całkowicie naładowany podczas produkcji. Przed pierwszym użyciem należy całkowicie naładować akumulator.
- Ładowanie akumulatora przy pomocy dołączonego kabla USB Type-C. Czas ładowania wydłuża się w temperaturze otoczenia poniżej +10 °C lub wyższej niż +35 °C.
- Nie podejmować prób ładowania akumulatora w temperaturze powyżej +40 °C lub w temperaturze poniżej +5 °C, proces ładowania nie będzie wtedy zachodził.

### ■ Trwałość eksploatacyjna akumulatora

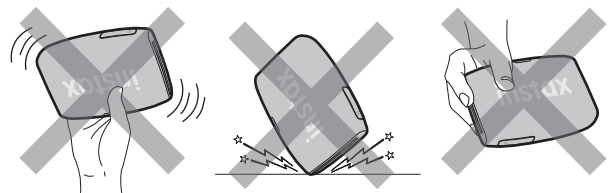
W normalnej temperaturze trwałość akumulatora szacuje się na około 300 ładowań. Zauważalne skrócenie okresu utrzymywania ładunku przez akumulator oznacza, że akumulator osiągnął koniec swojej trwałości eksploatacyjnej.

### ■ Środki ostrożności podczas obchodzenia się z akumulatorem

Akumulator i korpus drukarki mogą stać się ciepłe w dotyku po długim okresie użytkowania. Jest to normalne zjawisko.

### ■ Oznaczenia certyfikacyjne drukarki znajdują się wewnątrz komory filmu.

### ■ Środki ostrożności podczas drukowania:



Nie potrząsać drukarką podczas drukowania.

Nie upuścić drukarki podczas drukowania.

Nie zakrywać szczeliny wysuwu filmu podczas drukowania.

### ■ Dbanie o film „INSTAX MINI” i wydrukowane odbitki

Patrz instrukcja dołączona do filmu do zdjęć natychmiastowych „INSTAX MINI”, aby uzyskać informacje na temat użytkowania filmu. Przestrzegaj wszystkich instrukcji dotyczących prawidłowego i bezpiecznego użytkowania:

1. Przechowuj film w chłodnym miejscu. Nie pozostawiaj filmu w miejscu o skrajnie wysokiej temperaturze (np. w zamkniętym samochodzie) na wiele godzin.
2. Nie przekłuwaj, nie rozdieraj ani nie przecinaj filmu „INSTAX MINI”. Jeśli film ulegnie uszkodzeniu, nie używaj go.
3. Po włożeniu wkładu filmu do aparatu wykorzystaj film jak najszybciej.
4. Jeśli film był przechowywany w miejscu o skrajnie wysokiej lub niskiej temperaturze, przed drukowaniem zdjęć pozostaw go na jakiś czas w miejscu o temperaturze pokojowej, aby osiągnął temperaturę pokojową.
5. Pamiętaj, aby użyć film przed jego datą przydatności do użycia.
6. Chroni film przed urządzeniami do skanowania bagażu rejestrowanego i innymi źródłami silnego promieniowania rentgenowskiego. Na nieużytych filmach może pojawić się efekt zmatowienia itp. Zalecamy przewożenie drukarki i/lub filmu na pokładzie samolotu w bagażu podręcznym. (Aby uzyskać więcej informacji, skorzystaj z pomocy obsługi danego lotniska).
7. Chroni wywołane odbitki przed silnym światłem i przechowuj je w chłodnym i suchym miejscu.
8. Nie nakłuwaj ani nie przecinaj tego filmu, ponieważ zawiera on niewielką ilość żrącej pasty (silnie zasadowej). Nigdy nie pozwól, aby dziecko włożyło sobie film do buzi lub aby zwierzę wzięło film do pyska. Dopilnuj również, aby nie doszło do styczności pasty ze skórą i odzieżą.
9. Jeśli dojdzie do styczności pasty z wnętrza filmu ze skórą lub odzieżą, niezwłocznie splucz pastę dużą ilością wody. Jeśli pasta dostanie się do oczu lub ust, niezwłocznie zmyj miejsce styczności dużą ilością wody i skontaktuj się z lekarzem. Zwróć uwagę, że substancja zasadowa wewnątrz filmu pozostaje aktywna przez około 10 minut po wydrukowaniu zdjęcia.

### ■ Przewaga dotycząca postępowania z filmem i odbitkami

Szczegółowe informacje znajdują się w instrukcji i ostrzeżeniach na opakowaniu filmu do zdjęć natychmiastowych FUJIFILM „INSTAX MINI”.



#### Informacje dotyczące identyfikacji w Europie

**Producent: FUJIFILM Corporation**

7-3, Akasaka 9-Chome, Minato-ku, Tokio  
Japonia

**Autoryzowany przedstawiciel w Europie:**

**FUJIFILM Europe GmbH**

Balcke-Duerr-Allee 6, 40882 Ratingen  
Niemcy

**Importer w UE: FUJIFILM Europe B.V.**

Oudenstaart 1, 5047 TK Tilburg  
Holandia

**Importer do Wielkiej Brytanii: FUJIFILM UK Limited**

Fujifilm House, Whitbread Way,  
Bedford, Bedfordshire, MK42 0ZE  
UK

#### Urządzenia Bluetooth®: Ostrzeżenia

**WAŻNE:** Przed rozpoczęciem korzystania z wbudowanego nadajnika Bluetooth produktu, przeczytaj poniższe uwagi.

#### ■ Używaj tylko jako części sieci Bluetooth.

Firma FUJIFILM nie ponosi odpowiedzialności za szkody wynikające z nieuprawnionego użytkowania. Nie stosuj urządzenia do zastosowań wymagających wysokiego stopnia niezawodności, np. w urządzeniach medycznych lub innych systemach mogących mieć bezpośredni lub pośredni wpływ na ludzkie życie. Podczas korzystania z urządzenia w systemach komputerowych i innych wymagających wyższego stopnia niezawodności niż zapewniany przez sieci Bluetooth, podejmij wszelkie wymagane środki ostrożności, aby zapewnić bezpieczeństwo i zapobiec nieprawidłowemu działaniu.

#### ■ Używaj tylko w kraju, w którym zakupiono urządzenie.

To urządzenie jest zgodne z przepisami dotyczącymi urządzeń Bluetooth w kraju, w którym zostało zakupione. Przestrzegaj wszystkich lokalnych przepisów podczas korzystania z urządzenia. Firma FUJIFILM nie ponosi odpowiedzialności za problemy wynikające z jego użytkowania w innych jurysdykcjach.

#### ■ Dane przesyłane bezprzewodowo (zdjęcia) mogą zostać przechwycone przez osoby trzecie.

Bezpieczeństwo danych przesyłanych przez sieci bezprzewodowe nie jest gwarantowane.

#### ■ Nie używaj urządzenia w miejscach narażonych na działanie pól magnetycznych, ładunków elektrostatycznych lub zakłóceń radiowych.

Nie używaj nadajnika w pobliżu kuchenek mikrofalowych ani w innych miejscach narażonych na działanie pól magnetycznych, ładunków elektrostatycznych lub zakłóceń radiowych, które mogą uniemożliwić odbiór sygnałów bezprzewodowych. Wzajemne zakłócenia mogą występować podczas korzystania z nadajnika w pobliżu innych urządzeń bezprzewodowych pracujących w paśmie 2,4 GHz.

#### ■ Nadajnik Bluetooth pracuje w paśmie 2,400 GHz – 2,4835 GHz. Maksymalna moc częstotliwości radiowej wynosi 9,10 mW.

#### ■ To urządzenie pracuje z taką samą częstotliwością jak urządzenia handlowe, edukacyjne i medyczne oraz nadajniki bezprzewodowe.

Pracuje również z taką samą częstotliwością jak licencjonowane nadajniki i specjalne nielicencjonowane niskonapięciowe nadajniki stosowane w układach śledzenia wykorzystujących identyfikację radiową dla linii montażowych i w podobnych zastosowaniach.

#### ■ Aby uniknąć zakłócania powyższych urządzeń, przestrzegaj następujących środków ostrożności.

Sprawdź, czy nadajnik do identyfikacji radiowej nie pracuje przed rozpoczęciem korzystania z tego urządzenia. Jeśli zauważysz, że to urządzenie powoduje zakłócenia w niskonapięciowych systemach śledzenia wykorzystujących identyfikację radiową, skontaktuj się z przedstawicielem firmy FUJIFILM.

#### ■ Poniższe czynności mogą być karalne:

- Demontaż lub modyfikacja tego urządzenia.
- Usuwanie oznaczeń certyfikatów urządzenia.

#### ■ Informacje o znakach towarowych

Znak słowny i logo Bluetooth® są zastrzeżonymi znakami towarowymi stanowiącymi własność firmy Bluetooth SIG, Inc., a każde użycie tych znaków przez FUJIFILM odbywa się na mocy licencji.

Jeśli masz jakies pytania dotyczące tego produktu, skontaktuj się z autoryzowanym sprzedawcą FUJIFILM lub odwiedź witrynę internetową podaną poniżej:  
<https://www.fujifilm.com/>

## FUJIFILM

**FUJIFILM Corporation**

7-3, AKASAKA 9-CHOME, MINATO-KU, TOKYO 107-0052, JAPAN