

**FUJIFILM**

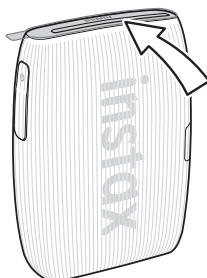
# instax mini Link 3™

Smartphone Printer

**Brukerhåndbok (komplett versjon)**



Vennligst ta av beskyttelsesdekslet før bruk.



### Vær forsiktig når du håndterer INSTAX MINI Instant-filmkassetten

Ikke åpne filmdekslet før du har brukt alle de 10 filmarkene i den innlastede INSTAX MINI-filmkassetten. Åpning av filmluken vil eksponere resten av den ubrukte filmkassetten, slik at den blir hvit og ikke lenger kan brukes.

## Innholdsfortegnelse

Før bruk .....	3
Merknader om avfallshåndtering av skriveren .....	3
Kameraets deler .....	3
Installere appen .....	4
Lade batteriet .....	4
LED-ladestatusindikator .....	4
LED-blinkerekkefølge ved lading .....	4
Kontrollere batteristatus .....	5
Sette inn "INSTAX MINI" -filmkassetten .....	6
Slå skriveren på/av .....	7
Skriverstatus – LED-lampeindikator .....	7
Koble til og skrive ut .....	7
Når du kobler til skriveren for første gang .....	7
Når skriveren og smarttelefonen allerede er tilkoblet .....	10
Ta ut "INSTAX MINI" -filmkassetten .....	11
Skrive ut et bilde på nytt .....	12
Kontrollere appen med retningen på skriveren og av/på-knappen .....	12
Kontrollere zoom- og lukkerutløsningen med "INSTAX-kamera"-modus i appen .....	12
INSTAX AIR STUDIO/Klikk for montasje .....	13
Viktig merknad for INSTAX AIR STUDIO .....	13
Spesifikasjoner .....	14
Feilsøking .....	14
VIKTIG SIKKERHETSINFORMASJON .....	15
Enkel skriverbehandling .....	16
Bluetooth® -enheter: Forholdsregler .....	17

### Uavhengig JPEG-gruppe (IJG) lisenser

Denne programvaren er delvis basert på arbeidet til den uavhengige JPEG-gruppen.

© 2024 FUJIFILM Corporation. Alle rettigheter forbeholdt.

## Før bruk

Før du bruker skriveren, kontroller at du har følgende:

### Medfølgende tilbehør

- USB Type-C-kabel
- Brukerhåndbok (1)  
(FZ00013220) (1)

- ❗ Batteriet er ikke fulladet på fabrikken, sørg for å lade batteriet før du bruker skriveren.
- ❗ Den medfølgende USB Type-C-kabelen er beregnet for lading av Link-skriveren.

Les "VIKTIG SIKKERHETSINFORMASJON" (Side 15) for sikkerhetsinformasjon.

## Merknader om avfallshåndtering av skriveren

### I denne skriveren brukes det et innebygd litium-ionbatteri.



Når du avhender skriveren, må du følge de lokale forskriftene og avhende det på riktig måte.

Se det medfølgende bladet med KONTAKTINFORMASJON for spørsmål.

Hvis landet ditt eller regionen din ikke er med i bladet, ta kontakt med din lokale distributør.

### FORSIKTIG

Ikke fjern det innebygde batteriet selv, da du kan bli skadet.


-  Avhending av elektrisk og elektronisk utstyr i private husholdninger
-  Avhending av brukt elektrisk og elektronisk utstyr (Gjelder i EU og andre europeiske land med egne innsamlingsystemer)

Dette symbolet på produktet, i bruksanvisningen og i garantien, og/eller på emballasjen, indikerer at dette produktet ikke må behandles som husholdningsavfall. I stedet må det tas med til et egnet innsamlingssted for resirkulering av elektrisk og elektronisk utstyr.

Ved å sørge for at dette produktet avhendes på riktig måte, bidrar du til å forhindre potensielle negative konsekvenser for miljøet og menneskers helse, som ellers kan forårsakes av uhensiktsmessig avfallshåndtering av dette produktet.

Resirkulering av materialer bidrar til å bevare naturressursene. Hvis du ønsker mer informasjon om resirkulering av dette produktet, kan du kontakte kommunen, renovasjonsselskapet eller butikken der du kjøpte produktet.

I land utenfor EU: Hvis du ønsker å kaste dette produktet, må du ta kontakt med de lokale myndighetene og spørre dem om riktige avhendingsmåte.

-  Dette symbolet på batteriene eller akkumulatorene angir at disse batteriene ikke skal behandles som vanlig husholdningsavfall.

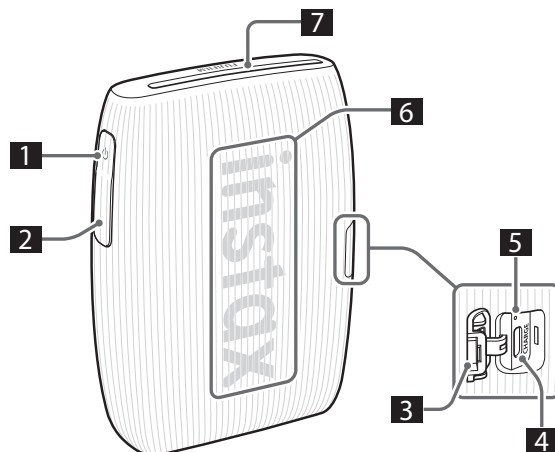
### For kunder i Tyrkia:

EEE er i samsvar med direktivet.

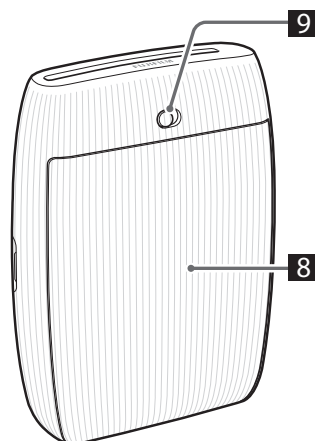
## Kameraets deler

- ❗ Når du bruker skriveren for første gang, må du sørge for at batteriet er fulladet.

### Foran



### Bak



- 1 Av/på-knapp
- 2 Funksjonsknapp
- 3 USB Type-C portdeksel
- 4 USB Type C-port
- 5 Reset-knapp\*<sup>1</sup>
- 6 LED\*<sup>2</sup>
- 7 Filmutløserpor
- 8 Filmdeksel
- 9 Lås til filmdeksel

\*<sup>1</sup> Hvis skriveren ikke fungerer som den skal, trykker du på reset-knappen for å tilbakestille skriveren.

\*<sup>2</sup> For informasjon om LED-indikasjonsstatus, se sidene 4, 5 og 7.

## Installere appen

Installer MINI LINK Smarttelefon-appen før du bruker skriveren.

- Hvis du bruker en Android OS-smarttelefon, søk etter MINI LINK Smarttelefon-appen i Google Play Store og installer den.

\*Krav til Android OS-smarttelefoner: Android Ver. 10,0 eller høyere med Google Play Store installert

- Hvis du bruker en iOS-smarttelefon, søk etter MINI LINK Smarttelefon-appen i App Store og installer den.

\*Krav til iOS-smarttelefoner: iOS Ver. 16,0 eller høyere

- Selv om du har lastet ned appen og smarttelefonen din oppfyller kravene over, kan det hende at du ikke kan bruke MINI LINK Smarttelefon-appen. Dette er avhengig av smarttelefonmodellen din.

Gå til nettstedet for nedlasting av INSTAX MINI LINK appen for å få den nyeste informasjonen om systemkrav.

Skann for å laste ned MINI LINK smarttelefon-appen



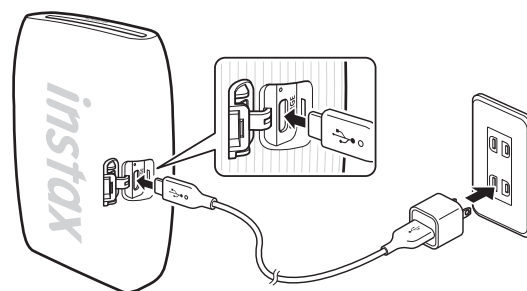
iOS



Android OS

Tekst-QR-koden er i seg selv et registrert varemerke og et tekstmerke fra Denso Wave Incorporated.

## Lade batteriet



Koble skriveren med den medfølgende USB Type-C-kabelen til en USB AC-adapter (følger med smarttelefonen), og koble deretter USB AC-adapteren til et innendørs strømuttak.

- Du kan skrive ut et bilde mens ladingen pågår.
- Ladetiden er omtrent 1,5 til 2 timer.

## LED-ladestatusindikator

Når skriveren er slått på

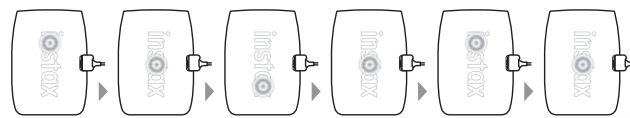
LED	Ladestatus
Hvit LED (pulserende)	Lader ikke
Grønn LED (blinker)	Lader
Grønn LED (statiske LED)	Lading fullført

Når skriveren er slått av

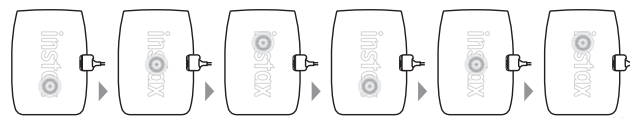
LED	Ladestatus
LED-lampen er slått av	Ikke lading/lading fullført
Grønn LED (blinker)	Lader

## LED-blinkerekkefølge ved lading

Når skriveren er slått på



Når skriveren er slått av



## Lade fra en datamaskin:

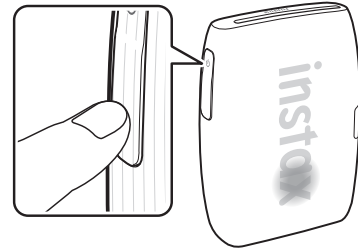
- Koble skriveren og datamaskinen direkte. Ikke koble til via en USB-hub eller et tastatur.
- Hvis datamaskinen går i hvilemodus under lading, pauses ladingen. For å fortsette ladingen, avslutt hvilemodus og koble til USB Type-C-kabelen på nytt.
- Det kan hende at batteriet ikke kan lades avhengig av spesifikasjonene, innstillingene eller forholdene på datamaskinen.

#### Merknader

- Batteriet er ikke fulladet på fabrikken, sørg for å lade batteriet før du bruker skriveren.
- Batteriet kan ikke fjernes.
- For merknader om batteriet, se "Enkel skriverbehandling". (s.16)

#### Kontrollere batteristatus

Hvis du trykker på funksjonsknappen mens skriveren er slått på, vises batteristatusen.



LED	Ladestatus
	Lavt batterinivå
	Middels batterinivå
	Høyt batterinivå

Kontroller ladestatusen med smarttelefonen når den er koblet til appen.

## Sette inn "INSTAX MINI" -filmkassetten

### Forsiktig

Ikke åpne filmdekselet før du har brukt opp hele filmen; ellers vil resten av filmen bli eksponert og bli hvit, og da kan ikke filmen lenger brukes.

- Når du setter inn filmkassetten, må du aldri trykke på de to rektangulære hullene på baksiden av filmkassetten.
- Bruk aldri en filmkassetten utover holdbarheten, da den kan skade skriveren.

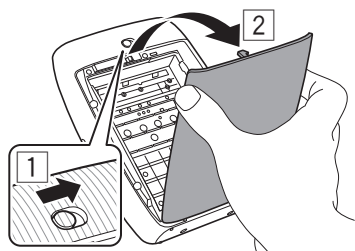
Kun bruk FUJIFILM INSTAX MINI Instant Film. INSTAX SQUARE film og INSTAX WIDE film kan ikke brukes.

### Merknader om filmkassetten

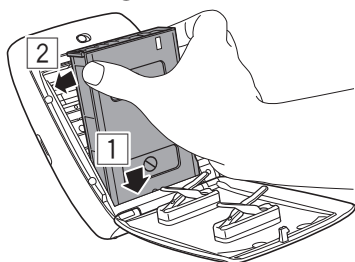
- Hver FUJIFILM INSTAX MINI-filmkassetten inneholder et svart beskyttelsesdeksel og 10 filmark.
- Ta ikke filmkassetten ut av den indre filmemballasjen før du er klar til å sette filmen inn i skriveren.
- Den sorte filmbeskyttelse løses automatisk ut når filmdekselet lukkes.

For informasjon, se instruksjoner og advarsler på FUJIFILM INSTAX MINI Instant film-emballasjen.

- 1 Skyv og hold låsen til filmdekselet på plass, og åpne deretter filmdekselet.**



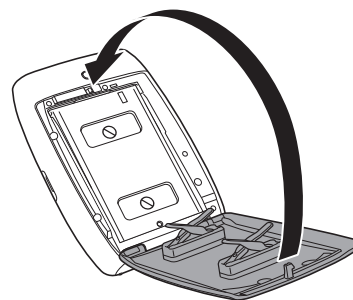
- 2 Sett i filmkassetten ved å rette inn de gule merkene på filmkassetten og selve skriveren.**



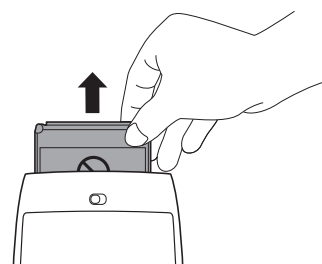
### Merk

Pass på å justere de gule merkene på skriveren og på filmkassetten.

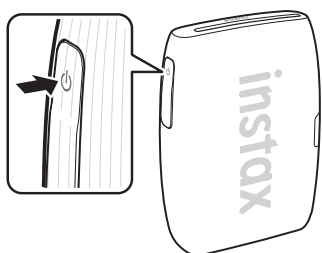
- 3 Lukk filmdekselet.**



- 4 Et svart beskyttelsesdeksel vil automatisk løses ut, fjern og kast.**



## Slå skriveren på/av



Trykk på og hold av/på-knappen i omtrent 1 sekund for å slå skriveren av eller på.

LED-lampene lyser når skriveren slås på.

Skriveren slår seg av automatisk når den ikke er i bruk i en viss periode.

## Skriverstatus – LED-lampeindikator

LED-lampene indikerer skriverstatusen.

LED	Status
Blå LED (blinker)	Programvare blir oppdatert
Cyan LED (blinker)	Dataene overføres til skriveren
Magenta LED (pulserende)	Skriver ut/ny utskrift
Gul LED (statisk - skriveren slås av etter 3 sekunder)	Kan ikke lades Lavt batteri
Gul LED (blinker)	Filmutløserfeil oppsto

## Koble til og skrive ut

Du kan ha glede av å lage forskjellige utskrifter, som å legge til tekst og bruke filtre på bilder med funksjonene i INSTAX MINI LINK-appen.

For detaljer om hvordan du bruker appen, se følgende side:

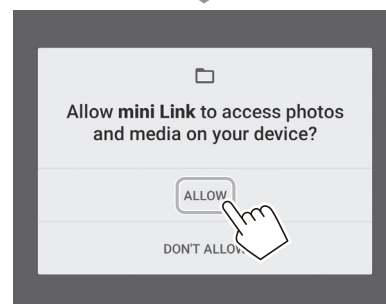
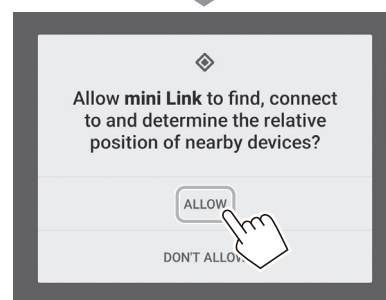
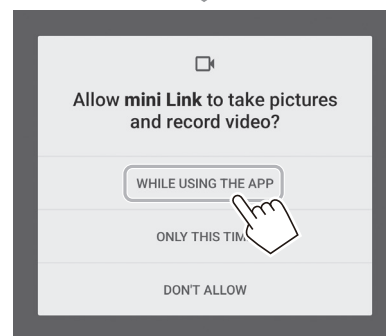
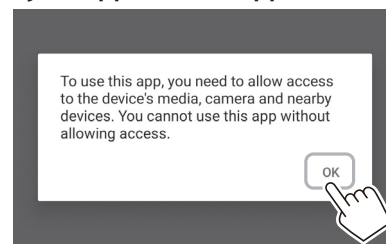
[https://instax.com/mini\\_link\\_3/](https://instax.com/mini_link_3/)

### Når du kobler til skriveren for første gang

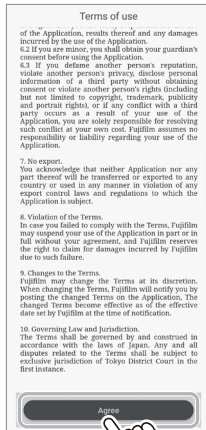
#### 1 Åpne "INSTAX MINI LINK"-appen.



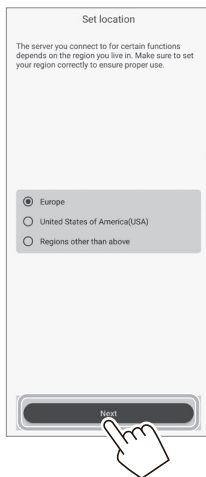
## 2 Installasjons oppsettet for appen



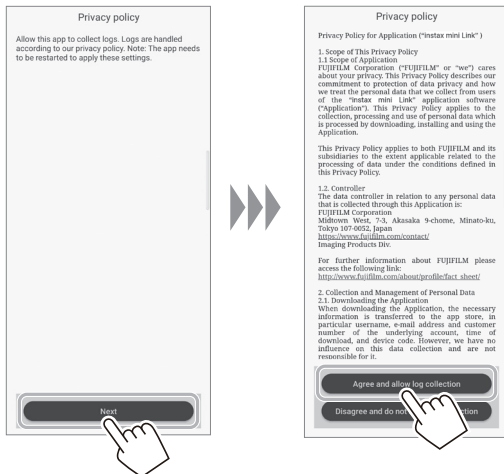
### 3 Les gjennom brukervilkårene, og trykk [Agree].



### 4 Velg region, og trykk deretter på [Next]. Hvis du bruker skriveren i Europa, velger du [Europe].



### 5 Trykk på [Next], les personvernerklæringen og trykk [Agree and allow log collection].



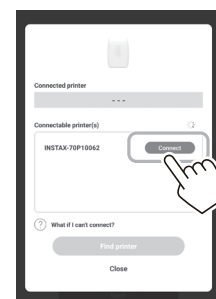
### 6 Velg [INSTAX MINI LINK 3] på skjermbildet for valg av skriver og trykk på [OK].



### 7 Når følgende skjermbilde vises, slår du på skriveren og trykker på [Next].

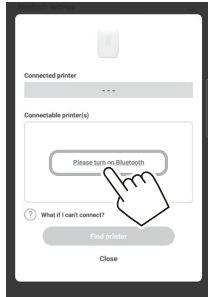


### 8 Når skriveren oppdages, trykk på [Connect]. Hvis flere skrivere oppdages, velger du skriveren som skal kobles til fra listen. Skriverens identifikator (enhetsnavnet) finnes på bunnen av skriveren.

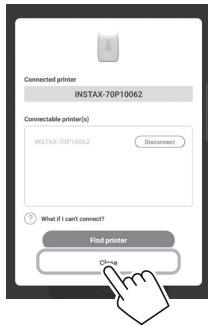


**Merk**

Når Bluetooth-innstillingene er slått av, trykker du på [Please turn on Bluetooth] for å slå på Bluetooth-innstillingene.



**9** Når skriveren er tilkoblet, trykk på [Close].



**11** Velg et bilde du vil skrive ut.

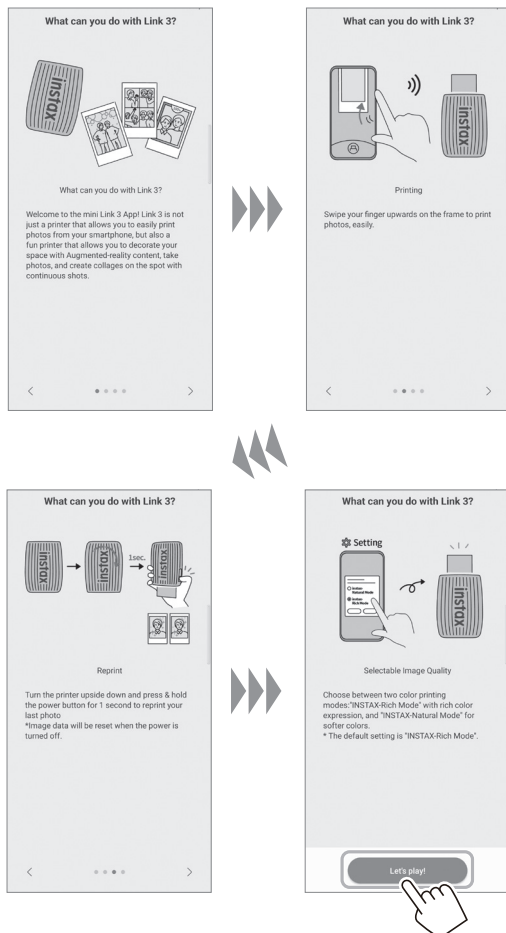


**Redigere bilder**

Følgende alternativer for bilderedigering er tilgjengelige før utskrift.

	Legg til tekst eller klistremerker på bilder.
	Beskjær eller roter bildene.
	Bruker et filter på bilder.
	Justerer lysstyrken på bildene.

**10** En hurtigveiledning vises. Les instruksjonene og trykk på [Let's play!].



**12** Trykk på eller sveip opp på skjermen.

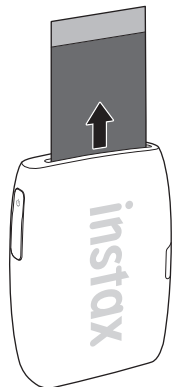
Skriveren starter utskriften.

Du kan også velge antall kopier som skal skrives ut under bildeoverføringen.



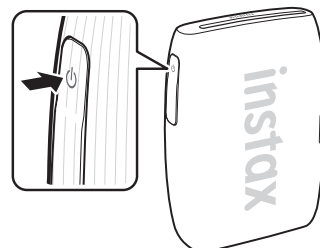
- 13** Når filmen har blitt løst ut (skriveren slutter å lage en lyd), holder du i kanten av filmen og fjerner den fra skriveren.

Du kan se hvor mange utskrifter som gjenstår i appen.



### Når skriveren og smarttelefonen allerede er tilkoblet

- 1** Trykk på og hold inne av/på-knappen i omtrent 1 sekund for å slå på skriveren. LED-lampen tennes.



- 2** Åpne "INSTAX MINI LINK"-appen.



- 3** Trykk på [Add your printer] øverst på skjermen. Velg skriveren du vil koble til fra listen over skrivere som kan tilkobles, og trykk på [Connect].



#### 4 Velg et bilde du vil skrive ut.



#### Redigere bilder

Følgende alternativer for bilderedigering er tilgjengelige før utskrift.

	Legg til tekst eller klistremerker på bilder.
	Beskjær eller roter bildene.
	Bruker et filter på bilder.
	Justerer lysstyrken på bildene.

#### 5 Trykk på eller sveip opp på skjermen.

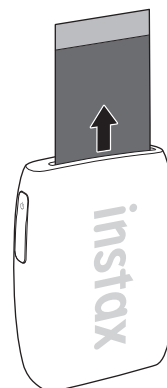
Skrivener starter utskriften.

Du kan også velge antall kopier som skal skrives ut under bildeoverføringen.



#### 6 Når filmen har blitt løst ut (skriveren slutter å lage en lyd), holder du i kanten av filmen og fjerner den fra skriveren.

Du kan se hvor mange utskrifter som gjenstår i appen.

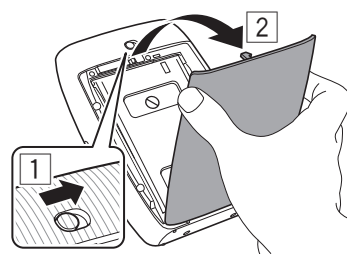


#### Ta ut "INSTAX MINI"-filmkassetten

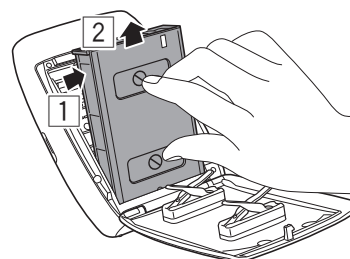
##### Forsiktig:

Ikke åpne filmdekslet før du har brukt opp hele filmen; ellers vil resten av filmen bli eksponert og bli hvit, og da kan ikke filmen lenger brukes.

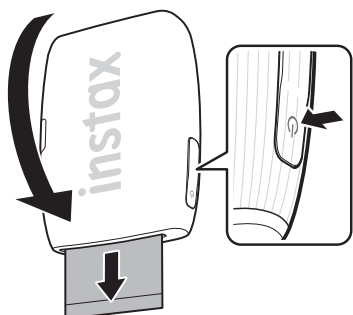
#### 1 Skyv og hold låsen til filmdekslet på plass, og åpne deretter filmdekslet.



#### 2 Ta tak i de rektangulære hullene på filmkassetten, og fjern den tomme filmkassetten.



## Skrive ut et bilde på nytt



Det siste bildet som ble skrevet ut kan skrives ut på nytt ved å snu skriveren med filmens utløseråpning vendt nedover og ved å trykke på av/på-knappen.

### Merk

Funksjonen for ny utskrift vil huske det siste bildet du skrev ut helt til skriveren slås av. Da slettes denne informasjonen.

## Kontrollere appen med retningen på skriveren og av/på-knappen

Når skriveren er koblet til appen på smarttelefonen eller nettbrettet, kan du kontrollere appen ved å vippe skriveren. For informasjon, se Vanlige spørsmål for MINI LINK-appen.

### Merk

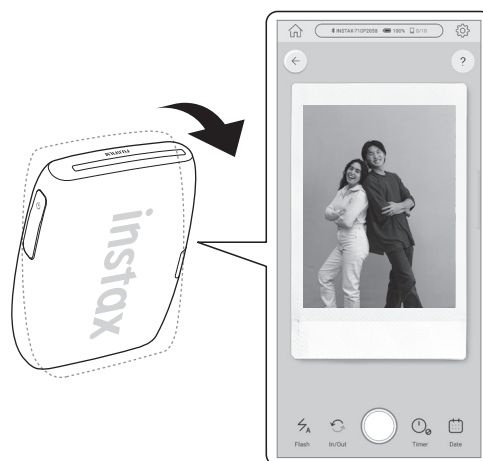
Sørg for at [Aktiver Appbruk] er aktivert i MINI LINK-appen. Når den er inaktiv, kan ikke denne funksjonen brukes.

## Kontrollere zoom- og lukkerutløsningen med "INSTAX Camera"-modus i appen

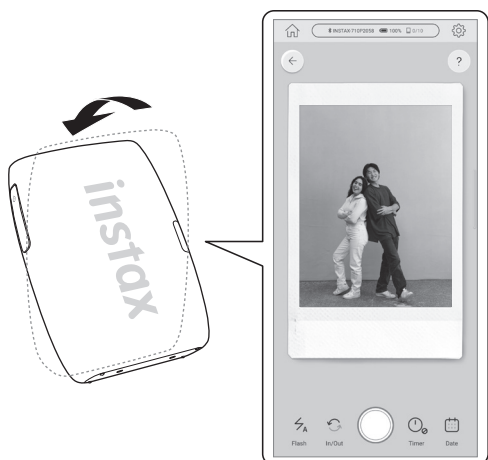
Trykk på [INSTAX Camera] for å gå inn i INSTAX-kameramodus.



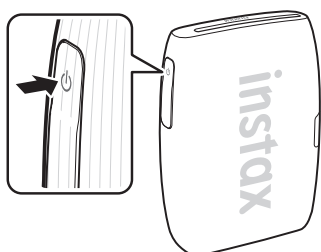
Vipp skriveren forover for å zoome inn.



Vipp skriveren bakover for å zoome ut.



Trykk på av/på-knappen for å ta et bilde.



## INSTAX AIR STUDIO/Klikk for montasje

### instaxAiR studio

Du kan dekorere plassen din med dine favoritt AR-effekter og fotografere når som helst, hvor som helst.

### Klikk for å lage en montasje:

Du kan enkelt lage fotomontasjer av en serie med kontinuerlige bilder.

Hvis du vil ha flere detaljer, kan du skanne her.



## Viktig merknad for INSTAX AIR STUDIO

INSTAX AIR STUDIO er ikke fullstendig kompatibel med visse smarttelefonmodeller, og det kan ha begrensninger for registrering av hovedmotivet.

Følgende smarttelefoner er kompatible med INSTAX AIR STUDIO:

### iOS

iPhone 15 Pro / iPhone 15 / iPhone 14 Pro / iPhone 14 /  
iPhone 13 Pro Max / iPhone 13 / iPhone SE (3. generasjon)

### Android OS

Google Pixel 8 Pro / Google Pixel 8 / Google Pixel 7 Pro /  
Google Pixel 7 / Galaxy S23 / Galaxy A52 5G

Skann for å se den nyeste, fullstendige listen over kompatible smarttelefonmodeller og for informasjon om registreringsbegrensninger:



[https://instax.com/mini\\_link\\_3/airstudio/](https://instax.com/mini_link_3/airstudio/)

## Spesifikasjoner

Opptaksmetode	3-farget eksponering med OLED
Film brukt	FUJIFILM INSTAX MINI Instant Film (selges separat)
Bildestørrelse	62 mm × 46 mm
Eksponering pikselantall	800 × 600 punkter
Eksponering oppløsning	12,5 punkter / mm (318 dpi, 80 µm punkthøyde)
Eksponering gradering	RGB-gradering på 256 farger
Grensesnitt	Bluetooth ver. 5,1
Utskriftbart bildeformat	JPEG, PNG, HEIF, DNG
Utskriftstid	Ca. 15 sek.
Mulig antall utskrevne bilder	Omtrent 100 (fra full lading; antall utskrifter avhenger av bruksforholdene.)
Strømforsyning	Litium ion-batteri (innvendig type: kan ikke fjernes)
Ladetid	Ca. 1,5 til 2,0 timer (avhengig av omgivelsestemperaturen ved lading)
Strømforbruk	Ved utskrift: Ca. 3 W Slå av: Ca. 0,0 W (0,6 mW)
Funksjon for automatisk avstengning	5 minutter / Av * Deaktivering av funksjonen for automatisk strømavstengning vil øke produktets energiforbruk.
Driftsmiljø	Temperatur: +5 °C til +40 °C Fuktighet: 20 % til 80 % (ingen kondens)
Dimensjoner	90,0 mm × 37,3 mm × 125,0 mm (uten utstikkende deler)
Vekt	210 g (unntatt filmkassett)
Medfølgende tilbehør	USB Type-C-kabel (FZ00013220, lengde: 30 cm)

\*Spesifikasjonene ovenfor kan endres for forbedret ytelse.

## Feilsøking

Kontroller følgende punkter før du vurderer problemet som en funksjonsfeil. Hvis problemet vedvarer selv etter handling, ta kontakt med FUJIFILM-servicesenter for reparasjon eller besøk nettstedet nedenfor:

FUJIFILM nettsted: <https://www.fujifilm.com/>

**Hvis følgende problem oppstår...**

Problem	Mulige årsaker og løsninger
Jeg kan ikke slå på skriveren.	<ul style="list-style-type: none"> <li>Batteriet er kanskje ikke ladet. Vennligst opplad skriveren.</li> <li>Du trykket ikke på av/på-knappen lenge nok. Trykk og hold inne av/på-knappen i omtrent 1 sekund.</li> </ul>
Batteriet mister strøm raskt.	Hvis du bruker skriveren i svært kalde omgivelser, vil batteriet tømmes raskt. Hold skriveren varm før du skriver ut.
Skriveren slår seg av under bruk.	Batterinivået kan være lavt. Vennligst opplad skriveren.
Ladingen starter ikke.	Kontroller at USB-strømadapterstikket er koblet til strømuttaket.
Skriveren bruker for lang tid på å lade.	Ved lave temperaturer kan ladingen ta lenger tid.
Ladingen stopper under opplading.	Lad batteriet i et temperaturområde mellom +5 °C og +40 °C. Hvis du ikke kan lade skriveren innenfor dette området, ta kontakt med FUJIFILM-forhandleren din eller supportsenteret.
Skriveren fungerer ikke normalt.	<ul style="list-style-type: none"> <li>Det kan være en midlertidig feil. Trykk på Reset-knappen. Hvis skriveren fortsatt ikke fungerer som den skal, ta kontakt med vårt servicesenter for reparasjon.</li> <li>Batteriet er kanskje ikke ladet. Vennligst opplad skriveren.</li> </ul>
Filmkassetten kan ikke settes inn eller kan ikke settes inn riktig.	<ul style="list-style-type: none"> <li>Bruk FUJIFILM INSTAX MINI Instant Film (andre filmer kan ikke brukes).</li> <li>Rett inn det gule merket på filmkassetten med det gule justeringsmerket på selve skriveren, når de er justert setter du filmen inn i skriveren.</li> </ul>
Filmen utløses ikke.	<ul style="list-style-type: none"> <li>Filmen kan være feiljustert på grunn av støt som vibrasjoner eller fall. Legg inn en ny filmkassett.</li> <li>Hvis filmen sitter fast, slå av skriveren og slå den på igjen. Hvis problemet vedvarer fjerner du den fastklemte filmen og setter inn en ny filmkassett.</li> </ul>
Noen eller alle de ferdige utskriftene er hvite.	Ikke åpne filmdekselet før hele filmen er brukt. Hvis filmdekselet åpnes med gjenværende film, vil filmen bli eksponert og hvit.

Problem	Mulige årsaker og løsninger
Utskriften er ujevn.	<ul style="list-style-type: none"> <li>• Ikke rist, bøy, brett eller hold på utskriften umiddelbart etter at den er skrevet ut.</li> <li>• Ikke blokker sporet for filmutløsning.</li> </ul>
Jeg kan ikke skrive ut bilder på nytt.	Det siste lagrede bildet som har blitt skrevet ut slettes når skriveren slås av.
Funksjonen som brukes ved å vippe skriveren fungerer ikke.	Bekreft at [Aktiver appbruk] i MINI LINK-appen er aktivert.

## VIKTIG SIKKERHETSINFORMASJON

Dette produktet er utformet for å sikre brukerens sikkerhet når det håndteres riktig i samsvar med brukerveiledningen og instruksjonene som er gitt. Det er viktig at både produktet og "INSTAX MINI"-filmen håndteres korrekt og kun brukes til å skrive ut bilder som beskrevet i brukerhåndboken og i "INSTAX MINI"-filminstruksjonene. For fremtidig referanse, oppbevar brukerhåndboken på et trygt og tilgjengelig sted.

### ADVARSEL

Dette symbolet indikerer fare, som kan føre til personskade eller død. Følg disse instruksjonene.

### ADVARSEL

- ⚠ Hvis noen av de følgende tilfellene oppstår, kobler du umiddelbart fra USB Type-C-kabelen, slår av skriveren og avslutter bruk:
  - Skriveren blir varm, avgir røyk, avgir en brent lukt eller fungerer unormalt.
  - Skriveren mistes i vann eller fremmedlegemer kommer inn i skriveren.
- ⚠ Denne enheten inneholder et innebygd batteri. Ikke utsett den for varme, kast den i en åpen ild, miste den i gulvet eller utsett den for støt. Dette kan føre til at skriveren eksploderer.

### ADVARSEL

- ⚠ Forsøk aldri å demontere dette produktet. Du kan bli skadet.
- ⚠ For å unngå skade må du ikke selv forsøke å reparere skriveren ved feilfunksjon.
- ⚠ Hvis produktet faller eller skades slik at de indre delene er synlige, må du ikke berøre det. Kontakt din FUJIFILM-forhandler.
- ⚠ Ikke berør noen deler på innsiden av bakdekselet. Dette kan forårsake skade.
- ⚠ Du må aldri la dette produktet bli vått eller håndtere det med våte hender. Dette kan føre til elektrisk støt.
- ⚠ Koble umiddelbart fra USB Type-C-kabelen når batteriet er fulladet.
- ⚠ Oppbevares utilgjengelig for små barn. Dette produktet kan forårsake skade i hendene på et barn.
- ⚠ Ikke dekk til eller pakk inn kameraet eller strømadapteren i en klut eller et teppe. Dette kan forårsake varmedannelse og forvrengning av kamerahuset eller forårsake brann.



"CE"-merket sertifiserer at dette produktet tilfredsstiller kravene i EU (Den europeiske unionen) angående sikkerhet, offentlig helse, miljø og forbrukerbeskyttelse. ("CE" er forkortelsen for Conformité Européenne.)

FUJIFILM erklærer herved at radioutstyrstypen "FI033W" er i samsvar med direktiv 2014/53/EU.

For mer informasjon, gå til nettsiden nedenfor:  
[https://instax.com/mini\\_link\\_3/en/spec/](https://instax.com/mini_link_3/en/spec/)

## Enkel skriverbehandling

### ■ Håndtering av skriveren og batteriet

- **FORSIKTIG** - Ikke utsett for overdreven varme, som solskinn, ild eller lignende. Dette kan føre til en eksplosjon eller lekkasje av brannfarlig væske eller gass under bruk, lagring, transport eller avhending.
- **FORSIKTIG** - Ikke kast et batteri i åpen ild eller i en varm ovn. Ikke knus eller skjær mekanisk over batteriet. Dette kan føre til en eksplosjon.
- **FORSIKTIG** - Må ikke utsettes for ekstremt lavt lufttrykk ved høy høyde, dette kan føre til en eksplosjon eller lekkasje av brannfarlig væske eller gass.

### ■ Skriverbehandling

1. Ikke åpne filmdekselet før alle filmeksponeringene er brukt, da dette vil eksponere den gjenværende filmen for tidlig og gjøre den ubrukelig.
2. Skriveren er en skjør gjenstand. Ikke utsett den for vann, sand eller skitt.
3. Ikke bruk løsemidler som tynner eller alkohol for å fjerne smuss.
4. Hold filmkammeret og skriverens innside rene, slik at du unngår å skade filmen.
5. Ikke la skriveren ligge i direkte sollys eller på varme steder, slik som inne i bilen. Ikke la skriveren ligge på fuktige steder over lengre perioder.
6. Møllavvisende gass som naftalen, kan påvirke skriveren og utskriftene. Pass på å oppbevare skriveren og utskriftene på et trygt, tørt sted.
7. Vær oppmerksom på at temperaturområdet som skriveren kan brukes innenfor er +5 °C til +40 °C.
8. Vær svært nøye med å sikre at utskrevet materiale ikke bryter opphavsretten, bilderettighetene, privatliv eller andre personlige rettigheter og ikke fornærmer offentlig anstendighet. Handlinger som krenker andres rettigheter, er i strid med offentlig anstendighet eller utgjør en plage, kan være straffbart etter lov eller på annen måte være lovpålagt.
9. Denne skriveren er utviklet for hjemme/personlig bruk. Det er ikke egnet for kommersiell bruk.

### ■ Lade batteriet

- Batteriet er ikke fulladet under produksjon. Lad batteriet helt opp før produktet tas i bruk første gang.
- Lad batteriet med den medfølgende USB Type-C-kabelen. Ladetiden vil øke ved omgivelsestemperaturer under +10 °C eller over +35 °C.
- Ikke forsøk å lade batteriet ved temperaturer over +40 °C eller ved temperaturer under +5 °C, da batteriet ikke vil bli ladet.

### ■ Batterilevetid

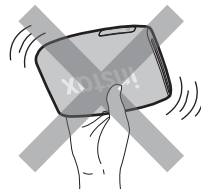
Ved normale temperaturer kan batteriet lades opp igjen omtrent 300 ganger. En merkbar reduksjon i hvor lenge batteriet holder på ladingen, indikerer at det har nådd slutten av sin levetid.

### ■ Vær forsiktig når du håndterer batteriet

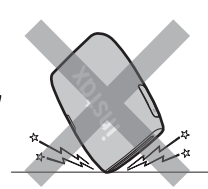
Batteriet og skriverhuset kan bli varme å ta på etter lang tids bruk. Dette er normalt.

### ■ Sertifiseringsmerker for skriveren er plassert inne i filmkammeret.

### ■ Forsiktighetsregler ved utskrift:



Ikke rist skriveren under utskrift.



Ikke mist skriveren i bakken under utskrift.



Ikke dekk til filmutløserporet under utskrift.

### ■ "INSTAX MINI" Film og utskriftbehandling

Se FUJIFILM INSTAX Instant Film "INSTAX MINI" for bruksanvisning for film. Følg alle instruksjoner for sikker og riktig bruk:

1. Oppbevar filmen på et kjølig sted. Legg ikke filmen på et sted der temperaturen er ekstremt høy (f.eks. i en lukket bil) i mange timer.
2. Ikke punkter, revne eller skjær "INSTAX MINI"-filmen. Filmen må ikke brukes hvis den blir skadet.
3. Når du setter i en filmkassett, må du bruke filmen så snart som mulig.
4. Hvis filmen har blitt oppbevart på et sted der temperaturen er ekstremt høy eller lav, må den returneres til romtemperatur før du begynner å skrive ut bilder.
5. Pass på å bruke filmen før utløpsdatoen eller "Bruk før"-datoen.
6. Unngå flyplasskontrollert bagasjeskanning og annen sterk røntgeneksponering. Effekten av dugg osv. kan vises på en ubrukt film. Vi anbefaler at du tar med deg skriveren og/eller filmen på flyet som håndbagasje. (Sjekk med hver flyplass for mer informasjon.)
7. Unngå sterkt lys, og oppbevar de utskrevne utskriftene på et kjølig og tørt sted.
8. Ikke stikk hull på eller klipp over filmen, fordi den inneholder en liten mengde kaustisk lim (alkalisk). La aldri barn eller dyr putte filmen i munnen. Pass også på at limet ikke kommer i kontakt med hud eller klær.
9. Hvis limet inne i filmen kommer i kontakt med hud eller klær, må du straks vaske det av med rikelige mengder vann. Hvis limet kommer i kontakt med øyne eller munn, må du umiddelbart vaske området med store mengder vann og kontakte lege. Merk at den alkaliske filmen forblir aktiv i ca. 10 minutter etter at bildet er skrevet ut.

### ■ Forholdsregler om håndtering av filmen og utskrifter

For mer informasjon, se instruksjoner og advarsler på emballasjen til FUJIFILM Instant Film "INSTAX MINI".



#### Informasjon om sporbarhet i Europa

##### Produsent: FUJIFILM Corporation

7-3, Akasaka 9-Chome, Minato-ku, Tokyo  
Japan

##### Autorisert representant i Europa:

##### FUJIFILM Europe GmbH

Balcke-Duerr-Allee 6, 40882 Ratingen  
Tyskland

##### Importør i EU: FUJIFILM Europe B.V.

Oudenstaart 1, 5047 TK Tilburg  
Nederland

##### Importør i UK: FUJIFILM UK Limited

Fujifilm House, Whitbread Way,  
Bedford, Bedfordshire, MK42 0ZE  
STORBRITANNIA

#### Bluetooth® -enheter: Forholdsregler

**VIKTIG:** Les følgende merknader før du bruker produktets innebygde Bluetooth-sender.

#### ■ Brukes bare som del av et Bluetooth-nettverk.

FUJIFILM påtar seg ikke ansvar for skader som følge av uautorisert bruk. Må ikke brukes i applikasjoner som krever en høy grad av pålitelighet, for eksempel i medisinske enheter eller andre systemer som kan ha direkte eller indirekte innvirkning på menneskeliv. Når du bruker enheten i en datamaskin og andre systemer som krever en større grad av pålitelighet enn Bluetooth-enheter, må du sørge for å ta alle nødvendige forholdsregler for å sikre sikkerheten og forhindre funksjonsfeil.

#### ■ Bruk bare i landet der enheten ble kjøpt.

Denne enheten er i overensstemmelse med forskrifter for Bluetooth-enheter i det landet den ble kjøpt. Følg alle lokale forskrifter ved bruk av enheten. FUJIFILM tar ikke ansvar for problemer som oppstår ved bruk i andre jurisdiksjoner.

#### ■ Trådløse data (bilder) kan fanges opp av tredjeparter.

Sikkerheten på data som er overført via trådløse nettverk, garanteres ikke.

#### ■ Ikke bruk enheten på steder som er utsatt for

##### **magnetfelt, statisk elektrisitet eller radioforstyrrelser.**

Ikke bruk senderen i nærheten av mikrobølgeovner eller på andre steder som er utsatt for magnetfelt, statisk elektrisitet eller radioforstyrrelser som kan forhindre mottak av trådløse signaler. Gjensidig forstyrrelse kan forekomme når senderen brukes i nærheten av andre trådløse enheter som opererer i 2,4 GHz-båndet.

#### ■ Bluetooth-senderen brukes i 2,400 GHz – 2,4835 GHz.

##### **Maksimal radiofrekvenseffekt er 9,10 mW.**

#### ■ Denne enheten opererer med samme frekvens som kommersielle, opplærings og medisinske enheter og trådløse sendere.

Den opererer også med samme frekvens som lisensierte sendere og spesielle ikke-lisensierte lavspenningssendere som brukes i sporingssystemer for radiofrekvensidentifikasjon for monteringslinjer og i andre lignende bruksområder.

#### ■ For å unngå forstyrrelser med de ovennevnte enhetene, må du ta følgende forholdsregler.

Bekreft at radiofrekvensidentifikasjonssenderen ikke er i drift før du bruker denne enheten. Hvis du legger merke til at denne enheten forårsaker interferens ved radiofrekvensidentifikasjonssystemet med lavspenning, kontakt en FUJIFILM-representant.

#### ■ Følgende kan straffes etter loven:

- Demontering eller modifisering av denne enheten.
- Fjerning av etiketter for enhetssertifisering.

#### ■ Informasjon om varemerker

Bluetooth® ordmerke og logoer er registrerte varemerker som tilhører Bluetooth SIG, Inc., og all bruk av slike merker av FUJIFILM er under lisens.

Hvis du har spørsmål om dette produktet, vennligst ta kontakt med en FUJIFILM autorisert forhandler, gå til nettsiden nedenfor: <https://www.fujifilm.com/>

# FUJIFILM

## FUJIFILM Corporation

7-3, AKASAKA 9-CHOME, MINATO-KU, TOKYO 107-0052, JAPAN