

FUJIFILM

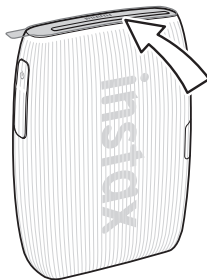
instax mini Link 3™

Smartphone Printer

Guía del usuario (versión completa)



Retire la cubierta protectora antes del uso.



Precaución al manipular el cartucho de la película instantánea INSTAX MINI

No abra la puerta de la película hasta que haya usado las 10 películas del cartucho de película INSTAX MINI cargado. Abrir la puerta de la película expondrá el resto del cartucho de película no utilizado, revelándolo y volviéndolo inutilizable.

Tabla de contenido

Antes del uso	3
Notas sobre el desecho de la impresora	3
Nombres de las partes	3
Instalación de la aplicación	4
Carga de la batería	4
Indicador LED del estado de carga	4
Orden de parpadeo de los LED durante la carga	4
Comprobación del estado de la batería	5
Colocación del cartucho de película "INSTAX MINI"	6
Encender/apagar la impresora	7
Estado de la impresora – Indicador de luz LED	7
Conexión e impresión	7
Conectar a la impresora por primera vez	7
Cuando la impresora y el teléfono inteligente ya estén conectados	10
Extracción del cartucho de película "INSTAX MINI"	11
Reimpresión de una imagen	12
Control de la aplicación con la orientación de la impresora y el botón de encendido	12
Control del zoom y del disparador con el modo "Cámara instax" de la aplicación	12
INSTAX AIR STUDIO/Haga clic para collage	13
Aviso importante para INSTAX AIR STUDIO	13
Especificaciones	14
Solución de problemas	14
AVISO DE SEGURIDAD IMPORTANTE	15
Cuidados simples de la impresora	16
Dispositivos Bluetooth®: Precauciones	17

Licencias Independent JPEG Group (IJG)

Este software se basa en parte en el trabajo de Independent JPEG Group.

© 2024 FUJIFILM Corporation. Todos los derechos reservados.

Antes del uso

Antes de usar la impresora, compruebe que tiene lo siguiente:

Accesorios suministrados

- Cable USB Type-C
 - Guía del usuario (1)
- (FZ00013220) (1)

- ❗ La batería no sale completamente cargada de fábrica. Asegúrese de cargarla antes de utilizar la impresora.
- ❗ El cable USB tipo C incluido sirve para cargar la impresora Link.

Lea el 'AVISO DE SEGURIDAD IMPORTANTE' (página 15) respecto a la información de seguridad.

Notas sobre el desecho de la impresora

Esta impresora usa una batería de ion de litio incorporada.

Cuando vaya a desechar la impresora, siga los reglamentos locales y deshágase de ella correctamente.

En caso de duda, consulte la hoja de INFORMACIÓN DE CONTACTO suministrada.

Si su país o región no aparecen incluidos en la hoja, póngase en contacto con su distribuidor local.

PRECAUCIÓN

No extraiga la batería incorporada usted mismo; de lo contrario, podría sufrir lesiones.



Desecho de equipos eléctricos y electrónicos por parte de usuarios particulares

Desecho de equipos eléctricos y electrónicos usados (Aplicable en la Unión Europea y en países europeos con sistemas de recogida selectiva de residuos)

Este símbolo en el producto, en el manual y en la garantía, y/o en su embalaje indica que este producto no debe ser tratado como residuo doméstico. En su lugar debe ser entregado a un punto de recogida adecuado para el reciclado de equipamiento eléctrico y electrónico.

Al asegurarse de que este producto se deseché correctamente, usted ayudará a evitar posibles consecuencias negativas para el medio ambiente y la salud humana que podrían derivarse de la incorrecta manipulación en el momento de deshacerse de este producto.

El reciclaje de materiales ayudará a conservar los recursos naturales. Para obtener información más detallada sobre el reciclaje de este producto, póngase en contacto con el ayuntamiento, con el servicio de eliminación de residuos urbanos o la tienda donde adquirió el producto.

En países fuera de la UE: Si desea desechar este producto, comuníquese con las autoridades locales y solicite información sobre la forma correcta de eliminación.



Este símbolo en las baterías o los acumuladores indica que aquellas baterías no se deben tratar como basura doméstica.

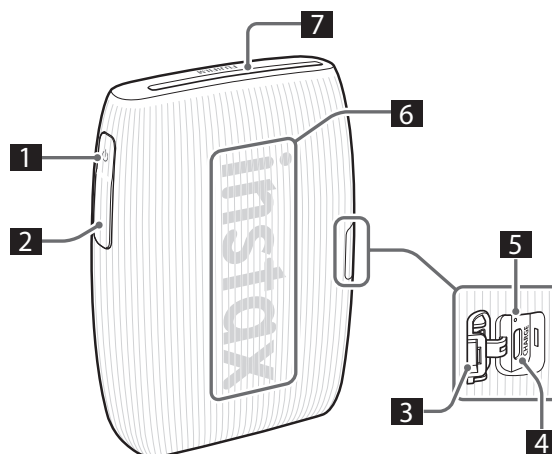
Para clientes en Turquía:

EEE Cumple con la Directiva.

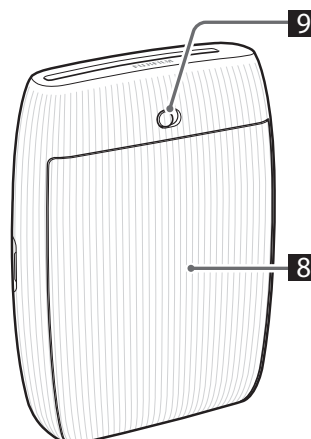
Nombres de las partes

- ❗ Cuando utilice la impresora por primera vez, asegúrese de que la batería esté completamente cargada.

Parte frontal



Parte posterior



- 1 Botón de encendido
- 2 Botón de función
- 3 Tapa del puerto USB Type-C
- 4 Puerto USB Type-C
- 5 Botón de restablecimiento*1
- 6 LED*2
- 7 Ranura de expulsión de la película
- 8 Puerta de la película
- 9 Bloqueo de la puerta de la película

*1 Si la impresora no funciona correctamente, presione el botón de Reinicio para restaurar la impresora.

*2 Para obtener detalles sobre el estado de indicación del LED, consulte las páginas 4, 5 y 7.

Instalación de la aplicación

Instale la aplicación para teléfonos inteligentes MINI LINK antes de utilizar la impresora.

- Si está utilizando un teléfono inteligente con SO Android, busque la aplicación para teléfonos inteligentes MINI LINK en Google Play e instálela.
 - *Requisitos para teléfonos inteligentes con SO Android: Ver. de Android 10,0 o superior con Google Play Store instalado
- Si está utilizando un teléfono inteligente con iOS, busque la aplicación para teléfonos inteligentes MINI LINK en la App Store e instálela.
 - *Requisitos para teléfonos inteligentes iOS: Ver. de iOS 16,0 o superior
- Incluso si ha descargado la aplicación y su teléfono inteligente cumple con los requisitos anteriores, es posible que no pueda usar la aplicación para teléfonos inteligentes MINI LINK. Esto depende del modelo de su teléfono inteligente.

Visite el sitio de descarga de la aplicación INSTAX MINI LINK para obtener la información más reciente sobre los requisitos del sistema.

Escanee para descargar la aplicación para teléfonos inteligentes MINI LINK



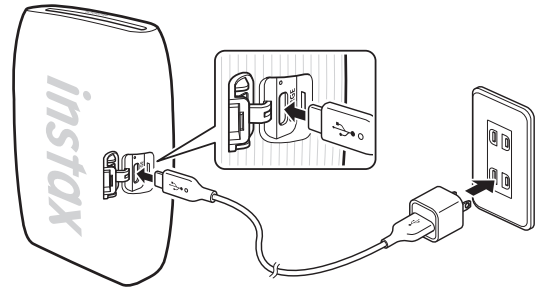
iOS



SO Android

El texto código QR en sí mismo es una marca comercial registrada y una marca registrada de Denso Wave Incorporated.

Carga de la batería



Conecte la impresora usando el cable USB Type-C suministrado a un adaptador de CA USB (suministrado con su teléfono inteligente) y, a continuación, conecte el adaptador de CA USB a un suministro de corriente interior.

- Puede imprimir imágenes mientras se está realizando la carga.
- El tiempo de carga es aproximadamente de 1,5 a 2 horas.

Indicador LED del estado de carga

Cuando la impresora está encendida

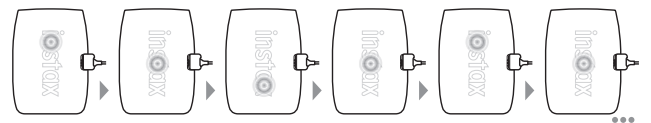
LED	Estado de la carga
LED blanco (intermitente)	No está cargando
LED verde (parpadeando)	Cargando
LED verde (LED estáticos)	Carga completa

Cuando la impresora está apagada

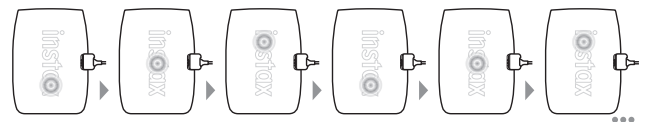
LED	Estado de la carga
LED apagado	No está cargando/carga completa
LED verde (parpadeando)	Cargando

Orden de parpadeo de los LED durante la carga

Cuando la impresora está encendida



Cuando la impresora está apagada



Carga desde un PC:

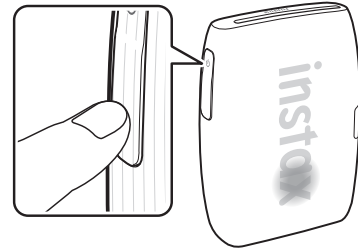
- Conecte directamente la impresora y el PC. No los conecte a través de un concentrador USB o del teclado.
- Si el PC entra en modo de suspensión durante la carga, la carga se pausa. Para continuar con la carga, salga del modo de suspensión y, a continuación, vuelva a conectar el cable USB Type-C.
- Es posible que la batería no se pueda cargar según las especificaciones, los ajustes o el estado del PC.

Notas

- La batería no sale completamente cargada de fábrica. Asegúrese de cargarla antes de utilizar la impresora.
- La batería no se puede extraer.
- Para las notas sobre la batería, consulte "Cuidados simples de la impresora". (pág. 16)

Comprobación del estado de la batería

Pulsar el botón de función mientras la impresora está encendida muestra el estado de la batería.



LED	Estado de la carga
	Nivel de batería bajo
	Nivel de batería medio
	Nivel de batería alto

Compruebe el estado de carga con su teléfono inteligente cuando se conecta con la aplicación.

Colocación del cartucho de película "INSTAX MINI"

Precaución

No abra la puerta de la película hasta haber agotado la película; de lo contrario, el resto de la película se expondrá y se tornará blanca, entonces la película no podrá ser usada.

- Al colocar el cartucho de película, no presione nunca sobre los dos orificios rectangulares de la parte posterior del cartucho.
- Nunca utilice un cartucho de película más allá de su vida útil; de lo contrario, podría dañar la impresora.

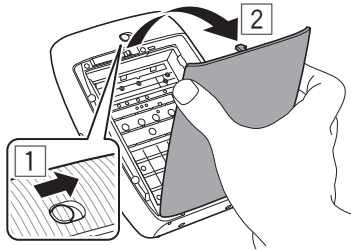
Use únicamente películas instantáneas FUJIFILM INSTAX MINI. No admite el uso de la película INSTAX SQUARE ni INSTAX WIDE.

Notas sobre los cartuchos de película

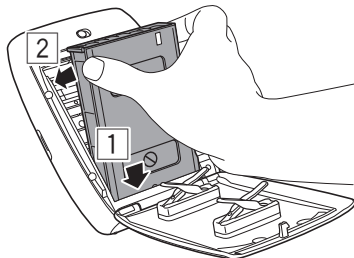
- Cada cartucho de película FUJIFILM INSTAX MINI contiene una cubierta protectora negra y 10 hojas de película.
- No retire el cartucho de película de su embalaje de papel de aluminio interior hasta que esté listo para cargar la película en la impresora.
- El recubrimiento de la película se expulsa automáticamente al cerrar la puerta de la película.

Para obtener información, consulte las instrucciones y las advertencias en el paquete de la película instantánea FUJIFILM INSTAX MINI.

- 1** Mantenga deslizado el cierre de la puerta de la película en posición y, a continuación, abra la puerta de la película.



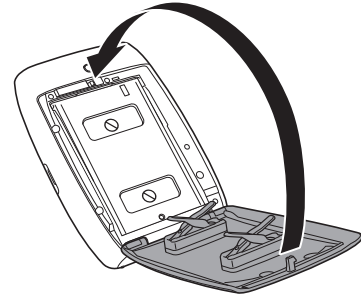
- 2** Inserte el cartucho de película alineando las marcas de color amarillo que hay en el cartucho y en el cuerpo de la impresora.



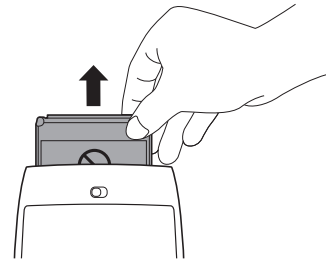
Nota

Asegúrese de alinear las marcas amarillas de la impresora y del cartucho de película.

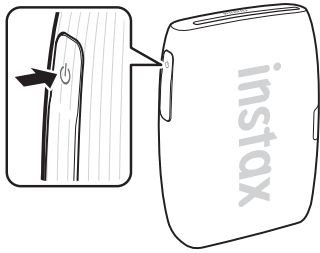
- 3** Cierre la puerta de la película.



- 4** Se expulsará automáticamente una cubierta protectora negra, retírela y deséchela.



Encender/apagar la impresora



Pulse y mantenga pulsado el botón de encendido durante aproximadamente 1 segundo para encender o apagar la impresora.

Los LED se encienden cuando la impresora está encendida. La impresora se apaga automáticamente cuando no se utiliza durante un período de tiempo determinado.

Estado de la impresora – Indicador de luz LED

Las luces LED indican el estado de la impresora.

LED	Estado
LED azul (parpadeando)	El firmware se está actualizando
LED cian (parpadeando)	Los datos se transfieren a la impresora
LED magenta (intermitente)	Impresión/Reimpresión
LED amarillo (estático: la impresora se apagará en 3 segundos)	No se puede cargar Batería baja
LED amarillo (parpadeando)	Se ha producido un error de expulsión de la película

Conexión e impresión

Puede disfrutar creando varias impresiones, como añadir texto y aplicar filtros a las imágenes con las funciones de la aplicación INSTAX MINI LINK.

Para obtener más información sobre cómo utilizar la aplicación, consulte el siguiente sitio:

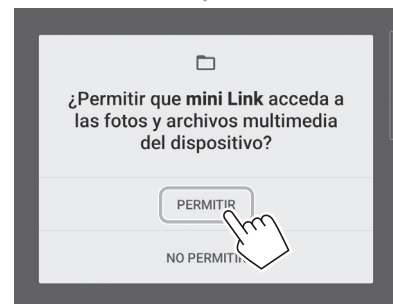
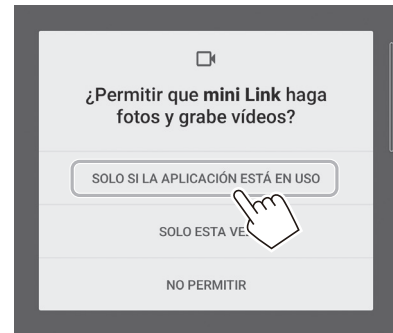
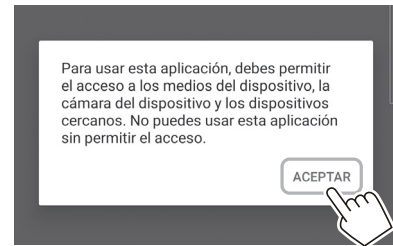
https://instax.com/mini_link_3/

Conectar a la impresora por primera vez

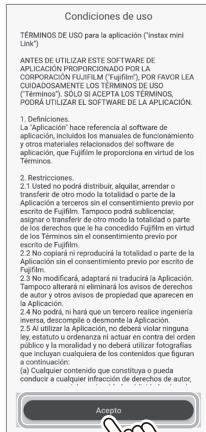
1 Abra la aplicación "INSTAX MINI LINK".



2 Proceso de configuración de la aplicación

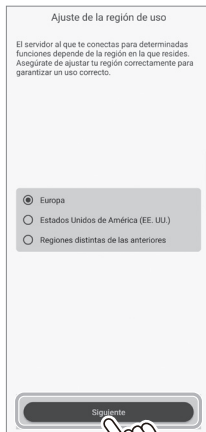


3 Lea los términos de uso y toque [Acepto].

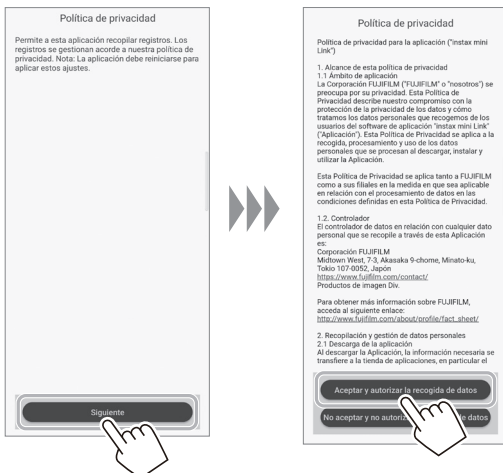


4 Seleccione su región y, a continuación, toque [Siguiente].

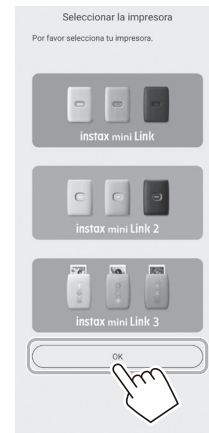
Si está utilizando la impresora en Europa, seleccione [Europa].



5 Toque [Siguiente], lea la política de privacidad y toque [Aceptar y autorizar la recogida de datos].



6 Seleccione [INSTAX MINI LINK 3] en la pantalla Seleccionar impresora y toque [OK].



7 Cuando aparezca la siguiente pantalla, encienda la impresora y toque [Siguiente].



8 Cuando se detecte la impresora, toque [Conectar].

Si se detectan múltiples impresoras, seleccione de la lista la impresora que desea conectar. El identificador de la impresora (nombre del dispositivo) se encuentra en la parte inferior de la impresora.



Nota

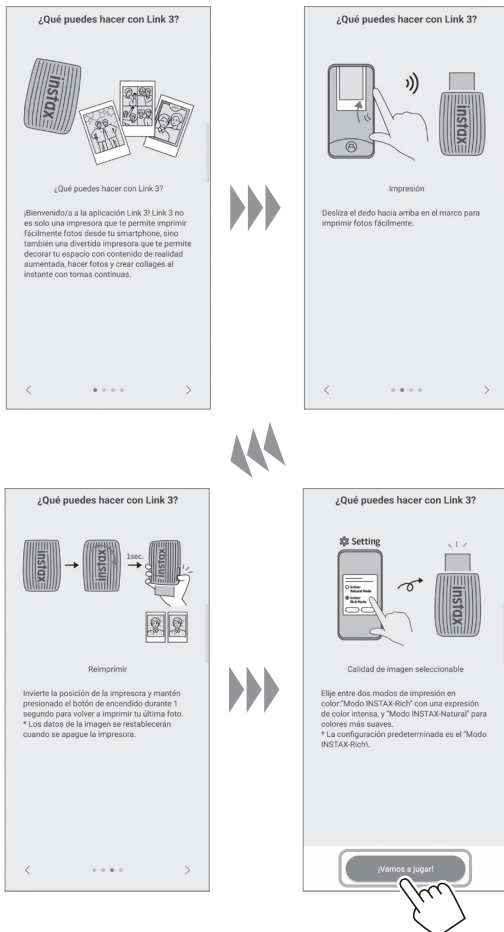
Cuando sus ajustes de Bluetooth estén desactivados, toque [Active el Bluetooth] para activar los ajustes de Bluetooth.



9 Cuando se conecte la impresora, toque [Cerrar].



10 Se muestra una guía de inicio rápido. Lea las instrucciones y toque [¡Vamos a jugar!].



11 Seleccione una imagen que desee imprimir.



Para editar imágenes

Las siguientes opciones de edición de imágenes están disponibles antes de la impresión.

	Añada texto o pegatinas a las imágenes.
	Recorte o gire las imágenes.
	Aplica un filtro a las imágenes.
	Ajusta el brillo de las imágenes.

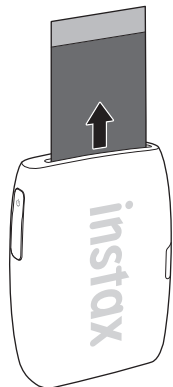
12 Toque o deslice el dedo por la pantalla hacia arriba.

La impresora comenzará a imprimir. También puede seleccionar el número de copias que desea imprimir durante la secuencia de transferencia de imágenes.



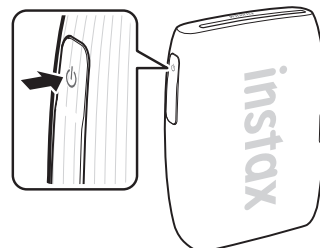
- 13** Una vez expulsada la película (la impresora se detiene con un sonido), sujete el borde de la película y retírela de la impresora.

Puede ver el número de copias restantes en la aplicación.



Cuando la impresora y el teléfono inteligente ya estén conectados

- 1** Pulse y mantenga pulsado el botón de encendido durante aproximadamente 1 segundo para encender la impresora. El LED se ilumina.



- 2** Abra la aplicación "INSTAX MINI LINK".



- 3** Toque [Conectar impresora] en la parte superior de la pantalla.

Seleccione la impresora que desea conectar desde la lista de impresoras conectables y toque [Conectar].



4 Seleccione una imagen que desee imprimir.



Para editar imágenes

Las siguientes opciones de edición de imágenes están disponibles antes de la impresión.

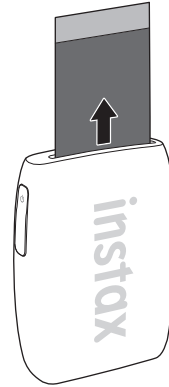
	Añada texto o pegatinas a las imágenes.
	Recorte o gire las imágenes.
	Aplica un filtro a las imágenes.
	Ajusta el brillo de las imágenes.

5 Toque o deslice el dedo por la pantalla hacia arriba.

La impresora comenzará a imprimir. También puede seleccionar el número de copias que desea imprimir durante la secuencia de transferencia de imágenes.



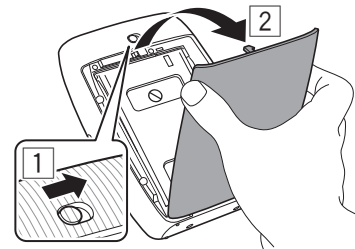
6 Una vez expulsada la película (la impresora se detiene con un sonido), sujete el borde de la película y retírela de la impresora. Puede ver el número de copias restantes en la aplicación.



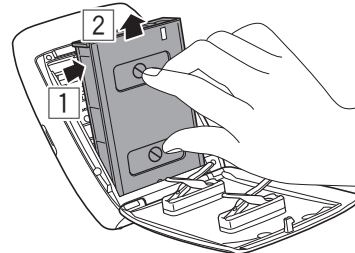
Extracción del cartucho de película "INSTAX MINI"

Precaución:
No abra la puerta de la película hasta haber agotado la película; de lo contrario, el resto de la película se expondrá y se tornará blanca, entonces la película no podrá ser usada.

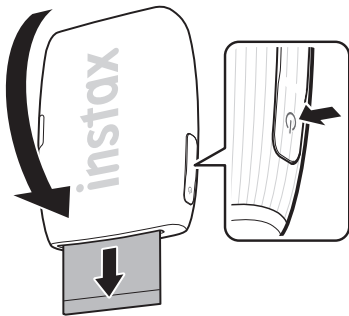
1 Mantenga deslizado el cierre de la puerta de la película en posición y, a continuación, abra la puerta de la película.



2 Sujete los orificios rectangulares del cartucho de película y retire el cartucho de película vacío.



Reimpresión de una imagen



Puede volver a imprimir la imagen impresa justo antes de apagar la impresora.

Gire la impresora con la ranura de expulsión de la película orientada hacia abajo y pulse el botón de encendido.

Nota

La función de reimpresión recordará la última imagen impresa hasta que se apague la impresora. En dicho momento se borra esta información.

Control de la aplicación con la orientación de la impresora y el botón de encendido

Cuando la impresora está conectada a la aplicación de su teléfono inteligente o tableta, puede controlar la aplicación inclinando la impresora.

Para obtener más información, consulte el apartado de preguntas más frecuentes de la aplicación MINI LINK.

Nota

Asegúrese de que [Habilitar el funcionamiento de la aplicación] esté activado en la aplicación MINI LINK. Cuando está inactivo, esta función no se puede utilizar.

Control del zoom y del disparador con el modo "Cámara INSTAX" de la aplicación

Toque [Cámara INSTAX] para entrar en el modo Cámara INSTAX.



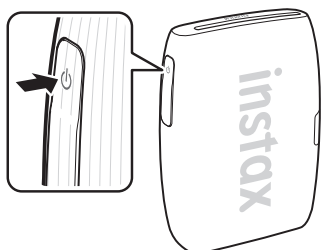
Incline la impresora hacia adelante para acercar la imagen.



Incline la impresora hacia atrás para alejar la imagen.



Para tomar una foto, pulse el botón de encendido.



INSTAX AIR STUDIO/Haga clic para collage

instaxAiR studio

Puede decorar su espacio con sus efectos AR favoritos y disfrutar tomando fotos en cualquier momento y lugar.

Haga clic para collage:

Puede crear fácilmente collage de fotografías a partir de una serie de disparos continuos.

Para más detalles, escanee aquí.



Aviso importante para INSTAX AIR STUDIO

INSTAX AIR STUDIO no es totalmente compatible con algunos modelos de teléfonos inteligentes, y puede tener limitaciones de detección de objetos principales.

Los siguientes teléfonos inteligentes son compatibles con INSTAX AIR STUDIO:

iOS

iPhone 15 Pro/iPhone 15/iPhone 14 Pro/iPhone 14/
iPhone 13 Pro Max/iPhone 13/iPhone SE (3.ª generación)

SO Android

Google Pixel 8 Pro/Google Pixel 8/Google Pixel 7 Pro/
Google Pixel 7/Galaxy S23/Galaxy A52 5G

Escanee para ver la lista completa más reciente de los modelos de teléfono inteligente compatibles y para obtener más información sobre las limitaciones de detección:



https://instax.com/mini_link_3/airstudio/

Especificaciones

Método de grabación	Exposición de 3 colores con OLED
Película utilizada	FUJIFILM Película instantánea INSTAX MINI (se vende por separado)
Tamaño de la imagen	62 mm × 46 mm
Recuento de píxeles de la exposición	800 × 600 puntos
Resolución de la exposición	12,5 puntos/mm (318 ppp, distancia entre puntos de 80 µm)
Gradación de la exposición	Gradación RGB de 256 colores
Interfaz	Ver. de Bluetooth 5,1
Formato de imagen imprimible	JPEG, PNG, HEIF, DNG
Tiempo de impresión	Aproximadamente 15 seg.
Cantidad posible de imágenes impresas	Aproximadamente 100 (desde la carga completa; el número de impresiones depende de las condiciones de uso).
Fuente de alimentación	Batería de iones de litio (tipo interno: no extraíble)
Tiempo de carga	Aproximadamente de 1,5 a 2,0 horas (dependiendo de la temperatura ambiente en el momento de la carga)
Consumo de energía	Al imprimir: Aproximadamente 3 W Apagado: Aproximadamente 0,0 W (0,6 mW)
Función de apagado automático	5 minutos/Apagado * Desactivar la función de apagado automático aumentará el consumo energético del producto.
Entorno operativo	Temperatura: De +5 °C a +40 °C Humedad: Del 20 % al 80 % (sin condensación)
Dimensiones	90,0 mm × 37,3 mm × 125,0 mm (partes salientes excluidas)
Peso	210 g (excluyendo el cartucho de película)
Accesorio suministrado	Cable USB Type-C (FZ00013220, Longitud: 30 cm)

*Las especificaciones anteriores están sujetas a cambios para mejorar el rendimiento.

Solución de problemas

Compruebe los siguientes elementos antes de considerar que el problema es un fallo de funcionamiento. Si el problema persiste incluso después de tomar medidas, póngase en contacto con el centro de servicio FUJIFILM para solicitar una reparación en su país o visite el siguiente sitio web.

Sitio web FUJIFILM: <https://www.fujifilm.com/>

Si ocurre el siguiente problema...

Problema	Posibles causas y soluciones
No puedo encender la impresora.	<ul style="list-style-type: none"> La batería podría no estar cargada. Cargue la impresora. No mantuvo pulsado el botón de encendido durante el tiempo suficiente. Pulse y mantenga pulsado el botón de encendido durante aproximadamente 1 segundo.
La batería pierde su carga rápidamente.	Si utiliza la impresora en un ambiente muy frío, la batería se agotará rápidamente. Mantenga la impresora caliente antes de imprimir.
La impresora se apaga durante el uso.	El nivel de batería podría ser bajo. Cargue la impresora.
La carga no comienza.	Asegúrese de que el enchufe del adaptador de alimentación USB está correctamente conectado a la toma de corriente.
La impresora tarda demasiado en cargarse.	A bajas temperaturas, la carga puede llevar más tiempo.
La carga se detiene durante el proceso de carga.	Cargue la batería dentro de un intervalo de temperaturas entre +5 °C y +40 °C. Si no puede cargar la impresora dentro de este intervalo, póngase en contacto con nuestro centro de asistencia o con su distribuidor FUJIFILM.
La impresora no funciona con normalidad.	<ul style="list-style-type: none"> Puede haber un fallo de funcionamiento temporal. Pulse el botón de restablecimiento. Si la impresora sigue sin funcionar correctamente, póngase en contacto con nuestro centro de servicio de reparación para solicitar una reparación. La batería podría no estar cargada. Cargue la impresora.
El cartucho de película no se carga o no se carga correctamente.	<ul style="list-style-type: none"> Utilice la película Instantánea FUJIFILM INSTAX MINI (no se pueden usar otras películas). Alinee la marca amarilla del cartucho de película con la marca de alineación amarilla del cuerpo de la impresora, una vez alineada, cargue la película en la impresora.

Problema	Posibles causas y soluciones
La película no se expulsa.	<ul style="list-style-type: none"> • La película puede estar desalineada debido a un impacto producido, por ejemplo, por vibraciones o caídas. Cargue un cartucho de película nuevo. • Si la película está atascada, apague la impresora y vuelva a encenderla. Si el problema persiste, retire la película atascada y luego cargue un cartucho de película nuevo.
Algunas o todas las impresiones terminadas están en blanco.	No abra la puerta de la película hasta que se haya utilizado toda la película. Si la puerta de la película se abre mientras todavía queda película sin usar, la película quedará expuesta y se vuelve blanca.
La impresión es desigual.	<ul style="list-style-type: none"> • No agite, doble, pliegue ni retenga la impresión inmediatamente después de imprimirla. • No obstruya la ranura de expulsión de la película.
No puedo reimprimir imágenes.	La última imagen almacenada que se ha imprimido se elimina cuando se apaga la impresora.
La función que se utiliza para inclinar la impresora no está disponible.	Confirme que [Habilitar el funcionamiento de la aplicación] en la aplicación MINI LINK está activado.

AVISO DE SEGURIDAD IMPORTANTE

Este producto ha sido diseñado para garantizar la seguridad del usuario cuando se maneja correctamente y de acuerdo con la Guía del usuario y las instrucciones proporcionadas.

Es importante que tanto el producto como la película "INSTAX MINI" se manejen correctamente y que se utilicen exclusivamente para imprimir imágenes, como se indica en la Guía del usuario y en las instrucciones de la película "INSTAX MINI". Guarde la Guía del usuario en un lugar seguro y accesible para futuras consultas.

⚠️ ADVERTENCIA

Este símbolo indica una situación de peligro que puede causar lesiones graves o la muerte. Respete estas instrucciones.

⚠️ ADVERTENCIA

⚠️ Si ocurre alguno de los siguientes casos, desconecte inmediatamente el cable USB Type-C, apague la impresora y cese el uso:

- La impresora se calienta, emite humo, huele a quemado o muestra cualquier otra anomalía.
- La impresora cae al agua o en la impresora penetra algún objeto extraño.

⚠️ Este dispositivo contiene una batería incorporada. No lo exponga al calor, no lo arroje a las llamas, no lo deje caer ni lo someta a impactos. De hacerlo, la impresora podría explotar.

⚠️ ADVERTENCIA

⚠️ No intente desmontar este producto. Podría sufrir lesiones.

⚠️ Si la impresora no funciona correctamente, para evitar lesiones, no intente repararla por su cuenta.

⚠️ No toque este producto si el interior ha quedado al descubierto o si ha sufrido daños, por ejemplo, debido a una caída. Póngase en contacto con su distribuidor FUJIFILM.

⚠️ No toque ninguna de las piezas que quedan en el interior de la tapa posterior. Esto puede causar lesiones.

⚠️ No moje este producto ni lo toque con las manos mojadas. De hacerlo, podría sufrir una descarga eléctrica.

⚠️ Desenchufe inmediatamente el cable USB Type-C una vez que la batería esté completamente cargada.

⚠️ Mantenga fuera del alcance de los niños. Este producto puede producir lesiones en manos de los niños.

⚠️ No tape ni envuelva la impresora o el adaptador de alimentación de CA con un paño o manta. Esto podría causar un calentamiento que deformaría la carcasa o podría provocar un incendio.



La marca "CE" certifica que este producto cumple con los requerimientos de la UE (Unión Europea) concernientes a la seguridad pública, salud, medio ambiente y protección al consumidor. ("CE" es la abreviatura de Conformité Européenne).

Por la presente, FUJIFILM declara que el equipo de radio tipo "FI033W" cumple con la Directiva 2014/53/UE.

Para obtener más información, visite el siguiente sitio web: https://instax.com/mini_link_3/en/spec/

Cuidados simples de la impresora

■ Manipulación de la impresora y de la batería

- **PRECAUCIÓN:** No exponer a un calor excesivo como la luz del sol, el fuego o similares. Esto podría provocar una explosión o la fuga de líquido o gas inflamable durante el uso, almacenamiento, transporte o desecho.
- **PRECAUCIÓN:** No arroje la batería al fuego o a un horno caliente. No aplaste mecánicamente ni corte la batería. Esto puede provocar una explosión.
- **PRECAUCIÓN:** No someter a una presión de aire extremadamente baja a gran altitud ya que podría causar una explosión o la fuga de líquido o gas inflamable.

■ Cuidados de la impresora

1. **No abra la puerta de la película hasta que se hayan utilizado todas las exposiciones de la película, ya que esto expondrá prematuramente la película restante y la dejará inutilizable.**
2. Su impresora es un objeto frágil. No la exponga al agua, a la arena ni a materiales arenosos.
3. No utilice solventes tales como disolventes o alcohol para eliminar la suciedad.
4. Para evitar daños en la película, mantenga limpias la cámara de la película y el interior de la impresora.
5. No deje su impresora bajo la luz solar directa o en lugares calientes como el interior de un automóvil. No la deje en lugares húmedos por un período de tiempo prolongado.
6. Los vapores producidos por productos antipolillas, como la naftalina, tienen efectos nocivos sobre la impresora y las impresiones. Procure guardar su impresora y las impresiones en un lugar seguro y seco.
7. Tenga en cuenta que la impresora se debe utilizar dentro del intervalo de temperaturas comprendido entre +5 °C y +40 °C.
8. Tenga sumo cuidado de evitar que los materiales impresos no infrinjan las leyes de derechos de autor, la privacidad u otros derechos personales, y que no atenten contra la decencia pública. Las acciones que puedan violar los derechos de terceros, que sean contrarias a la decencia pública o que constituyan una afrenta pueden ser punibles por ley o legalmente procesables.
9. Esta impresora ha sido diseñada para uso doméstico/personal. No es adecuada para un uso comercial.

■ Carga de la batería

- La batería no se carga completamente durante la fabricación. Cargue la batería completamente antes del primer uso.
- Cargue la batería utilizando el cable USB Type-C suministrado. Los tiempos de carga aumentarán a temperaturas ambiente por debajo de +10 °C o por encima de +35 °C.
- No intente cargar la batería a temperaturas superiores a los +40 °C; a temperaturas inferiores a +5 °C, la batería no se cargará.

■ Vida de la batería

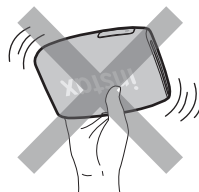
A temperaturas normales, la batería puede recargarse unas 300 veces. Una disminución notable en la duración de la retención de la carga de la batería indica que ha alcanzado el fin de su vida útil.

■ Precaución al manipular la batería

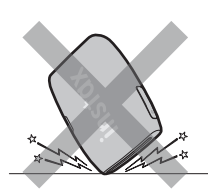
La batería y el cuerpo de la impresora podrían notarse calientes al tacto después de un uso prolongado. Esto es normal.

■ Las marcas de certificación obtenidas por la impresora se encuentran dentro de la cámara de la película.

■ Precauciones al imprimir:



No sacuda la impresora mientras está imprimiendo.



No deje caer la impresora mientras está imprimiendo.



No cubra la ranura de de expulsión de la película mientras está imprimiendo.

■ Película "INSTAX MINI" y cuidado de impresión

Consulte la película instantánea FUJIFILM INSTAX "INSTAX MINI" para las instrucciones de uso. Siga todas las instrucciones sobre seguridad y uso correcto:

1. Mantenga la película en un lugar fresco. No deje la película en un lugar donde la temperatura sea extremadamente alta (p. ej., dentro de un vehículo cerrado) durante muchas horas.
2. No pinche, rasgue ni corte la película "INSTAX MINI". No utilice la película si está dañada.
3. Al cargar un cartucho de película, use la película lo antes posible.
4. Si ha dejado la película en lugares donde la temperatura es excesivamente alta o baja, aclimatela a temperatura ambiente antes de empezar a imprimir imágenes.
5. Asegúrese de usar la película antes de la fecha de caducidad o "Usar antes de".
6. Evite que la película sea expuesta a fuentes de iluminación intensa por rayos X como, por ejemplo, los aparatos de inspección de equipaje en los aeropuertos. Esto puede causar el empañamiento, etc., de las películas no expuestas. Recomendamos llevar la impresora y/o la película como equipaje de mano. (Solicite más información al personal de cada aeropuerto).
7. Evite la luz fuerte y mantenga las impresiones reveladas en un lugar fresco y seco.
8. No perforo ni corte la película, contiene una pequeña cantidad de pasta de sosa cáustica (muy alcalina). Nunca permita que niños o animales se introduzcan la película en la boca. Asegúrese igualmente de que la pasta no entre en contacto con la piel o la ropa.
9. Si la pasta en el interior de la película entra en contacto con la piel o la ropa, lávelas inmediatamente con abundante agua. Si la pasta entra en contacto con los ojos o la boca, lave el área inmediatamente con abundante agua y póngase en contacto con un médico. Tenga en cuenta que el alcalino en el interior de la película permanece activo durante aproximadamente los 10 minutos siguientes a la impresión de la fotografía.

■ Precauciones sobre el manejo de la película y las impresiones

Para obtener más información, consulte las instrucciones y advertencias en el paquete de la película instantánea FUJIFILM "INSTAX MINI".



Información para la trazabilidad en Europa

Fabricante: FUJIFILM Corporation

7-3, Akasaka 9-Chome, Minato-ku, Tokio
Japón

Representante autorizado en Europa:

FUJIFILM Europe GmbH
Balcke-Duerr-Allee 6, 40882 Ratingen
Alemania

Importador de la UE: FUJIFILM Europe B.V.

Oudenstaart 1, 5047 TK Tilburg
Países Bajos

Importador en el Reino Unido: FUJIFILM UK Limited

Fujifilm House, Whitbread Way,
Bedford, Bedfordshire, MK42 0ZE
Reino Unido

Dispositivos Bluetooth®: Precauciones

IMPORTANTE: Antes de utilizar el transmisor Bluetooth integrado del producto, asegúrese de leer los siguientes avisos.

■ Utilizar únicamente como parte de una red Bluetooth.

FUJIFILM no se hace responsable por los daños producidos debidos al uso no autorizado. No utilizar con aplicaciones que requieran un alto grado de fiabilidad, por ejemplo con dispositivos médicos u otros sistemas que posean un impacto directo o indirecto sobre la vida humana. Al utilizar el dispositivo en un ordenador y en otros sistemas que demanden un nivel de fiabilidad superior al suministrado por las redes Bluetooth, asegúrese de tomar todas las precauciones necesarias para mantener un entorno seguro y evitar funcionamientos erróneos.

■ Utilizar únicamente en el país de adquisición.

Este dispositivo está en conformidad con las regulaciones vigentes respectivas a los dispositivos Bluetooth del país de adquisición. Cumpla con todas las normativas locales al utilizar el dispositivo. FUJIFILM no se hace responsable por los problemas surgidos del uso en otras jurisdicciones.

■ Los datos inalámbricos (imágenes) podrían ser interceptados por terceras personas.

No se garantiza la seguridad de los datos transmitidos mediante redes inalámbricas.

■ No utilice el dispositivo en ubicaciones sometidas a campos magnéticos, electricidad estática o interferencias de radio.

No utilice el transmisor cerca de hornos microondas o en ubicaciones sometidas a campos magnéticos, electricidad estática o interferencias de radio que puedan bloquear la recepción de las señales inalámbricas. Si el transmisor se utiliza cerca de otros dispositivos inalámbricos que operan en la banda 2,4 GHz, podría producirse una interferencia mutua.

■ El transmisor Bluetooth opera en la banda de 2,400 GHz – 2,4835 GHz. La potencia máxima de radiofrecuencia es de 9,10 mW.

■ Este dispositivo emite en la misma frecuencia que los dispositivos médicos, educativos y comerciales y que los transmisores inalámbricos.

Igualmente, emite en la misma frecuencia que los transmisores con licencia y algunos transmisores sin licencia de bajo voltaje especiales utilizados en sistemas de seguimiento de identificación de radiofrecuencia en líneas de producción en cadena y similares.

■ Para evitar interferir en dichos dispositivos, tenga en cuenta las siguientes precauciones.

Antes de utilizar este dispositivo, compruebe que el transmisor de identificación de radiofrecuencia no está activado. Si nota que el dispositivo causa interferencias en sistemas de seguimiento de identificación de radiofrecuencia de bajo voltaje, contacte con un representante de FUJIFILM.

■ Lo siguiente puede ser sancionado por la ley:

- Desmontar o modificar este dispositivo.
- Retirar las etiquetas de certificación del dispositivo.

■ Información sobre la marca comercial

La marca y los logotipos de Bluetooth® son marcas comerciales registradas propiedad de Bluetooth SIG, Inc., y cualquier uso de tales marcas por parte de FUJIFILM se realiza bajo licencia.

Si tiene alguna pregunta sobre este producto, póngase en contacto con un distribuidor autorizado de FUJIFILM o acceda al sitio web siguiente:

<https://www.fujifilm.com/>

FUJIFILM

FUJIFILM Corporation

7-3, AKASAKA 9-CHOME, MINATO-KU, TOKYO 107-0052, JAPAN