

**FUJIFILM**

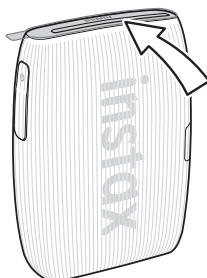
# **instax mini Link 3™**

Smartphone Printer

**Uživatelská příručka (plná verze)**



Před použitím prosím sloupněte ochranný kryt.



### **Upozornění k nakládání s instantním filmovým pouzdrům INSTAX MINI**

Neotevírejte dvířka filmu, dokud nevyčerpáte všech 10 filmových políček ve vloženém filmovém pouzdru INSTAX MINI. Otevřením dvířek filmu exponujete zbytek nepoužitého filmu v pouzdru, takže zbledá a stane se nepoužitelným.

## Obsah

|   |    |
|---|----|
| Před použitím .....   | 3  |
| Poznámky k likvidaci tiskárny .....   | 3  |
| Názvy součástí .....  | 3  |
| Nainstalování aplikace .....  | 4  |
| Nabíjení baterie .....  | 4  |
| LED kontrolka ukazující stav nabíjení .....   | 4  |
| Pořadí blikání LED kontrolky během nabíjení .....                                   | 4  |
| Kontrola stavu baterie .....  | 5  |
| Vkládání filmového pouzdra „INSTAX MINI“ .....                                      | 6  |
| Zapínání/vypínání tiskárny .....  | 7  |
| Stav tiskárny – ukazatel LED kontrolky .....  | 7  |
| Připojení a tisk .....  | 7  |
| První připojení k tiskárně .....  | 7  |
| Když jsou tiskárna a váš chytrý telefon již propojeny .....                         | 10 |
| Vyjmutí filmového pouzdra „INSTAX MINI“ .....                                       | 11 |
| Opakované vytisknutí snímku .....   | 12 |
| Ovládání aplikace pomocí orientace tiskárny a tlačítka napájení .....               | 12 |
| Ovládání zoomu a spouště pomocí interního režimu „Fotoaparát INSTAX“ aplikace ..... | 12 |
| INSTAX AIR STUDIO/Kliknutím vytvořit koláž .....                                    | 13 |
| Důležité upozornění k aplikaci INSTAX AIR STUDIO .....                              | 13 |
| Technické údaje .....   | 14 |
| Odstraňování potíží .....   | 14 |
| <b>DŮLEŽITÉ BEZPEČNOSTNÍ UPOZORNĚNÍ</b> .....                                       | 15 |
| Jednoduchá péče o tiskárnu .....  | 16 |
| Zařízení Bluetooth®: Upozornění .....   | 17 |

### **Licence skupiny Independent JPEG Group (IJG)**

Tento software je částečně založen na práci skupiny Independent JPEG Group.

© 2024 FUJIFILM Corporation. Všechna práva vyhrazena.

## Před použitím

Před použitím tiskárny zkontrolujte následující:

### Dodávané příslušenství

- Kabel USB typu C
- Uživatelská příručka (1)
- (FZ00013220) (1)

- ❗ Baterie není z výroby plně nabitá, před použitím tiskárny ji proto nezapomeňte nabít.
- ❗ Příložený kabel USB typu C je určen k nabíjení tiskárny Link.

Pro bezpečnostní informace si přečtěte „DŮLEŽITÉ BEZPEČNOSTNÍ UPOZORNĚNÍ“ (strana 15).

## Poznámky k likvidaci tiskárny

**Tato tiskárna používá vestavěnou lithium-iontovou baterii.**

Při její likvidaci postupujte podle místních předpisů a zlikvidujte ji správně.

Pro případ dotazů viz příložený list KONTAKTNÍ INFORMACE.

Není-li na listu uvedena vaše země či oblast, obraťte se na svého místního distributora.

### UPOZORNĚNÍ

Nevyjímejte vestavěnou baterii sami; mohlo by dojít ke zranění.



Likvidace elektrických a elektronických zařízení v soukromých domácnostech

Likvidace použitých elektrických a elektronických zařízení

(Platí v Evropské unii a dalších evropských zemích se samostatnými systémy sběru odpadu)

Tento symbol na výrobku nebo v jeho návodu k obsluze či záručním listu a/nebo na jeho obalu znamená, že s tímto výrobkem nesmí být zacházeno jako s běžným domovním odpadem. Místo toho je třeba jej odevzdat na vhodném sběrném místě pro recyklaci elektrických a elektronických zařízení. Zajištěním správné likvidace tohoto výrobku pomůžete zabránit případným negativním vlivům na životní prostředí a lidské zdraví, které by jinak byly způsobeny nevhodnou likvidací tohoto výrobku.

Recyklace materiálů pomůže zachovat přírodní zdroje. O podrobnější informace o recyklaci tohoto výrobku požádejte váš místně příslušný úřad, službu pro likvidaci domácího odpadu nebo obchod, kde jste výrobek zakoupili.

V zemích mimo EU: Pokud si přejete tento výrobek zlikvidovat, obraťte se prosím na místní úřad a zeptejte se na správný způsob likvidace.



Tento symbol na bateriích či akumulátorech znamená, že s těmito bateriemi nemá být zacházeno jako s běžným domovním odpadem.

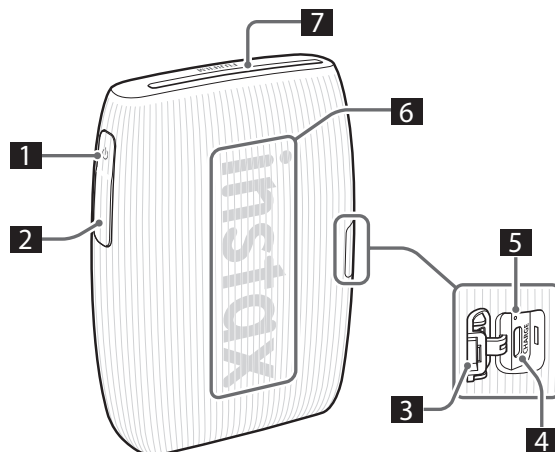
### Pro zákazníky v Turecku:

EEE je v souladu se směrnicí.

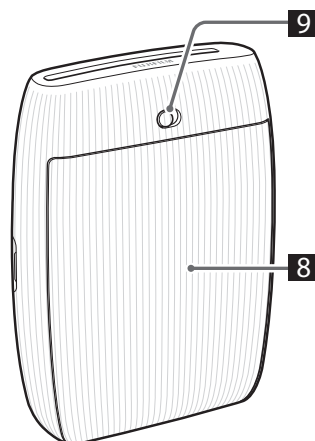
## Názvy součástí

- ❗ Při prvním použití tiskárny zajistěte, aby byla baterie plně nabitá.

### Přední strana



### Zadní strana



- 1 Tlačítko napájení
- 2 Funkční tlačítko
- 3 Kryt USB portu typu C
- 4 USB port typu C
- 5 Resetovací tlačítko\*<sup>1</sup>
- 6 LED\*<sup>2</sup>
- 7 Výstupní štěrбина filmu
- 8 Dvířka filmu
- 9 Zámek dvířek filmu

\*<sup>1</sup> Pokud tiskárna nefunguje správně, resetujte ji stisknutím resetovacího tlačítka.

\*<sup>2</sup> Pro podrobnosti o stavu signalizovaném LED kontrolkou viz strany 4, 5 a 7.

## Nainstalování aplikace

Před použitím tiskárny si prosím do svého chytrého telefonu nainstalujte mobilní aplikaci MINI LINK.

- Pokud používáte chytrý telefon s operačním systémem Android, vyhledejte mobilní aplikaci instax MINI LINK v obchodě Google Play a nainstalujte ji.

\*Požadavky na chytré telefony s operačním systémem Android: Android ver. 10.0 nebo vyšší s nainstalovaným obchodem Google Play

- Pokud používáte chytrý telefon s operačním systémem iOS, vyhledejte mobilní aplikaci MINI LINK v obchodě App Store a nainstalujte ji.

\*Požadavky na chytré telefony s operačním systémem iOS: iOS ver. 16,0 nebo vyšší

- Může se stát, že i když si stáhnete tuto aplikaci a Váš smartphone splňuje výše uvedené požadavky, nebudete moci používat aplikaci MINI LINK. To závisí na modelu Vašeho chytrého telefonu.

Navštivte webovou stránku pro stahování aplikace INSTAX MINI LINK, kde naleznete nejnovější informace o požadavcích systému.

Naskenujte a stáhněte si aplikaci MINI LINK pro chytré telefony.



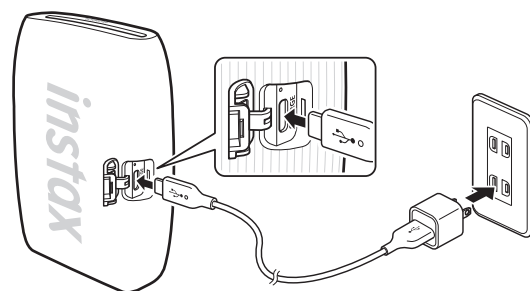
iOS



Android OS

Textový QR kód je sám o sobě registrovanou ochrannou známkou a slovní značkou společnosti Denso Wave Incorporated.

## Nabíjení baterie



Tiskárnu připojte pomocí dodaného kabelu USB typu C k USB napájecímu adaptéru (dodanému s vaším chytrým telefonem) a poté zapojte USB napájecí adaptér do elektrické zásuvky.

- Snímek můžete vytisknout i během nabíjení.
- Doba nabíjení je přibližně 1,5 až 2 hodiny.

### LED kontrolka ukazující stav nabíjení

Pokud je tiskárna zapnutá

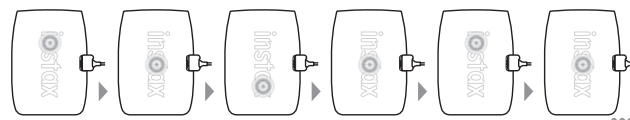
| LED kontrolka             | Stav nabíjení         |
|---------------------------|-----------------------|
| Bílá LED (pulzuje)        | Nenabíjí se           |
| Zelená LED (bliká)        | Nabíjí se             |
| Zelená LED (trvale svítí) | Nabíjení je dokončeno |

Pokud je tiskárna vypnutá

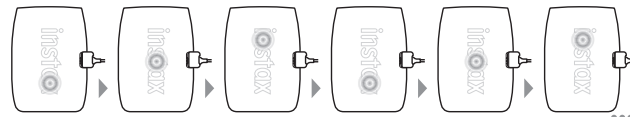
| LED kontrolka         | Stav nabíjení               |
|-----------------------|-----------------------------|
| LED kontrolka nesvítí | Nenabíjí/nabíjení dokončeno |
| Zelená LED (bliká)    | Nabíjí se                   |

### Pořadí blikání LED kontrolek během nabíjení

Pokud je tiskárna zapnutá



Pokud je tiskárna vypnutá



### Nabíjení z počítače:

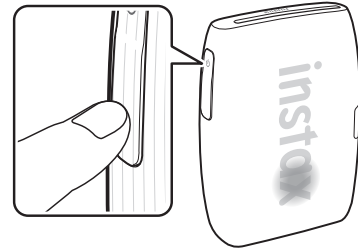
- Připojte tiskárnu přímo k počítači. Nepřipojujte ji přes USB rozbočovač nebo klávesnici.
- Pokud počítač přejde během nabíjení do režimu spánku, nabíjení se přeruší. Jestliže ovšem chcete v nabíjení dále pokračovat, ukončete režim spánku a znovu připojte kabel USB typu C.
- V závislosti na modelu, nastavení či provozních podmínkách počítače se baterie nemusí být schopna nabít.




#### Poznámky

- Baterie není z výroby plně nabitá, před použitím tiskárny ji proto nezapomeňte nabít.
- Baterii nelze vyjmout.
- Poznámky k baterii viz „Jednoduchá péče o tiskárnu“. (str. 16)

## Kontrola stavu baterie

Stisknutím funkčního tlačítka při zapnuté tiskárně zobrazíte stav baterie.



| LED kontrolka   | Stav nabíjení                          |
|---|--|
|  | Zbývající kapacita baterie je nízká.   |
|  | Zbývající kapacita baterie je střední. |
|  | Zbývající kapacita baterie je vysoká.  |

Po připojení k aplikaci zkontrolujete stav nabití baterie i pomocí chytrého telefonu.

## Vkládání filmového pouzdra „INSTAX MINI“

### Upozornění

Neotvírejte dvířka filmu, dokud celý film nevypotřebujete; v opačném případě se zbytek filmu exponuje a zbledá, takže jej již nebude možné použít.

- Při vkládání filmového pouzdra nikdy nestlačujte dva obdélníkové otvory na zadní straně filmového pouzdra.
- Nikdy nepoužívejte filmové pouzdro s prošlou trvanlivostí; mohlo by dojít k poškození tiskárny.

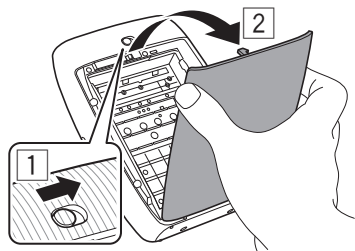
Použijte pouze instantní film FUJIFILM INSTAX MINI. Filmy INSTAX SQUARE a INSTAX WIDE nelze použít.

### Poznámky k filmovému pouzdru

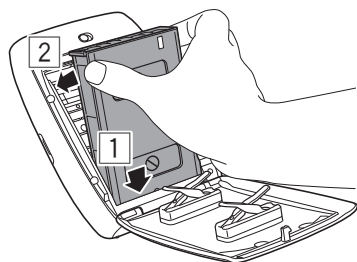
- Každé filmové pouzdro FUJIFILM INSTAX MINI obsahuje černý ochranný kryt a 10 filmových listů.
- Filmové pouzdro nevyjímajte z jeho vnitřního fóliového obalu, dokud nejste nachystáni k vložení filmu do tiskárny.
- Kryt filmu se automaticky vysune, jakmile se dvířka filmu zavřou.

Další podrobnosti naleznete v pokynech a v upozorněních uvedených na obalu instantního filmu FUJIFILM INSTAX MINI.

- 1** Posuňte a přidržte na místě zámek dvířek filmu a poté dvířka otevřete.



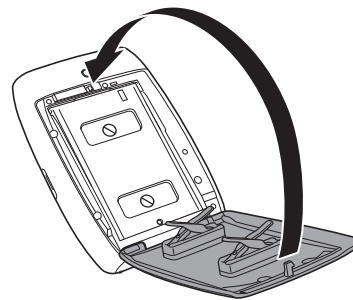
- 2** Vložte filmové pouzdro za vzájemného zarovnání žlutých značek nacházejících se na pouzdru a na těle tiskárny.



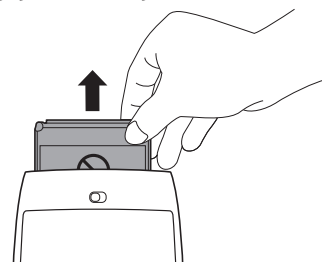
### Poznámka

Ujistěte se, že žluté značky na tiskárně a na filmovém pouzdru jsou zarovnané.

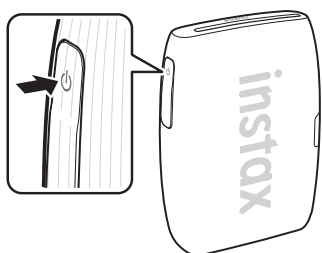
- 3** Zavřete dvířka filmu.



- 4** Černý ochranný kryt se automaticky vysune. Vyjměte jej a zlikvidujte.



## Zapínání/vypínání tiskárny



Pokud chcete tiskárnu zapnout nebo vypnout, stiskněte a podržte tlačítko Napájení po dobu přibližně 1 sekundy. Zapnutím tiskárny se LED kontrolky rozsvítí. Pokud se tiskárna po určité době nepoužívá, sama se automaticky vypne.

## Stav tiskárny – ukazatel LED kontrolky

LED kontrolky signalizují stav tiskárny.

| LED kontrolka                                      | Stav   |
|--|--|
| Modrá LED (bliká)                                  | Aktualizuje se firmware                      |
| Azurová LED (bliká)                                | Data se přenesou do tiskárny.                |
| Fialová LED (pulzuje)                              | Tisk/opakovaný tisk                          |
| Žlutá LED (svítí - tiskárna se za 3 sekundy vypne) | Nelze nabíjet.<br>Kapacita baterie je nízká. |
| Žlutá LED (bliká)                                  | Došlo k chybě při vysunutí filmu.            |

## Připojení a tisk

Pomocí funkcí aplikace INSTAX MINI LINK si můžete užít vytváření různých typů výtisků, jako například s přidáním textu a s použitím různých filtrů na snímky.

Podrobnosti o používání této aplikace naleznete na následující webové stránce.

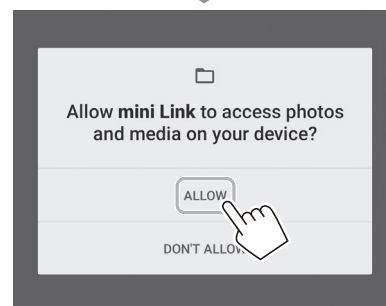
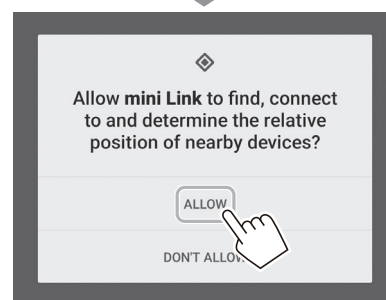
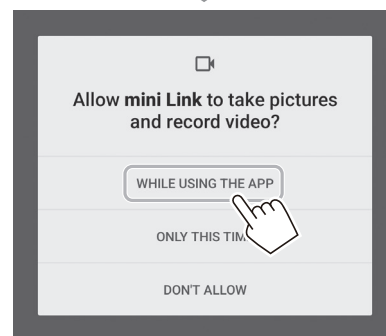
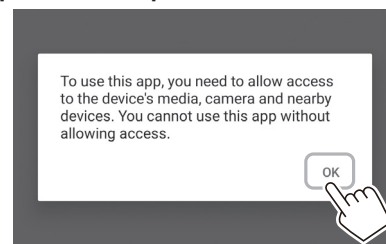
[https://instax.com/mini\\_link\\_3/](https://instax.com/mini_link_3/)

### První připojení k tiskárně

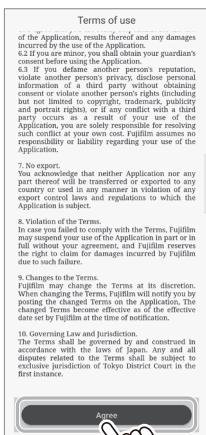
#### 1 Otevřete aplikaci „INSTAX MINI LINK“.



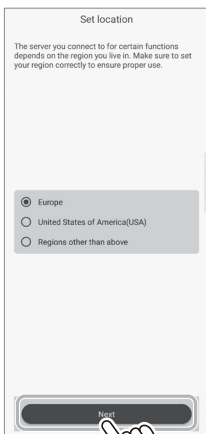
## 2 Postup nastavení aplikace



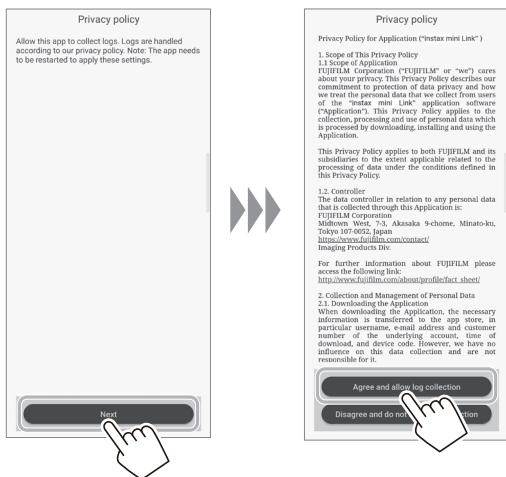
**3** Přečtěte si podmínky použití a klepněte na tlačítko [Agree].



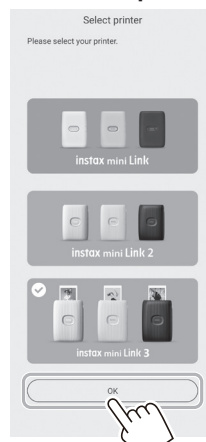
**4** Vyberte svůj region a klepněte na [Next]. Pokud používáte tiskárnu v Evropě, vyberte možnost [Europe].



**5** Klepněte na [Next], přečtěte si zásady ochrany osobních údajů, klepněte na [Agree and allow log collection].



**6** Na obrazovce Vybrat tiskárnu vyberte možnost [INSTAX MINI LINK 3] a klepněte na [OK].

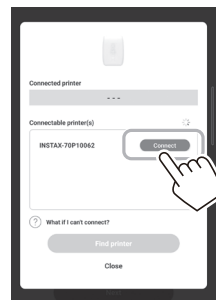


**7** Když se zobrazí následující obrazovka, zapněte tiskárnu a klepněte na [Next].



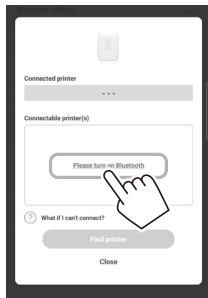
**8** Pokud je tiskárna rozpoznána, klepněte na [Connect].

Pokud je rozpoznáno více tiskáren, vyberte ze seznamu tiskárnu, kterou chcete připojit. Identifikátor tiskárny (název zařízení) je umístěn na spodní straně tiskárny.

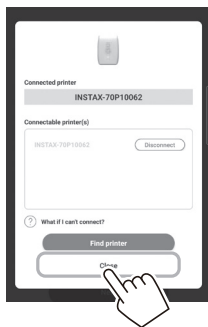


**Poznámka**

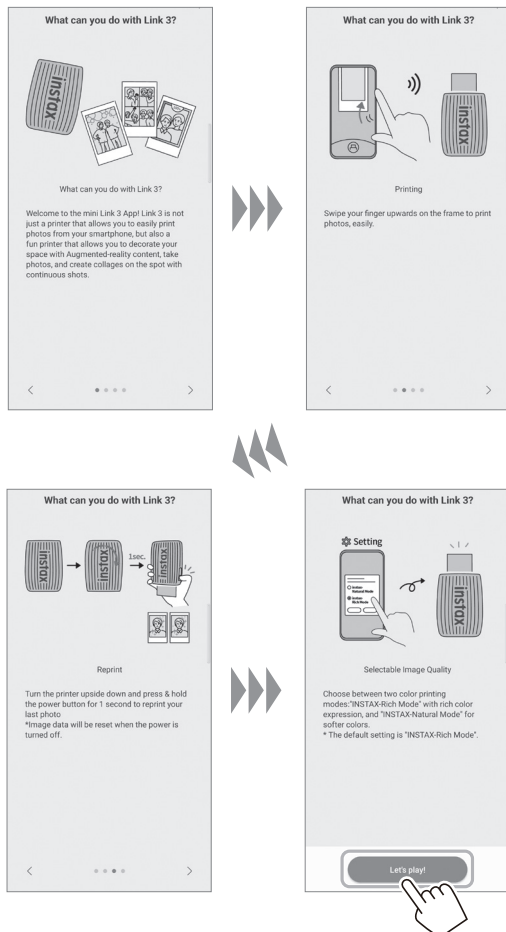
Pokud jsou vaše nastavení Bluetooth deaktivovaná, klepnutím na [Please turn on Bluetooth] aktivujete nastavení Bluetooth.



**9** Když je tiskárna připojená, klepněte na [Close].



**10** Zobrazí se následující průvodce rychlým zahájením práce s přístrojem. Přečtete si pokyny a klepněte na možnost [Let's play!].



**11** Vyberte snímek, který chcete vytisknout.



**Úprava snímků**

Před tiskem jsou k dispozici následující možnosti úprav snímků.

|  |   |
|--|---|
|  | Slouží k přidání textu nebo nálepek do obrázků. |
|  | Slouží k oříznutí nebo otočení snímků.          |
|  | Aplikuje na snímky různé filtry.                |
|  | Upravuje jas snímků.                            |

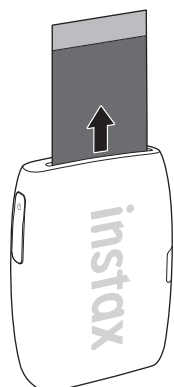
**12** Klepněte na nebo přejeďte prstem po obrazovce nahoru.

Tiskárna zahájí tisk.

Během sekvence přenosu snímku můžete rovněž vybrat počet kopií, které se mají vytisknout.

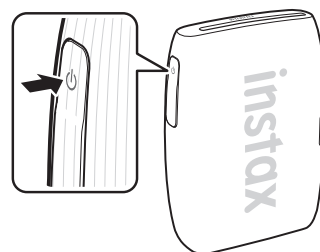


- 13** Jakmile se film vysune (tiskárna přestane vydávat zvuk), podržte okraj filmu a vyjměte jej z tiskárny. V aplikaci můžete zobrazit počet zbývajících výtisků.



### Když jsou tiskárna a váš chytrý telefon již propojeny

- 1** Pokud chcete tiskárnu zapnout, stiskněte a podržte tlačítko Napájení po dobu přibližně 1 sekundy. LED kontrolka se rozsvítí.



- 2** Otevřete aplikaci „INSTAX MINI LINK“.

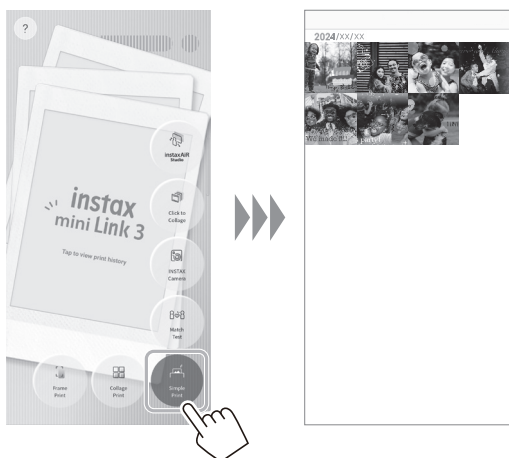


- 3** Klepněte na [Add your printer] v horní části obrazovky.

Vyberte tiskárnu, kterou chcete připojit, ze seznamu Připojitelné tiskárny a klepněte na [Connect].



#### 4 Vyberte snímek, který chcete vytisknout.



#### Úprava snímků

Před tiskem jsou k dispozici následující možnosti úprav snímků.

|  |   |
|--|---|
|  | Slouží k přidání textu nebo nálepek do obrázků. |
|  | Slouží k oříznutí nebo otočení snímků.          |
|  | Aplikuje na snímky různé filtry.                |
|  | Upravuje jas snímků.                            |

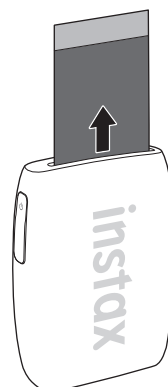
#### 5 Klepněte na nebo přejeďte prstem po obrazovce nahoru.

Tiskárna zahájí tisk.

Během sekvence přenosu snímku můžete rovněž vybrat počet kopií, které se mají vytisknout.



#### 6 Jakmile se film vysune (tiskárna přestane vydávat zvuk), podržte okraj filmu a vyjměte jej z tiskárny. V aplikaci můžete zobrazit počet zbývajících výtisků.

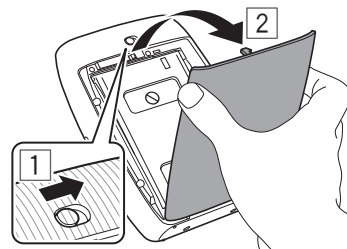


#### Vyjmutí filmového pouzdra „INSTAX MINI“

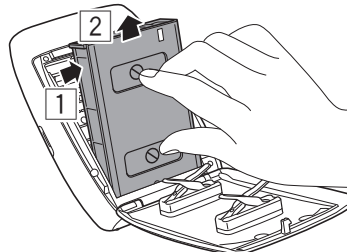
##### Upozornění:

Neotvírejte dvířka filmu, dokud celý film nevypotřebujete; v opačném případě se zbytek filmu exponuje a zbledá, takže jej již nebude možné použít.

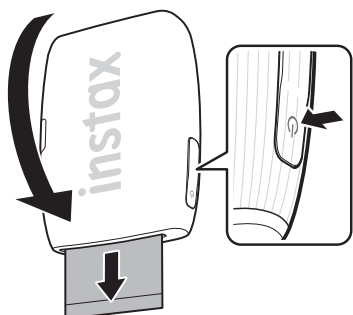
#### 1 Posuňte a přidržte na místě zámek dvířek filmu a poté dvířka otevřete.



#### 2 Uchopte filmové pouzdro za obdélníkové otvory a prázdné filmové pouzdro vyjměte.



## Opakované vytisknutí snímku



Snímek vytištěný těsně před vypnutím tiskárny můžete vytisknout znovu.

Obráťte tiskárnu tak, aby štěrba pro vysunutí filmu směřovala dolů a stiskněte tlačítko Napájení.

### Poznámka

Funkce opakovaného vytištění si pamatuje poslední vámi vytištěný snímek až do vypnutí tiskárny. V tom okamžiku jsou tyto informace vymazány.

## Ovládání aplikace pomocí orientace tiskárny a tlačítka napájení

Když je tiskárna připojena k aplikaci ve vašem chytrém telefonu nebo tabletu, můžete aplikaci ovládat náklonem tiskárny. Podrobnosti najdete v části Nejčastější dotazy (FAQ) aplikace MINI LINK.

### Poznámka

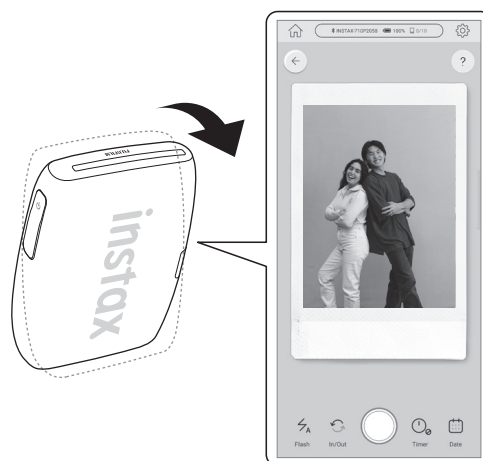
Zkontrolujte, zda je v aplikaci MINI LINK aktivována možnost [Povolit ovládání aplikace]. Pokud je tato možnost neaktivní, nelze tuto funkci použít.

## Ovládání zoomu a spouště pomocí interního režimu „INSTAX Camera“ aplikace

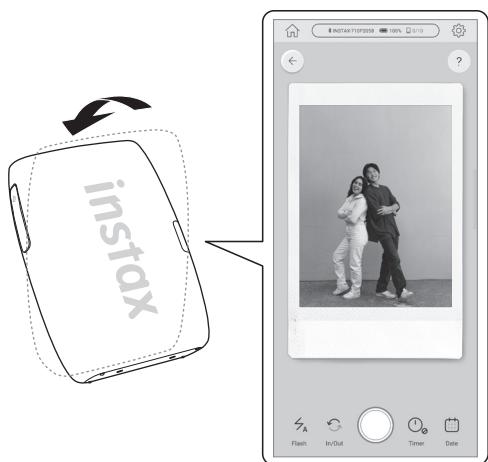
Klepnutím na [INSTAX Camera] přejdete do režimu Fotoaparát INSTAX.



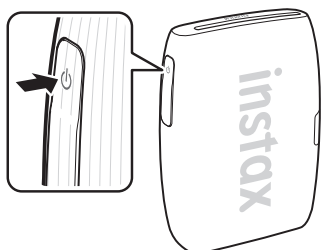
Pro přiblížení obrazu nakloňte tiskárnu vpřed.



Pro oddálení obrazu nakloňte tiskárnu dozadu.



Pro pořízení fotografie stiskněte tlačítko napájení.



## INSTAX AIR STUDIO/Kliknutím vytvořit koláž

### instaxAiR studio

Svůj prostor si můžete vyzdobit pomocí svých oblíbených efektů AR a užívat si fotografování kdykoli a kdekoli.

### Kliknutím vytvořit koláž:

Ze série snímků pořízených těsně po sobě můžete snadno vytvořit fotografickou koláž.

Další podrobnosti získáte naskenováním tohoto kódu.



## Důležité upozornění k aplikaci INSTAX AIR STUDIO

INSTAX AIR STUDIO není plně kompatibilní s některými modely chytrých telefonů a jeho schopnosti rozpoznání hlavního objektu mohou být omezené.

Následující chytré telefony jsou s aplikací INSTAX AIR STUDIO kompatibilní:

### iOS

iPhone 15 Pro / iPhone 15 / iPhone 14 Pro / iPhone 14 / iPhone 13 Pro Max / iPhone 13 / iPhone SE (3. generace)

### Android OS

Google Pixel 8 Pro / Google Pixel 8 / Google Pixel 7 Pro / Google Pixel 7 / Galaxy S23 / Galaxy A52 5G

Naskenováním tohoto kódu si můžete prohlédnout nejnovější úplný seznam kompatibilních modelů chytrých telefonů a podrobnosti o omezeních rozpoznání:



[https://instax.com/mini\\_link\\_3/airstudio/](https://instax.com/mini_link_3/airstudio/)

## Technické údaje

|                                   |   |
|-----------------------------------|---|
| Způsob záznamu                    | 3barevná expozice s OLED  |
| Použitý film                      | FUJIFILM Instantní film INSTAX MINI (prodává se samostatně)                                       |
| Velikost snímku                   | 62 mm × 46 mm   |
| Počet pixelů expozice             | 800 × 600 bodů  |
| Rozlišení expozice                | 12,5 bodů/mm (318 dpi, rozteč bodů 80 μm)   |
| Stupnice expozice                 | RGB gradace 256 barev   |
| Rozhraní                          | Verze Bluetooth 5,1   |
| Vytisknutelný formát snímku       | JPEG, PNG, HEIF, DNG  |
| Doba tisku                        | Přibližně 15 sekund   |
| Počet možných snímků k vytisknutí | Přibližně 100 (z plného nabití; počet výtisků závisí na podmínkách použití.)                      |
| Zdroj napájení                    | Lithium-iontová baterie (vnitřní typ: nevyjímatelná)  |
| Doba nabíjení                     | Přibližně 1,5 až 2,0 hodiny (v závislosti na teplotě okolního prostředí v době nabíjení)          |
| Spotřeba energie                  | Při tisku: Přibližně 3 W<br>Vypnuté napájení: Přibližně 0,0 W (0,6 mW)                            |
| Funkce automatického vypnutí      | 5 minut / vypnuto<br>* Deaktivací funkce automatického vypnutí se zvýší spotřeba energie výrobku. |
| Provozní prostředí                | Teplota: +5 až +40 °C<br>Vlhkost: 20 až 80 % (bez kondenzace)                                     |
| Rozměry                           | 90,0 mm × 37,3 mm × 125,0 mm (s výjimkou vycíněvacích částí)                                      |
| Hmotnost                          | 210 g (bez filmového pouzdra)   |
| Dodávané příslušenství            | Kabel USB typu C (FZ00013220, délka: 30 cm)   |

\*Výše uvedené technické údaje se mohou měnit za účelem zlepšení výkonu výrobku.

## Odstraňování potíží

Než usoudíte, že je příčinou potíží porucha, ověřte si prosím následující položky. Pokud potíže přetrvávají i po přijetí opatření, obraťte se prosím na servisní středisko FUJIFILM ve vaší zemi za účelem opravy nebo navštivte webové stránky uvedené níže: FUJIFILM webové stránky: <https://www.fujifilm.com/>  
**Pokud dojde k následujícím potížím...**

| Potíže   | Možné příčiny a řešení  |
|--|---|
| Tiskárna nelze zapnout.                                  | <ul style="list-style-type: none"> <li>Baterii nelze nabít. Nabijte prosím tiskárnu.</li> <li>Nestiskli jste tlačítko Napájení na dostatečně dlouhou dobu. Stiskněte a podržte tlačítko Napájení po dobu přibližně 1 sekundy.</li> </ul>  |
| Baterie se rychle vybíjí.                                | Pokud tiskárnu používáte ve velmi chladném prostředí, baterie se vybije rychle. Před tisknutím uchovávejte tiskárnu v teple.  |
| Tiskárna se během používání vypíná.                      | Baterie může být již jen málo nabitá. Nabijte prosím tiskárnu.  |
| Nabíjení se nezahájí.                                    | Zajistěte, aby byla zástrčka napájecího USB adaptéru řádně zasunuta do elektrické zásuvky.  |
| Nabití tiskárny trvá příliš dlouho.                      | Při nízkých teplotách může nabíjení trvat déle.   |
| Nabíjení se předčasně zastaví.                           | Baterii nabíjejte v rozsahu okolních teplot od +5 °C do +40 °C. Pokud nemůžete tiskárnu nabít v tomto teplotním rozsahu, obraťte se na svého prodejce FUJIFILM nebo na centrum podpory.   |
| Tiskárna nepracuje normálně.                             | <ul style="list-style-type: none"> <li>Může se jednat o dočasnou poruchu. Stiskněte prosím tlačítko Reset. Pokud tiskárna stále nepracuje správně, obraťte se prosím na naše servisní středisko za účelem jeho opravy.</li> <li>Baterii nelze nabít. Nabijte prosím tiskárnu.</li> </ul>  |
| Filmové pouzdro nelze vložit nebo se nedá vložit hladce. | <ul style="list-style-type: none"> <li>Používejte instantní film FUJIFILM INSTAX MINI (jiné filmy nelze použít).</li> <li>Zarovnejte žlutou značku na filmovém pouzdru se žlutou zarovnávací značkou na těle tiskárny a jakmile jsou zarovnány, vložte film do tiskárny.</li> </ul>   |
| Film se nevsouvá.  | <ul style="list-style-type: none"> <li>Film se mohl uvnitř vzpříčit v důsledku různých nárazů, například při chvění fotoaparátu nebo při jeho pádu. Vložte prosím nové filmové pouzdro.</li> <li>Pokud se film zasekl, vypněte tiskárnu a znovu ji zapněte. Pokud potíže přetrvávají, vyjměte zaseknutý film a poté vložte nové filmové pouzdro.</li> </ul> |

| Potíže   | Možné příčiny a řešení  |
|--|---|
| Některé nebo všechny dokončené výtisky jsou bílé.        | Neotevírejte dvířka filmu, dokud nebyl celý film vypotřebován. Pokud se dvířka filmu otevrou před jeho vypotřebováním, film se exponuje a zbledá.   |
| Výtisk je nerovnoměrný.                                  | <ul style="list-style-type: none"> <li>• Netřeste s výtiskem, ani jej neohýbejte, neskládejte nebo nedržte v ruce ihned po jeho vytisknutí.</li> <li>• Nezakrývejte výstupní štěrbinu filmu.</li> </ul> |
| Nemohu snímky znovu vytisknout.                          | Poslední uložený snímek, který byl vytištěn, se vypnutím tiskárny vymaže.   |
| Funkce používající ovládání náklonem tiskárny nefunguje. | V aplikaci MINI LINK ověřte, že je aktivována možnost [Povolit ovládání aplikace].  |

## DŮLEŽITÉ BEZPEČNOSTNÍ UPOZORNĚNÍ

Tento výrobek je navržen tak, aby byla při správném zacházení podle uživatelské příručky a přiložených pokynů zaručena bezpečnost uživatele. Je důležité s výrobkem i filmem „INSTAX MINI“ správně zacházet a používat je pouze k tisku fotografií, jak je uvedeno v uživatelské příručce a v pokynech k filmům „INSTAX MINI“. Pro budoucí potřebu si Uživatelskou příručku uschovejte na bezpečném a dostupném místě.

### ⚠VAROVÁNÍ

Tento symbol označuje nebezpečí, které může vést k poranění nebo úmrtí. Řiďte se prosím těmito pokyny.

### ⚠VAROVÁNÍ

- ⚠Pokud nastane jakýkoli z následujících případů, okamžitě odpojte kabel USB typu C, vypněte tiskárnu a přestaňte ji používat:
  - Tiskárna se zahřívá, jde z ní kouř, zapáchá spáleninou nebo se chová neobvykle.
  - Tiskárna spadla do vody nebo do ní vnikly jakékoliv cizí předměty.
- ⚠Toto zařízení obsahuje zabudovanou baterii. Nevystavujte jej vysoké teplotě, nevhazujte jej do otevřeného ohně, nepusťte jej ani jej nevystavte nárazům. Mohlo by dojít k výbuchu tiskárny.

### ⚠VAROVÁNÍ

- ⚠Nikdy se nepokoušejte tento výrobek rozmontovat. Mohli byste se zranit.
- ⚠Pokud tiskárna nepracuje správně, nepokoušejte se o její opravu, neboť vám tím hrozí poranění.
- ⚠Pokud tento výrobek spadne nebo se jinak poškodí do té míry, že jsou vidět jeho vnitřní součásti, nedotýkejte se jej. Obratete se na svého prodejce FUJIFILM.
- ⚠Nedotýkejte se žádných částí pod zadním krytem. Může to způsobit zranění.
- ⚠Tento výrobek nikdy nenamáchejte ani s ním nezacházejte vlhkýma rukama. V opačném případě může dojít k úrazu elektrickým proudem.
- ⚠Jakmile je baterie plně nabitá, neprodleně odpojte kabel USB typu C.
- ⚠Uchovávejte mimo dosah malých dětí. Tento výrobek může v ruce dítěte způsobit zranění.
- ⚠Nezakrývejte ani nebalte tiskárnu ani síťový adaptér do látky či přikrývky. Můžete tím způsobit nahromadění tepla a zakřivení těla tiskárny nebo může dojít k požáru.

|           |   |
|-----------|---|
| <b>CE</b> | Značka „CE“ potvrzuje, že tento výrobek splňuje požadavky EU (Evropské unie) týkající se bezpečnosti, ochrany zdraví, životního prostředí a ochrany spotřebitele. („CE“ je zkratka výrazu Conformité Européenne.) |
|-----------|---|

Společnost FUJIFILM tímto prohlašuje, že rádiové zařízení typu „FI033W“ splňuje podmínky směrnice 2014/53/EU. Další informace naleznete na níže uvedené webové stránce: [https://instax.com/mini\\_link\\_3/en/spec/](https://instax.com/mini_link_3/en/spec/)

## Jednoduchá péče o tiskárnu

### ■ Zacházení s tiskárnou a baterií

- UPOZORNĚNÍ - Nevystavujte přístroj nadměrnému teplu, například slunečnímu záření, ohni a podobně. To může v průběhu používání, skladování nebo přepravy či likvidace vést k explozi nebo k úniku hořlavých kapalin nebo plynů.
- UPOZORNĚNÍ - Nelikvidujte baterii v ohni ani v horké troubě. Baterii mechanicky nedrtěte ani neřežte. To může vést k výbuchu.
- UPOZORNĚNÍ - Nevystavujte přístroj extrémně nízkému tlaku vzduchu ve vysokých nadmořských výškách, mohlo by dojít k výbuchu nebo k úniku hořlavé kapaliny či plynu.

### ■ Péče o tiskárnu

1. Neotevírejte dvířka filmu, dokud nebyla využita všechna políčka filmu, zbývající film by se tak předčasně exponoval a stal nepoužitelným.
2. Tiskárna je křehký předmět. Nevystavujte ji vodě, písku nebo hrubozrnným materiálům.
3. K odstranění nečistot nepoužívejte rozpouštědlo, jako je například ředidlo či alkohol.
4. Filmovou komoru a vnitřek tiskárny udržujte čisté, aby nedošlo k poškození filmu.
5. Nenechávejte tiskárnu na přímém slunečním světle nebo na horkých místech, například v autě. Nenechávejte ji po delší dobu na vlhkých místech.
6. Těkavé látky proti molům, jako například naftalín, mohou nepříznivě působit na vaši tiskárnu a výtisky. Dbejte na to, abyste vždy nechávali tiskárnu i výtisky na bezpečném suchém místě.
7. Mějte na paměti, že teplotní rozsah, ve kterém lze tiskárnu používat, činí +5 °C až +40 °C.
8. Zajistěte, aby vytištěné snímky neporušovaly autorská práva, práva k obrazu, soukromí nebo jiná osobní práva a nenarušovaly veřejnou mravnost. Činnosti, která porušují práva ostatních, jsou v rozporu s veřejnou mravností či představují obtěžování a mohou být zákonem nebo jinak právně napadnutelné.
9. Tato tiskárna je navržena pro domácí/osobní použití. Není vhodná ke komerčnímu využívání.

### ■ Nabíjení baterie

- Baterie není z výroby plně nabitá. Před prvním použitím baterii plně nabijte.
- Baterii nabíjejte pomocí dodaného kabelu USB typu C. Doba nabíjení se zvýší při okolních teplotách pod +10 °C nebo nad +35 °C.
- Nepokoušejte se baterii nabíjet při teplotách přesahujících +40 °C nebo při teplotách nižších než +5 °C, neboť za těchto podmínek se baterie nebude nabíjet.

### ■ Životnost baterie

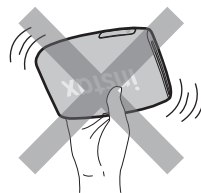
Při normálních teplotách lze baterii dobít přibližně 300krát. Znatelné snížení doby, po kterou baterie zůstane nabitá indikuje, že dosáhla konce své životnosti.

### ■ Upozornění k manipulaci s baterií

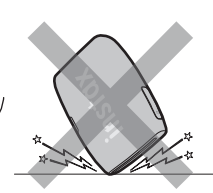
Baterie a tělo tiskárny mohou být po delším používání teplé na dotyk. To není nic neobvyklého.

■ Certifikační značky udělené tiskárně jsou umístěny uvnitř filmové komory.

### ■ Upozornění při tisku:



Během tisku s tiskárnou netřeste.



Během tisku nenechte tiskárnu spadnout.



Během tisku nezakrývejte výstupní štěrbinu filmu.

### ■ Péče o film „INSTAX MINI“ a o snímky

Pro pokyny, jak používat film, viz sekce Instantní film FUJIFILM INSTAX „INSTAX MINI“. Dodržujte veškeré pokyny pro bezpečné a řádné používání:

1. Film uchovávejte na chladném místě. Nenechávejte film dlouhé hodiny na místech s extrémně vysokou teplotou (např. v uzavřeném voze).
2. Nepropichujte, netrhejte ani neřežte film „INSTAX MINI“. Pokud se film poškodí, nepoužívejte jej.
3. Po vložení filmového pouzdra použijte film co nejdříve.
4. Pokud byl film uchovávan v místech, kde panuje mimořádně vysoká nebo nízká teplota, uveďte jej před zahájením tisku snímků do pokojové teploty.
5. Ověřte si, že film používáte před uplynutím data spotřeby nebo minimální trvanlivosti.
6. Nevystavujte jej skeneru odbavovaných zavazadel na letišti ani jiným silným zdrojům rentgenového záření. Na neexponovaném filmu by se mohlo objevit zamlžení atd. Doporučujeme, abyste do letadla brali tiskárnu a/nebo film v příručním zavazadle. (Další informace získáte na konkrétním letišti.)
7. Uchovávejte vyvolané snímky na chladném a suchém místě a chraňte je před silným světlem.
8. Nepropichujte ani nerozřezávejte tento film, neboť obsahuje malé množství leptavé pasty (vysoce zásadité). Nikdy nedovolte dětem ani zvířatům vložit film do úst. Rovněž zajistěte, aby se tato pasta nedostala do styku s pokožkou či s oděvy.
9. Pokud se pasta uvnitř filmu dostane do kontaktu s pokožkou nebo oděvem, okamžitě ji opláchněte velkým množstvím vody. Pokud se pasta dostane do kontaktu s očima nebo ústy, okamžitě opláchněte oblast velkým množstvím vody a vyhledejte lékařskou pomoc. Mějte na paměti, že zásaditá pasta uvnitř filmu zůstává aktivní přibližně 10 minut po vytištění snímku.

### ■ Upozornění k zacházení s filmem a výtisky snímků

Podrobnosti naleznete v pokynech a upozorněních na obalu instantního filmu FUJIFILM „INSTAX MINI“.



#### Informace o sledovatelnosti v Evropě

**Výrobce:** FUJIFILM Corporation

7-3, Akasaka 9-Chome, Minato-ku, Tokio  
Japonsko

**Oprávněný zástupce v Evropě:**

**FUJIFILM Europe GmbH**

Balcke-Duerr-Allee 6, 40882 Ratingen  
Německo

**Dovozce do EU:** FUJIFILM Europe B.V.

Oudenstaart 1, 5047 TK Tilburg  
Nizozemsko

**Dovozce do Spojeného království:** FUJIFILM UK Limited

Fujifilm House, Whitbread Way,  
Bedford, Bedfordshire, MK42 0ZE  
Velká Británie

#### Zařízení Bluetooth®: Upozornění

**DŮLEŽITÉ:** Před použitím vysílače Bluetooth vestavěného do výrobku si přečtěte následující upozornění.

#### ■ Používejte jej pouze jako součást sítě Bluetooth.

Společnost FUJIFILM nepřijímá odpovědnost za škody způsobené neoprávněným použitím. Nepoužívejte jej v případech, které vyžadují vysoký stupeň spolehlivosti, například ve zdravotnických přístrojích a jiných systémech, které mohou mít přímý nebo nepřímý vliv na lidský život. Při používání zařízení v počítačích a dalších systémech, které vyžadují vyšší stupeň spolehlivosti než síť Bluetooth, nezapomeňte přijmout všechna nezbytná opatření k zajištění bezpečnosti a předcházení poruchám.

#### ■ Zařízení používejte pouze v zemi, ve které bylo zakoupeno.

Toto zařízení vyhovuje předpisům platným pro zařízení Bluetooth v zemi, ve které bylo zakoupeno. Během používání zařízení dodržujte všechny místní předpisy. Společnost FUJIFILM nepřijímá odpovědnost za potíže vyplývající z jeho používání v jiných jurisdikcích.

#### ■ Bezdrátový přenos dat (snímků) může být zachycen třetí stranou.

Bezpečnost dat přenášených v bezdrátových sítích nelze zaručit.

#### ■ Zařízení nepoužívejte v místech vystavených účinkům magnetických polí, statické elektřiny nebo rušení rádiovými vlnami.

Vysílač nepoužívejte v blízkosti mikrovlnné trouby nebo na jiných místech vystavených účinkům magnetických polí, statické elektřiny nebo rušení rádiovými vlnami, které by mohly bránit příjmu bezdrátových signálů. K vzájemnému ovlivnění může dojít, když se vysílač používá v blízkosti jiných bezdrátových zařízení fungujících v pásmu 2,4 GHz.

#### ■ Vysílač Bluetooth pracuje v pásmu 2,400 – 2,4835 GHz. Nejvyšší radiofrekvenční výkon činí 9,10 mW.

#### ■ Toto zařízení pracuje na stejné frekvenci jako průmyslové, výukové a zdravotnické přístroje a bezdrátové vysílače.

Také pracuje na stejné frekvenci jako licencované vysílače a speciální nelicencované nízkonapětové vysílače používané ve sledovacích systémech založených na radiofrekvenční identifikaci u montážních linek a v jiných podobných případech.

#### ■ Aby nedošlo k rušení výše uvedených zařízení, dodržujte následující opatření.

Před použitím tohoto zařízení si ověřte, že vysílač založený na radiofrekvenční identifikaci není v provozu. Pokud si všimnete, že zařízení způsobuje rušení nízkonapětového sledovacího systému založeného na radiofrekvenční identifikaci, obraťte se na zástupce společnosti FUJIFILM.

#### ■ Následující jednání může být dle zákona trestné:

- Rozebírání nebo úprava tohoto přístroje.
- Odstranění certifikačních štítků z přístroje.

#### ■ Informace o ochranných známkách

Slovní značka a loga Bluetooth® jsou registrované ochranné známky vlastněné společností Bluetooth SIG, Inc. a jakékoliv použití těchto značek společností FUJIFILM je na základě licence.

Máte-li jakékoli dotazy týkající se tohoto výrobku, obraťte se prosím na autorizovaného prodejce společnosti FUJIFILM nebo navštivte níže uvedené webové stránky:  
<https://www.fujifilm.com/>

## FUJIFILM

**FUJIFILM Corporation**

7-3, AKASAKA 9-HOME, MINATO-KU, TOKYO 107-0052, JAPAN